

Tour & Taxis
22 & 23 novembre 2024

20^e
édition

ETUDES
FORMATIONS
METIERS

Salon SIEP

Infos, programme
+ plan du salon

Siep



Programme des **conférences**



Vendredi

11h	Quelle est la différence entre Haute Ecole & Université ? SIEP - Joséphine
12h	Devenir chef-fe d'entreprise Hub Brussels
13h	Quelles sont les alternatives aux études supérieures ? SIEP - Joséphine
14h	Comment réussir sa transition secondaire - supérieur ? ARES - Mikael Declerq
15h	Comment financer ses études ? Forum & Street Law Clinic
16h	Bien se connaître pour mieux s'orienter SIEP - Chloée et Anna
17h	Comment trouver un job étudiant ? SIEP - Anna-Lisa et Vanouhi

Samedi

10h15	Devenir chef-fe d'entreprise Hub Brussels
11h	Comment réussir sa transition secondaire - supérieur ? ARES - Mikael Declerq
12h	Bien se connaître pour mieux s'orienter SIEP - Chloée et Anna
13h	Concours d'entrée en médecine et dentisterie ARES
14h	Quelle est la différence entre Haute Ecole & Université ? SIEP - Joséphine
15h	Comment financer ses études ? Forum & Street Law Clinic
16h	Comment trouver un job étudiant ? SIEP - Anna-Lisa et Vanouhi
17h	Comment devenir enseignant ? Formation initiale des enseignants ARES

Le Salon SIEP Etudes, Formations, Métiers est soutenu par :

- La Fédération Wallonie-Bruxelles;
- La Région de Bruxelles-Capitale;
- Le Service public francophone bruxellois.

Le SIEP Bruxelles remercie pour leur soutien :

la Ministre de la jeunesse, la Ministre de l'éducation et de la Promotion sociale, la Ministre de l'Enseignement Supérieur et le Ministre de l'Emploi et de la Formation professionnelle.

Nous tenons aussi à mettre en avant les institutions et les personnes qui collaborent à l'organisation du salon et y apportent sans conteste la touche de qualité indispensable à sa réussite :

- L'efp et ses auditeurs pour le cocktail d'inauguration;
- L'Institut Redouté Peiffer et ses élèves pour la décoration florale.

Veuillez nous excuser pour toute erreur éventuelle ou oubli de notre part relatifs à votre organisme dans le catalogue.



Mot de la Ministre



Chères étudiantes, chers étudiants, Chères visiteuses, chers visiteurs,

Prendre le temps de réfléchir est une étape fondamentale du futur qui s'ouvre à vous. Lors de cette démarche exploratoire, je vous encourage à prendre votre temps et à vous laisser porter par vos aspirations.

Qu'est-ce qui donne du sens à ma vie ? Dans quel domaine puis-je m'épanouir ? Qu'est-ce qui m'intéresse ? Quelles sont les matières que j'aime ? Ce sont autant de bonnes questions à se poser à l'entame d'un nouveau parcours.

N'ayez crainte si vos réponses sont multiples, les chemins que vous avez l'opportunité de construire à partir de l'offre de formations et d'enseignements en Fédération Wallonie-Bruxelles le sont tout autant. Vous pouvez consulter l'outil ADA (ada.mesetudes.be) afin d'affiner votre réflexion. Vous pouvez aussi compter sur l'écoute et les conseils de centaines d'acteurs de l'enseignement, tous motivés et animés par votre avenir. Prenez aussi connaissance de l'éventail des aides proposées par la Fédération Wallonie-Bruxelles. Celles-ci sont précisément pensées pour soutenir vos décisions et vous accompagner dans la construction de votre futur.

Pour terminer, que votre venue à ce salon organisé par le SIEP témoigne de votre volonté de (ré-)entamer des études, de trouver une formation professionnalisante ou de trouver un emploi, je vous souhaite qu'à la sortie vos horizons soient ouverts et vos projets renforcés. Faites-vous confiance, l'avenir vous appartient.

Elisabeth Degryse

Ministre-Présidente de la Fédération Wallonie-Bruxelles,
Ministre de l'Enseignement Supérieur



Le dispositif d'accompagnement et d'orientation.

Service gratuit qui s'adresse aux jeunes Bruxellois.



02/640 08 32
siep.bxl@siep.be
[blog.siep.be/
dispositif-orientation](http://blog.siep.be/dispositif-orientation)





Trouver sa voie : quelques pistes de réflexion



La fin des secondaires est une étape importante dans ta scolarité. Cette période de transition peut être source de stress. Il est normal de se sentir déboussolé·e ou anxieux·euse face à la multitude d'options qui se présente à toi. Il arrive également de ne pas savoir comment faire un choix, de se précipiter, ou de le faire pour de mauvaises raisons.

Voici quelques conseils et pistes de réflexion pour réfléchir à tête reposée à tes objectifs et à ton projet d'études ou de formation.

→ L'orientation est un processus dynamique et continu

Le choix d'orientation est le fruit d'un cheminement et de plusieurs étapes. Un seul test ne te dira pas ce que tu dois choisir comme études. Aucun·e conseiller·ère d'orientation ne décidera pour toi ce que tu dois faire. C'est avant tout les différentes démarches que tu auras effectuées qui te permettront de faire un choix : les rencontres, les expériences, les stages, les recherches, la récolte d'informations, la visite du Salon, la participation à des cours ouverts... Les conseiller·ère-s du SIEP sont là pour t'aider dans tes démarches, t'accompagner dans ta réflexion et te guider.

→ Reste zen !

Un mot d'ordre à retenir : dédramatiser ! Les choix que tu fais aujourd'hui pourront changer, évoluer et s'affiner. La personne que tu es actuellement est différente de la personne que tu étais il y a cinq ans, et de celle que tu seras dans dix ans. Tout au long de ta vie, tu seras confronté·e à des choix, à des échecs, à des opportunités... On apprend et on change constamment, et le monde aussi ! Si le choix que tu feras en fin de secondaires est important, il faut garder en tête que tu pourras toujours te réinventer et te réorienter. Rien n'est figé ! De plus, il est de plus en plus rare de faire toute sa carrière auprès d'un seul employeur.

NewCAG
Air academy

GET YOUR WINGS WITH US!

FORMATION DE PILOTE PRIVÉ
ET PILOTE PROFESSIONNEL

Air Academy New CAG
Brussels South Charleroi Airport

www.newcag.be
info@newcag.be
+32 71 35 77 77

ONSS
OFFICE NATIONAL
DE SÉCURITÉ SOCIALE

Un travail
qui a **du sens** et qui est
important
pour la société

Travailleralonss.be

Découvre
tes études
supérieures

65 formations
Bacheliers
Masters

HELHa
Haute École Louvain en Hainaut
Développe tes talents

→ Mieux se connaître pour mieux choisir

Pour bien s'orienter, il faut avant tout bien se connaître ! Pouvoir mettre des mots sur sa personnalité, identifier ses intérêts, ses valeurs, ses qualités, ses freins, ses besoins, ses influences, ses motivations... Savoir qui on est vraiment, c'est s'assurer qu'on fait le bon choix pour soi-même, et qu'on le fait pour de bonnes raisons. Une.e conseiller-ère d'orientation peut t'aiguiller dans ta réflexion et t'aider à te poser les bonnes questions.

→ Déconstruire ses idées reçues


Il est important de déconstruire les idées reçues selon lesquelles certains métiers ou domaines d'études sont meilleurs que d'autres. Chaque métier et chaque cursus a sa propre valeur et peut être source d'épanouissement pour celui ou celle qui s'y engage. Le bon choix, c'est celui qui te ressemble et qui correspond à tes besoins et tes aspirations. Il n'y a pas de « bonnes études » et de « mauvaises études », de « bon métier » ou de « mauvais métier »... Pour bien s'orienter, il est important de remettre en question ses croyances et ses représentations.

→ S'informer

Pour bien s'orienter, il faut prospecter et explorer. Pour t'aider dans ta recherche d'informations, le SIEP développe plusieurs sites : le site métiers.siep.be qui reprend plus de mille fiches métiers, ainsi que le site formations.siep.be qui reprend toutes les formations qualifiantes en Belgique francophone. Notre blog reprend également toutes les infos utiles sur la vie étudiante et le monde du travail : blog.siep.be. Pour parler de ton projet avec quelqu'un et t'assurer d'avoir exploré toutes les options : notre service d'information (gratuit et sans rendez-vous) est également accessible au public toute l'année (portail.siep.be/information).

→ Être accompagné-e

Si tu te sens perdu-e, tu peux te faire accompagner par des professionnel-le-s de l'orientation. Le SIEP Bruxelles propose un dispositif d'accompagnement et d'orientation gratuit toute l'année, sur rendez-vous, financé par le Fond Social Européen.


Rendez-vous au stand Orientation du Salon SIEP pour démarrer ta réflexion et découvrir le parcours imaginé par nos conseillères !



guide-ecoles.be

Le premier site présentant toutes les crèches, écoles maternelles, primaires et secondaires de Bruxelles



Crèche



Maternel



Primaire



Secondaire



Spécialisé

Mot
de la Ministre



Chères étudiantes, Chers étudiants,

Vous êtes arrivés à un stade important de votre vie : choisir quelle voie académique emprunter. Une étape qui est déterminante quant à votre futur, tant professionnel que personnel.

Tout au long de votre parcours, gardez à l'esprit que, plus que jamais, nous vivons dans un monde en constante évolution. Dans ce contexte, il est probable que vous soyez amenés à revoir vos choix, voire à opter pour une nouvelle orientation. Il est donc fondamental que, dès aujourd'hui, vous vous posiez les bonnes questions afin que la décision que vous vous apprêtez à prendre soit la plus pertinente.

Le guide que vous tenez entre les mains a été réalisé par le Service d'Information sur les Etudes et les Professions (SIEP). C'est un outil précieux à même de vous aiguiller en cette période de questionnement. De même, ce salon annuel est un événement incontournable, un lieu où vous allez découvrir les nombreuses possibilités qui s'offrent à vous en termes d'études, de formations et de professions. De quoi vous aider à préciser vos affinités, vos aptitudes et vos objectifs afin de définir le projet qui vous correspond le mieux.

Sollicitez les professionnels de l'orientation et les spécialistes des filières d'enseignement présents à cet événement afin qu'ils répondent à toutes vos interrogations. Je vous invite aussi à prendre le temps de bien vous informer afin de casser certains clichés qui pourraient influencer votre décision. Ce salon est en effet l'occasion idéale de découvrir des filières et des métiers méconnus qui s'inscrivent pourtant parfaitement dans l'ère du temps. Des formations palpitantes dont vous ignorez peut-être l'existence.

En complément à cet événement, si vous souhaitez approfondir votre réflexion, n'hésitez pas à consulter l'outil ADA-Intérêts que la Fédération Wallonie Bruxelles a développé pour vous et que vous trouverez à l'adresse suivante : ada.mesetudes.be. Les portails mesetudes.be ou encore monorientation.be vous seront également très utiles.

Enfin, ce salon du SIEP permet aussi de se rendre compte de la diversité et de la qualité de notre enseignement supérieur, ainsi que de la richesse des formations proposées dans notre pays. Cela devrait vous permettre de trouver la voie vers un métier enrichissant et porteur de sens.

Quel que soit votre choix, je souhaite que celui-ci vous plaise et qu'il vous permette de construire un projet à votre image. Vous le verrez, ce sera un parcours exigeant mais aussi enrichissant et empreint de satisfaction !

Excellente visite à vous,

Valérie Glatigny

Ministre de l'Éducation et de l'Enseignement de Promotion sociale



La transition du secondaire au supérieur : un défi de taille

Contrairement à ce que l'on pourrait croire, l'étudiant n'est pas le seul maître à bord de sa réussite. La transition représente de multiples ruptures qui rendent le passage vers l'enseignement supérieur difficile.

Se retrouver seul dans une nouvelle institution, être séparé de ses amis de l'école secondaire, arriver dans un milieu où tout est nouveau ou encore quitter le foyer familial pour devenir autonome rendent l'entrée dans le supérieur très intense pour certains. Le jeune qui sort du secondaire doit opérer toute une série de changements pour surmonter les obstacles qui sont inhérents à la traversée des études.



→ La dimension sociale

Se faire des amis est central pour trouver sa place dans l'enseignement supérieur. Rencontrer de nouvelles personnes dès la rentrée permet de se sentir moins seul pour persévérer et traverser les moments difficiles. Echanger sur les difficultés rencontrées améliore considérablement l'état psychologique et le moral des étudiants, qui impactent à leur tour l'engagement dans les études et les résultats.

« Les premiers jours, j'étais dans l'euphorie. Je me suis tout de suite fait des amis. Les colocs, ils étaient super sympas ! »

→ L'importance de l'estime de soi

La manière d'aborder les difficultés n'est pas la même selon le niveau de confiance qu'on a en soi. Les étudiants qui se connaissent, qui ont une image positive d'eux-mêmes et qui se sentent confiants sur leur capacité à s'adapter à différentes situations sont plus à même de surmonter les obstacles. De surcroît, cette vision positive de soi alimente une spirale vertueuse d'engagement et de réussite. À l'inverse, une faible estime de soi, le doute et les incertitudes affectent inévitablement les performances académiques.

« Tous les jours je me demande si c'est vraiment ce que je veux faire plus tard. Si je doute encore là maintenant, à la fin de mes études, qu'est-ce que je vais faire ? »

→ La place des émotions

Inévitablement, la question de l'estime de soi va de pair avec la dimension émotionnelle. Sous pression, certains étudiants se donnent beaucoup de mal pour atteindre leurs objectifs, au point de mettre leur santé en péril. Les troubles de concentration, la fatigue, l'épuisement, la dépression ou encore l'anxiété sont aussi des freins à l'étude. Prendre conscience de soi et de ses émotions, faire confiance à ses ressentis, peut aider les étudiants à gérer l'angoisse et à traverser les périodes de stress comme les premières semaines de cours, le blocus et les examens.

« J'ai peur de pas réussir à gérer et d'arrêter mes études parce que le stress est trop important. Et comment tenir sur la longueur en fonction du stress et de la fatigue ? Ça c'est vraiment une grande interrogation. »

→ Comment prendre soin de sa santé mentale pendant ses études ?

Dès l'entrée dans les études supérieures, il peut être intéressant de se questionner sur ses émotions et se demander comment maintenir à l'équilibre tous les aspects de sa formation en même temps afin d'éviter le choc des périodes intenses et difficiles. Le bien-être et la santé mentale sont récemment mis en évidence et doivent être des points d'attention pour les professionnels qui travaillent avec les étudiants. Il est utile d'accompagner les jeunes dans la reconnaissance de leurs émotions et de les diriger vers des structures d'écoute adaptées. Les études supérieures sont une opportunité de développer son esprit critique, d'acquérir des compétences, de s'épanouir en tant qu'adulte. Les étudiants apprennent à contribuer au monde pour répondre aux enjeux sociaux, économiques, écologiques et humains de notre société. Il va de soi que leur épanouissement doit être une préoccupation collective.

« Comme je fais quelque chose que j'aime, je me sens plus épanouie maintenant par rapport à avant et je suis plus optimiste et plus motivée à avancer ! »

→ Pourquoi un espace « Ma Vie Etudiante » au Salon ?

Les études, c'est une chose, mais ce n'est pas tout ! Il faut apprendre à gérer en même temps sa vie sociale, ses problèmes familiaux ou encore son budget pour assurer son bien-être. Trouver un logement, introduire sa demande de bourse, connaître ses droits, maintenir une activité sportive, prendre soin de sa santé mentale ou assumer un job étudiant sont des responsabilités qu'il faut apprendre à gérer pour devenir autonome. Le Salon, qui réunit 18000 visiteurs en quête d'informations sur les études et les formations, dispose d'un espace où des associations sont présentes pour répondre à toutes ces questions. Ce projet, co-créé avec le Forum contre les inégalités, une association qui lutte activement pour la réduction des inégalités sociales dont les précarités étudiantes, réunit dans une brochure et sur l'espace « Ma Vie Etudiante » les associations bruxelloises qui veulent répondre aux besoins des jeunes en leur fournissant les informations nécessaires pour tracer leur route... vers leur vie adulte.



Rendez-vous au stand « Ma vie étudiante »
Il regroupe les acteurs du secteur associatif qui peuvent te soutenir pendant et à la fin de tes études :

- AISE
- Arts & Publics
- Bruxelles-J
- Les CHEFF
- CIDJ
- FARES
- Infor Jeunes Bruxelles
- JEEPbxl
- PLE
- PsyBru
- PsyCampus
- SEPT
- Sport2Be
- La Street Law Clinic



Mot du Ministre



Plus tard, je serai...

Enfant, il est facile de répondre à cette question. Mais quand on grandit, cela devient souvent plus compliqué. Parce qu'il existe une multitude de métiers. Parce que quand on est un jeune, ce n'est pas toujours évident d'identifier ce qui nous plaît réellement. Mais surtout, parce que très souvent, il s'agit de ta première décision d'adulte. Quelle responsabilité !

Alors, métier de passion ou métier de raison ? Métier créatif ou scientifique ? Tu aimes faire quelque chose de tes mains ?

Voici trois conseils pour t'aider à répondre à tes questions.

1. Pense à toi. Aucune idée n'est mauvaise, oublie la pression des copains ou de la famille. Pense à toi et à ce que tu veux vraiment. Car ton bonheur passera entre autres par ton métier.
2. Vise haut. S'il est important d'être réaliste, il faut aussi pouvoir rêver. Une fois ta voie trouvée et l'objectif fixé, tu pourrais être surpris de tes capacités.
3. Fais-toi aider. Aujourd'hui, il est possible de se renseigner au plus tôt sur les métiers pour faire les bons choix d'orientation.

Au salon du SIEP, tu trouveras des conseillers à l'écoute. Ils répondront à toutes tes questions et te guideront pas à pas pour trouver ton futur métier.

Et n'oublie pas, tu as le droit de changer d'orientation, de te tromper. Ne vois pas cela comme un échec. Il s'agit uniquement d'une étape de plus vers la réussite.

Fais-toi confiance !

Bernard Clerfayt

Ministre bruxellois de l'Emploi et de la Formation professionnelle.

Date de rédaction : le 28 octobre 2024



Le SIEP Bruxelles propose toute l'année des entretiens d'information individuels et personnalisés.



Les entretiens sont gratuits, anonymes et sans rendez-vous.
siep.bxl@siep.be
02/640 08 32

siep



Enseignement
secondaire



L'enseignement secondaire en alternance, un pas vers l'emploi !

L'enseignement secondaire en alternance permet d'alterner formation théorique à l'école et stage pratique en entreprise : une bonne manière de continuer à apprendre tout en s'insérant sur le marché du travail.

Le principe du CEFA est de passer 2 jours par semaine dans un Centre d'Éducation et de Formation en Alternance (CEFA) pour suivre des cours généraux (français, mathématiques, etc.) et des cours de formation professionnelle. Les 3 derniers jours de la semaine se passent en entreprise sous contrat de stage. Il y a une petite rémunération, qui varie en fonction de l'âge du stagiaire et du niveau de formation.

- Avoir entre 18 et 20 ans à condition d'avoir conclu un contrat de travail légal
- Avoir entre 21 et 25 ans à condition d'être inscrit dans un CEFA au plus tard le 1^{er} octobre de l'année de tes 21 ans et avoir conclu un contrat de travail légal

→ Formation « article 45 » ou « article 49 » ?

Il est important de bien différencier ces 2 types de formation car les formations « article 45 » permettent d'acquérir des compétences spécifiques à l'enseignement en alternance tandis que les formations « article 49 » permettent d'acquérir les mêmes compétences que dans l'enseignement de plein exercice. A la fin du cursus « article 49 », il est alors possible de faire une 7^e année pour obtenir le certificat d'enseignement secondaire supérieur (CESS).



Plus d'infos :
[www.guide-ecoles.be/
le-cefa-cest-quoi](http://www.guide-ecoles.be/le-cefa-cest-quoi)

→ Avantages de l'alternance

- Une formation individualisée encadrée par un accompagnateur qui joue le rôle d'interface entre le CEFA et l'entreprise.
- Une première expérience professionnelle rémunérée évoluant en fonction de l'âge du jeune et de l'avancement de sa formation.
- Une certification semblable à celles délivrées dans l'enseignement de plein exercice ou une qualification spécifique à l'alternance.
- Un accès plus aisé à l'emploi au terme de la formation.

→ Conditions d'admission

- Avoir 15 ans et avoir déjà fréquenté l'enseignement secondaire de plein exercice pendant deux ans
- Avoir entre 16 ans et 18 ans

**Portes
ouvertes
de l'efp**

Formations en alternance

Le 13 avril 2025

efp.be

Save the date

**INSTITUTE
OF TROPICAL
MEDICINE
ANTWERP**

Étudier à Anvers pour
influencer la santé mondiale !

www.itg.be/etudier



Athénée Royal
Leonardo Da Vinci



2024/2025 INSCRIPTION

GÉNÉRAL DE TRANSITION

MÉCANIQUE AUTOMOBILE

PLOMBERIE

ÉLECTROMÉCANIQUE

Plus d'infos

ÉLECTRICITÉ

CHAUFFAGE



direction@arldv.be
02 526 83 83

www.arldv.com





L'enseignement de promotion sociale

L'enseignement de promotion sociale, reconnu et subsidié par la Fédération Wallonie-Bruxelles, s'adresse principalement à un public adulte souhaitant se former, se spécialiser, acquérir une nouvelle qualification ou un nouveau titre d'études.

Les formations proposées (à un coût accessible) se donnent à horaires réduits en journée, en soirée ou encore le week-end.

→ A qui s'adresse l'enseignement de promotion sociale ?

Le public concerné par les formations de promotion sociale est très majoritairement :

- **un public adulte** travailleur (souhaitant se réorienter professionnellement, se spécialiser, se perfectionner, augmenter son niveau d'études...)
- **étudiant** (cherchant à renforcer des connaissances, apprendre une langue ; souhaitant obtenir un diplôme comme le CESS, un bachelier ;

souhaitant acquérir une qualification ; n'étant plus finançable dans le plein exercice et souhaitant continuer des études...)

- **demandeur d'emploi** (qualifié ou non, cherchant à se former pour intégrer plus facilement le monde du travail).

La promotion sociale s'adresse à toute personne désireuse de se former, d'acquérir plus de compétences et/ou de connaissances.

→ Organisation de l'enseignement de promotion sociale

L'enseignement de promotion sociale délivre **deux catégories de titres** :

- des certificats / des diplômes de **NIVEAU SECONDAIRE** (Certificat de qualification, dispensé après minimum 900 périodes de cours, CESS grâce aux formations « complément CESS » et « CESS Humanités générales »).
- des diplômes de **NIVEAU SUPÉRIEUR** (BES, bacheliers et masters¹).

Une grande partie des diplômes délivrés en promotion sociale correspond aux diplômes délivrés dans le plein exercice. La durée d'une formation dépend d'une école de promotion sociale à l'autre et de la manière dont l'horaire de cours est aménagé.

L'enseignement de promotion sociale propose aussi des cours « occupationnels », comme des cours de langues, des petites formations ponctuelles... suite auxquelles les participants reçoivent des attestations (qui ne donnent pas d'accès à la profession et ne témoignent pas d'un niveau d'études).

L'enseignement de promotion sociale se caractérise par sa souplesse et sa diversité. Il est souvent adapté au rythme d'adultes qui travaillent, ont une vie de famille... L'horaire est généralement réduit et le contenu des cours très précis. Il s'organise par modules, selon un système d'Unités d'Enseignement (UE) capitalisables². Une Unité d'Enseignement est constituée d'un cours ou d'un ensemble de cours aux objectifs communs.

L'ensemble des Unités d'Enseignement constitue une section, qui peut également comporter des stages.

→ Le statut étudiant en promotion sociale

En promotion sociale, il n'y a pas de « statut d'étudiant » en

soi. Toutefois, deux aspects importants sont à prendre en considération : les allocations familiales et le travail étudiant.

Le maintien des allocations familiales est possible sous certaines conditions :

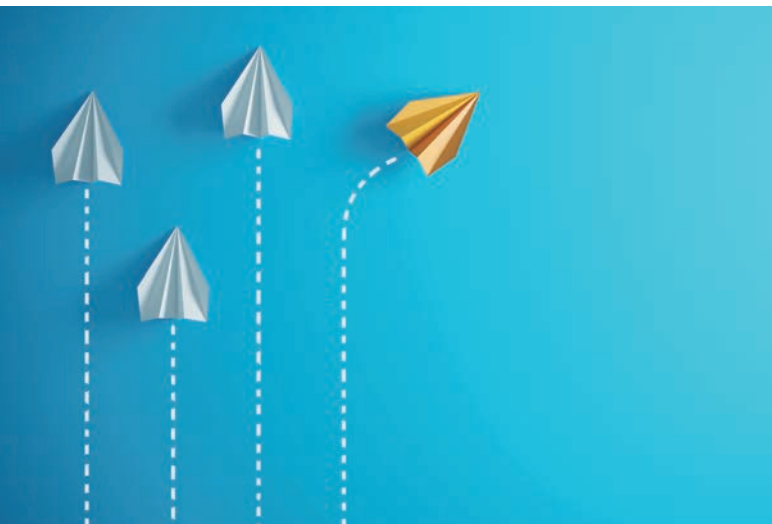
- Pour les formations de niveau secondaire : tu dois être inscrit·e à un minimum de 17 périodes par semaine pendant toute la période pour laquelle les allocations familiales sont demandées.
- Pour les formations de niveau supérieur : tu dois être inscrit·e à un minimum 13 périodes de cours de niveau supérieur par semaine tout au long de l'année scolaire.

Pour pouvoir travailler sous statut étudiant, la formation dans l'enseignement de promotion sociale doit avoir lieu en journée et doit représenter l'activité principale de l'étudiant. Le job étudiant doit quant à lui être accessoire. Vu que chaque situation est particulière et que la législation à ce sujet est complexe, nous t'invitons, en cas de doute, à contacter le SPF Emploi.

Si tu désires en savoir plus sur l'enseignement de promotion sociale, le SIEP met à ta disposition un guide de l'enseignement de promotion sociale (à consulter gratuitement dans un centre SIEP ou à acheter). Les informateurs du SIEP sont également là pour répondre à tes questions par email, par téléphone ou dans le cadre d'un entretien d'information gratuit et sans rendez-vous.

¹ L'offre de masters est cependant plus limitée et très spécifique (4 au total) :
- Master en Urbanisme et aménagement du territoire
- Master en Sciences de l'ingénieur industrielle - orientation électromécanique
- Master en Sciences de l'ingénieur industrielle - orientation chimie
- Sciences de l'ingénieur industrielle - orientation électronique (master)

² L'ensemble des UE pouvant être suivies dans des établissements différents.



Enseignement
supérieur



Se réorienter en cours d'année dans le supérieur

**Tu es en BLOC1 et tu souhaites
changer d'orientation en cours d'année?
Cet article t'explique la procédure à suivre.**

Comme le décrit le cadre réglementaire concernant la réorientation en cours d'année : « L'étudiant de première année de premier cycle peut modifier son inscription **jusqu'au 15 février**, sans droits d'inscription complémentaires afin de poursuivre son année académique au sein d'un autre cursus. Cette réorientation doit être motivée par l'étudiant et faire l'objet d'une approbation par le jury du cycle d'études vers lequel il souhaite s'orienter. En cas de refus, l'étudiant peut introduire un recours conformément à l'article 23. L'étudiant qui change d'établissement à la suite d'une réorientation avertit son établissement d'origine de ce changement ».

→ Les démarches sont les suivantes :

L'étudiant de 1^{ère} année de 1^{er} cycle peut demander une réorientation après les évaluations organisées à l'issue du 1^{er} quadrimestre afin de poursuivre son année académique au sein d'un autre cursus. La demande doit être motivée par l'étudiant et conditionnée à l'accord du président du jury de l'année d'études visée.

1. L'étudiant prend contact avec le conseiller aux études de la Faculté organisatrice du programme dans lequel il souhaite se réorienter.

Attention ! Il est indispensable de s'être présenté à TOUS les examens de la session de janvier sous peine de ne pouvoir passer aucun examen lors des sessions suivantes de cette année académique.

2. Pour une réorientation, l'étudiant doit imprimer le formulaire de demande de réorientation (disponible après la session d'examen), le compléter, le faire signer par la Faculté d'accueil et le remettre en mains propres au Service des inscriptions avant le 15 février.

Attention ! Chaque établissement a ses règles spécifiques, renseigne-toi bien à l'avance sur le site internet pour être sûr que celui-ci ne demande pas de faire des démarches supplémentaires (lettre de motivation, rendez-vous avec le conseiller aux études, mails spécifiques...)

3. Après analyse de la demande, le formulaire est signé par le vice-doyen de la faculté d'accueil, avec mention d'un avis favorable ou défavorable. L'étudiant est prévenu par courrier électronique. En cas d'avis favorable, l'étudiant recevra son programme de cours, élaboré par le jury et comportant les unités d'enseignement du nouveau programme pour lesquelles l'étudiant est autorisé à présenter l'examen en juin et/ou septembre.

Bon courage dans tes démarches !

**MULTILINGUAL BACHELOR
IN LINGUISTICS AND
LITERARY STUDIES**

Discover the world of **linguistics and literary studies** in **6 different languages**

Join the **largest international student community** in Belgium

Study on our **green campus** in Brussels, the **heart of Europe**

Discover **exciting electives** such as a semester abroad, a minor in Chinese or the internationalisation@home module

VUB VRIJE UNIVERSITEIT BRUSSEL



LEOPOLD
CAFÉ PRESSE

Avenue de Tervueren 107
1040 Bruxelles

Avenue du Diamant 116
1030 Bruxelles

Avenue Louise 102
1050 Bruxelles

Rue de Louvain 2
1000 Bruxelles

Rue du Trône 67
1050 Bruxelles

Rue Bara 226-228
1070 Bruxelles

leopoldcafepresse.com



Financer ses études

L'allocation d'études de la Fédération Wallonie-Bruxelles, communément appelée « bourse d'études » est une aide financière octroyée aux élèves de condition peu aisée.



Pour prétendre à cette aide, il faut notamment :

- être inscrit-e comme étudiant-e régulier-ère et fréquenter un établissement d'enseignement de plein exercice ;
- ne pas avoir déjà obtenu un diplôme de même niveau ;
- que l'ensemble des ressources des membres repris sur la composition de ménage de l'étudiant.e ne dépasse pas les revenus maxima suivants :

Personne(s) à charge	Revenus maxima
0	26.708,93 €
1	34.925,48 €
2	42.631,35 €
3	49.818,21 €
4	56.494,40 €
5	63.170,59 €

Par pers. supplé. ajouter 6.676,19 € (chiffres 2024 - 2025)

Il n'est pas possible de demander une allocation d'études à la Fédération Wallonie-Bruxelles pour poursuivre une thèse de doctorat, un bachelier ou un master de spécialisation ou de promotion sociale.

Outre les conditions d'âge, financières et pédagogiques, il existe des conditions supplémentaires pour les étudiants de nationalité étrangère.

Retrouve toutes les précisions, l'ensemble des conditions ainsi que l'e-formulaire pour introduire une demande sur le site www.allocations-etudes.cfwb.be

Les allocations d'études ne sont pas les seules aides possibles, d'autres types de financement existent.

Certains établissements supérieurs proposent des bourses, des réductions des frais d'inscription, des aides au logement... Les étudiant-e-s qui ont besoin d'un soutien financier doivent s'adresser aux services sociaux étudiants mis en place au sein des établissements.

Retenons également les bourses accordées par des organisations internationales, les Programmes Erasmus Mundus, les bourses de l'Agence universitaire de la Francophonie ou encore les bourses Sud-Nord ou Nord-Sud liées à la coopération au développement octroyées par l'ARES (Académie de Recherche et d'Enseignement Supérieur).



www.studyinbelgium.be
www.allocations-etudes.cfwb.be
 et rendez-vous au stand
 « Ma vie étudiante »



Vous êtes jeune diplômé(e) ?

Nous sommes Elia, gestionnaire du réseau haute tension. Nos collaborateurs garantissent la fiabilité et la durabilité de l'approvisionnement en électricité dans notre pays. Rejoignez notre équipe de jeunes diplômés et démarrez une aventure riche en développement et découverte.

Transformez votre potentiel en une carrière épanouissante chez Elia.



BESPARK
THE
IN THE DARK

sparkinthedark.be

Scannez-moi pour découvrir nos emplois !





Une année sabbatique à l'étranger : quel programme choisir ?

Fin des études, besoin d'un break, de faire le point, envie de changer de quotidien et de découvrir le monde... Les raisons de faire une année sabbatique à l'étranger sont nombreuses et les bienfaits de cette aventure ne sont plus à prouver. De nombreux jeunes (et moins jeunes) optent pour un départ loin de chez eux pendant un temps plus ou moins long.

Une année qui permet de changer ses habitudes, de voir le monde avec un œil nouveau et de repenser ses projets d'avenir. Plusieurs programmes existent pour te permettre de concrétiser ton projet !



Etudier à l'étranger

Programme scolaire à l'étranger

Cette formule te permet de passer une année scolaire dans un pays étranger. Pendant un an, tu fais activement partie d'une école et d'une famille d'accueil. Tu as le choix entre faire une deuxième rhéto (une fois ton CESS en poche), ou partir avec le programme « Expedis », qui permet aux élèves de secondaire de partir pendant leur sco-

larité tout en faisant homologuer cette année d'échange par leur école belge (sous certaines conditions).

Les cours de langue

Cette formule te permet d'intégrer une école de langue dans un pays étranger. Une bonne solution si ton objectif est de te concentrer sur l'apprentissage d'une nouvelle langue en t'y plongeant petit à petit. À côté des cours, il est possible de combiner l'apprentissage

de la langue à des activités « extrascolaires » (sport, visites). Certaines écoles proposent des cours orientés sur la pratique professionnelle, ou préparent aux tests d'anglais officiels (TOEFL, IELTS...). Les cours sont généralement organisés dans des grandes villes.

Immersion à l'université

Au lieu de suivre des cours de langue ou de passer une année dans une école secondaire, certains organismes mettent en place un programme permettant d'intégrer une université à l'étranger (un « community college »). Ce programme permet d'expérimenter la culture estudiantine du pays et, selon les formules proposées, d'obtenir un diplôme et/ou un certificat.

Organismes : AFS, YFU, WEP, EF, AILS, CLL, ESL, Information Planet, LSI, Langues Vivantes...

Travailler à l'étranger

Le volontariat encadré

Si tu as envie de te rendre utile et de faire avancer une cause qui te tient à cœur, de nombreux organismes proposent des projets de volontariat à l'étranger. Concrètement, le principe est de proposer bénévolement son aide et d'effectuer des tâches très variées : animations pour les enfants, soins aux animaux, assistance en hôpitaux, travaux de protection de l'environnement, encadrement scolaire, réalisation de spectacle, tâches ménagères... Le projet est encadré par l'organisme, qui demande un prix pour l'organisation. Attention cependant au « volontourisme » : renseigne-toi bien sur les projets qui t'intéressent.

Le volontariat non encadré

Il s'agit de projets qui se discutent entre particuliers sur des sites comme WWOOFing ou Workaway. Tu es responsable de l'organisation pratique de ton voyage (transport, assurances, VISA...). C'est un deal entre ton « partenaire » à l'étranger et toi : tu t'engages à travailler 3 à 6 heures par jour, en échange du logement et des repas. Généralement, le volon-

triat se fait dans des fermes, des hôtels, sur des bateaux, et il te sera demandé de faire des petits travaux, de faire la cuisine ou d'entretenir les lieux.

Le Working Travel Visa

L'Australie, le Canada, Taiwan, la Nouvelle-Zélande et la Corée du Sud sont les destinations pour lesquelles un-e jeune belge peut obtenir un « Working Travel Visa », traduit en français par « Programme Vacances Travail » (PVT). Ce visa permet de voyager tout en travaillant (le travail étant considéré comme une activité secondaire pendant le séjour).

Le programme « Au Pair »

Lors d'un programme « Au Pair », tu es le ou la « Nanny » de ta famille d'accueil. Tu es chargée de conduire les enfants à l'école, de leur faire à manger, de jouer avec eux, d'accompagner la famille lors de sorties ou de vacances. En échange de tes services, tu es nourrie et blanchie et un peu rémunérée. Ce type de programme peut être encadré par un organisme (comme le WEP, AFS...), ou non encadré (dans ce cas, le contact avec la famille d'accueil passe par un site internet spécialisé).

Stage en entreprise

Certains organismes encadrent les jeunes pour des stages (généralement non rémunérés) en entreprise à l'étranger. Ce programme permet d'acquérir de l'expérience professionnelle et de découvrir le monde du travail dans un pays étranger. Il est possible d'effectuer un stage dans des secteurs variés (affaires, éducation, droit, arts...).

Sites et organismes : BIJ, Compagnons bâtisseurs, Jawa, Solidarité, SVI, Asmae, WEP, Calvin Thomas, AuPairWorld, Workaway, WOOOFing...



Pour plus d'infos sur les prix, conditions d'admissions, avantages et inconvénients de chacun de ces programmes, rendez-vous sur le blog du SIEP : blog.siep.be

Liste des exposants

Information Orientation



STAND 1

SIEP - Information

Un espace d'accueil pour vous guider, vous informer et vous orienter dans vos recherches. Des informateurs-conseils seront à votre disposition pour répondre à vos questions et discuter de votre projet professionnel ainsi que des possibilités d'études et de formations qui y mènent.

SIEP - Orientation

Un espace d'accueil pour démarrer ta réflexion d'orientation et découvrir le parcours imaginé par nos conseillers.

SIEP - Mercator

En quelques minutes, venez cerner vos centres d'intérêts et élaborer une carte du salon en fonction de ceux-ci. Vous découvrirez comment le salon et ses exposants peuvent répondre à vos besoins et vos souhaits.

STAND 2

Ma vie étudiante

Cet espace regroupe tous les acteurs du secteur associatif qui peuvent t'aider dans tes démarches (administratives, financières, psychosociales) liées aux études.

STAND 80

Cafétéria Léopold Café Presse

Rue Edith Cavell 32 – 1180 Uccle
Tél.: 02/340 40 05
Web: www.tasty.pro

STAND 112

Salle de conférence

Jeunesse et projets à l'étranger



STAND 3

WEP - Séjours académiques, linguistiques et culturels à l'étranger

Avenue de Jette 26, 1081 Bruxelles
Tél.: 02/534 53 50
Mail: info@wep.be
Web: www.wep.be

STAND 4

EF - Education First

Avenue Louise 279, 1050 Ixelles
Tél.: 02/513 30 30
Web: www.ef.be

STAND 5

YouthStart

Luchthavenlaan 10, 1800 Vilvoorde
Tél.: 02/313 33 00
Web: www.youthstart.be

STAND 6

SCI - Projets Internationaux

Rue Van Elewyck 35, 1050 Ixelles
Tél.: 02/649 07 38
Mail: sci@scibelgium.be
Web: www.scibelgium.be

STAND 7

BIJ - Bureau International Jeunesse

Rue du Commerce 18, 1000 Bruxelles
Tél.: 02/219 09 06
Mail: bij@cfwb.be
Web: www.lebij.be

STAND 8

CLL

Place de l'Université 25/3,
1348 Louvain-la-Neuve
Tél.: 010/47 06 06
Mail: commu@cll.be
Web: www.cll.be

STAND 9

Move & Study

Résidence Palace, Rue de la Loi 155,
1040 Etterbeek
Tél.: 02/229 00 95
Mail: info@move-and-study.com
Web: move-and-study.com

STAND 10

YFU

Rue de la station 73-75, 4430 Ans
Tél.: 042/23 76 68
Web: www.yfu-Belgique.be

STAND 11

CJLg Service de Jeunesse

Rue Gilles Magnée 59, 4430 Ans
Tél.: 04/247 14 36
Mail: info@cjl.g.be
Web: www.cjl.g.be

STAND 12

SVI - Service Volontaire International

Boucle des métiers 21,
1348 Louvain-la-Neuve
Tél.: 010/87 05 45
Mail: info@servicevolontaire.org
Web: www.servicevolontaire.org

STAND 13

ESL - Séjours linguistiques

Avenue de Tervuren 204/2,
1150 Woluwe-Saint-Pierre
Tél.: 02/203 59 91
Mail: belgique@esleducation.com
Web: www.esl.be

STAND 14

AFS Programmes interculturels

Boulevard du Triomphe 173/2,
1160 Auderghem
Tél.: 02/743 85 40
Mail: info-please@afs.org
Web: www.afsbelgique.be

STAND 15

Jeunes MR

Avenue de la Toison d'Or 84-86,
1060 Saint-Gilles
Tél.: 02/500 50 62
Mail: info@jeunesmr.be
Web: www.jeunesmr.be

STAND 16

Jeunes FGFB Bruxelles

Rue de Suède 45, 1060 Saint-Gilles
Tél.: 02/552 03 63
Web: www.jeunes-fgfb.be

STAND 17

Visit Brussels / Europe Direct Bruxelles

Rue Royale 2-4, 1000 Bruxelles
Tél.: 02/549 53 71
Mail: europedirectbrussels@visit.brussels
Web: www.europedirect.brussels

STAND 18

Educatius Group

Lungsportsavenyn 32, 41136 Goteborg
(Suède)
Mail: jordan.huguenin@educatius.org
Web: www.educatius.be

STAND 19

Schola ULB

Avenue F. D. Roosevelt 50 CP 105,
1050 Ixelles
Tél.: 02/650 36 49
Mail: info@schola-ulb.be
Web: www.schola-ulb.be

STAND 20

Jeunes CSC Bruxelles

Rue Pletinckx 19, 1000 Bruxelles
Tél.: 02/557 84 06
Mail: bruxelles@jeunes-csc.be
Web: www.jeunes-csc.be

STAND 21

TAF - Le quizz qui dégenre le travail

Mail: nathalie.leyder@siep.be
Web: www.tafquizz.be

STAND 22

Information Planet - Séjours linguistiques, études et programmes scolaires

Rue du Lac 37/14, 1000 Bruxelles
Tél.: 02/529 51 24
Mail: info@informationplanet.be
Web: www.informationplanet.be

STAND 23

Langues Vivantes

Rue John Waterloo Wilson 28,
1000 Bruxelles
Tél.: 02/230 01 90
Mail: info@languesvivantes.com
Web: www.languesvivantes.com

STAND 25

Relie-F asbl

Avenue Henri Jaspar 127,
1060 Saint-Gilles
Tél.: 02/513 54 94
Mail: info@relie-f.be
Web: www.relie-f.be

Enseignement secondaire



STAND 28

Informations Enseignement secondaire Wallonie-Bruxelles Enseignement

STAND 29

Institut Redouté Peiffer

Avenue Marius Renard 1,
1070 Anderlecht
Tél.: 02/526 75 00
Web: www.irp.brussels

STAND 30

Athénée Royal de Bruxelles 2

Rue de Molenbeek 72, 1020 Bruxelles
Tél.: 02/425 14 57
Web: www.arbxl2.net

STAND 31

Athénée Royal Leonardo Da Vinci

Rue Chomé-Wyns 5, 1070 Anderlecht
Tél.: 02/526 83 83
Mail: direction@arldv.be
Web: www.arldv.com

STAND 32

Centre Scolaire des Dames de Marie

Chaussée d'Haecht 68, 1210 Bruxelles
Tél.: 02/217 67 47
Web: www.csdm.be

STAND 33

Athénée Royal Toots Thielemans

Rue de la Prospérité 14,
1080 Molenbeek-Saint-Jean
Tél.: 02/544 00 05
Mail: direction@artootsthielmanns.be
Web: www.artootsthielmanns.be

STAND 34

Athénée Royal Alfred Verwée

Rue Verwée 12, 1030 Schaerbeek
Tél.: 02/244 91 88
Mail: prefet@averwee.be
Web: www.averwee.be

Emploi Formation



STAND 39

EAFC Jean Meunier

Av. Roi Albert 643, 7012 Mons
Tél.: 065/88 15 00
Web : eafcjeanmeunier.be

EAFC Evere

Av. Constant Permeke 4, 1140 Evere
Tél.: 02/701 97 97
Web : eafcevere.eu

EAFC Woluwe-Saint-Pierre

Av. Orban 73, 1150 Woluwe-Saint-Pierre
Tél.: 02/770 05 31
Web : www.eafcwsp.be

EAFC Uccle

Rue Gatti de Gamond 95, 1180 Uccle
Tél.: 02/332 11 66
Web : www.eafc-uccle.be

STAND 40

Compagnons Bâisseurs

Place du Roi Albert 9,
6900 Marche-en-Famenne
Tél.: 084/31 44 13
Web : www.compagnonsbatisseurs.be

STAND 41

Constructiv - Constructiv Brussels

Rue Royale 132, 1000 Bruxelles
Tél.: 02/209 65 65
Web : www.constructiv.be -
www.constructiv.brussels

STAND 42

Les compagnons du devoir Belgique

Rue T'Kint 42, 1000 Bruxelles
Tél.: 0498/35 40 44
Mail : Belgique@compagnons-du-
devoir.com
Web : www.compagnons-du-devoir-
Belgique.com

STAND 43

Skeyes

Tervuursesteenweg 303,
1820 Steenokkerzeel
Tél.: 02/206 21 21
Mail : cas@skeyes.be
Web : www.skeyes.be

STAND 44

La Défense

ERM - Ecole Royale Militaire
Rue Hobbema 8, 1000 Bruxelles
Tél.: 02/441 36 52
Web : www.rma.ac.be

STAND 45

Elia Transmission Belgium

Keizerslaan 20, 1000 Bruxelles
Mail : campus@elia.be
Web : www.elia.be

STAND 46

Agence pour le non-marchand

Avenue Arnaud Fraiteur 15-23,
1050 Bruxelles
Tél.: 0478/67 30 96
Mail : info@lagencepourlenonmar-
chand.be
Web : www.lagencepourlenonmar-
chand.be

STAND 47

EAD / E-learning
Avenue du Port 16,
1080 Molenbeek-Saint-Jean
Tél.: 02/690 82 60
Mail : ead@cfwb.be
Web : www.elearning.cfwb.be

STAND 48

Bruxelles Formation

Rue de Stalle 67, 1180 Uccle
Tél.: 02/371 73 00
Mail : info@bruxellesformation.brussels
Web : www.bruxellesformation.brussels

STAND 49

Cité des métiers

Avenue de l'Astronomie 14,
1210 Saint-Josse-Ten-Noode
Web : www.citedesmetiers.brussels

STAND 50

ONSS - Office National de Sécurité Sociale

Place Victor Horta 11, 1060 Bruxelles
Tél.: 02/509 33 00
Mail : jobs@onssrszls.fgov.be
Web : www.onss.be

STAND 51

EFP

Rue de Stalle 292 B, 1180 Uccle
Tél.: 0800/85 210
Mail : info@efp.be
Web : www.efp.be

&

S.R. Chambre Belge des comptables experts-comptables et conseils fiscaux

Rue de l'étoile 163, 1180 Uccle
Tél.: 02/511 01 49
Mail : info@cbc-bruxelles.be
Web : www.cbcbxl.be

STAND 55

Hub Brussels

Chaussée de Charleroi 110-112,
1060 Bruxelles
Tél.: 02/422 00 20
Mail : hello@hub.brussels
Web : www.hub.brussels

STAND 56

IFOA - Institut de formation d'ostéopathes animaliers

Avenue des dessus de Lives 2,
5101 Namur
Tél.: 09/72 36 02 56
Web : www.ifo.fr

STAND 57

Liberform, centre de formation pour le secteur des professions libérales

Willebroeckai 37, 1000 Bruxelles
Tél.: 02/212 25 36
Mail : info@liberform.be
Web : www.liberform.be

STAND 58

IPI - Institut Professionnel des agents immobiliers

Rue du Luxembourg 16B, 1000 Bruxelles
Tél.: 02/505 38 50
Mail : info@ipi.be
Web : www.ipi.be

STAND 59

Fonds 323

Kortrijksesteenweg 1005, 9000 Gand
Tél.: 09/371 41 37
Mail : info@fonds323.be
Web : www.fonds323.be

Enseignement flamand, supérieur privé & internationale



STAND 60

Kiosque Québec

- Bishop's University - www.ubishops.ca
- ENAP - École Nationale d'Administration Publique - www.enap.ca
- INRS - Institut National de la Recherche Scientifique - www.inrs.ca
- Université de Laval - www.ulaval.ca
- Université de Montréal - www.umontreal.ca
- Université de Sherbrooke - www.usherbrooke.ca
- UQAC - Université du Québec à Chicoutimi - www.uqac.ca
- UQAM - Université du Québec à Montréal - www.uqam.ca
- UQAT - Université du Québec en Abitibi-Témiscamingue - www.uqat.ca
- UQO - Université du Québec en Outaouais - www.uqo.ca

STAND 61

Air Academy

Rue des fusillés 21, 6041 Gosselies
Tél.: 071/35 77 77
Mail : info@newcag.be
Web : www.newcag.be

STAND 62

European Communication School ECS Supdeweb SDW Mediaschool

Chaussée de Waterloo 935, 1180 Uccle
Tél.: 02/345 91 66
Mail : info@ecs-bruxelles.com
Web : ecole-ecs.com/bruxelles

STAND 63

ESRA Bruxelles

Rue du Beau Site 34, 1000 Bruxelles
Tél.: 02/647 47 37
Mail : bruxelles@esra.edu
Web : www.esra.edu

STAND 64

ISTEC Bruxelles

Avenue Arnaud Fraiteur 15-23,
1050 Ixelles
Tél.: 0474/76 11 39
Mail : info@istec-bxl.be
Web : www.istec-bxl.be

STAND 67

Centre de Recherches en Éducation Franco-Ontarienne (CREFO)

252 Bloor St W 6th Floor, Toronto,
ON M5S 1V6, Canada
Web : www.oise.utoronto.ca/home/
fr/crefo

STAND 68

Glion et les Roches / Sommet Education

Rue du Ranelagh 64, 75016 Paris
Tél.: 062/471 89 14
Web : www.glion.edu -
www.lesroches.edu

STAND 69

HotelSchool The Hague

Brusselselaan 2, 2587 La Haye -
Pays-Bas
Web : www.hotelschool.nl

STAND 70

ESMOD

Boulevard du General Leclerc 27,
59100 Roubaix - France
Tél.: 03/20 73 38 04
Mail : roubaix@esmod.com
Web : www.esmod.com

STAND 71

CESI - Ecole d'ingénieurs

Rue Edmund Halley 80,
76800 Saint-Etienne-du-Rouvray
Tél.: 0800/054 568
Web : www.cesi.fr

STAND 72

Institut de Médecine Tropicale

Nationalestraat 155, 2000 Antwerp
Tél.: 03/247 66 66
Mail : itmedu@itg.be
Web : www.itg.be

STAND 73

CAD - College of Art and Design

Rue Roberts Jones 25, 1180 Bruxelles
Tél.: 02/640 40 32
Mail : secretariat@cad.be
Web : www.cad.be

STAND 74

ACE Education France

Rue Pétrarque 16, 75016 Paris
Web : www.ace-education.fr

STAND 75

Antwerp Maritime Academy

Noordkasteel Oost 6, 2030 Antwerp
Tél.: 03/205 64 30
Mail : info@hzs.be
Web : www.amacademy.be

STAND 76

Vatel Bruxelles

Avenue de la Tison d'Or 80,
1060 Bruxelles
Tél.: 02 538 00 89
Mail : admissions@votel-brussels.be
Web : www.vatel.be

STAND 77

Odisee

Warmoesberg 2, 1000 Brussel
Tél.: 02/210 12 11
Mail : bbm@odisee.be
Web : www.odisee.be

STAND 90

Brussel School of Governance

Bd de la Plaine 2, 1050 Ixelles
Tél.: 02/614 80 01
Mail : info_bsog@vub.be
Web : www.brussels-school.be

STAND 91

VUB - Vrije Universiteit Brussel - Faculty of Languages and Humanities



Bd de la Plaine 2, 1050 Ixelles
Tél.: 02/629 20 10
Web : www.vub.be

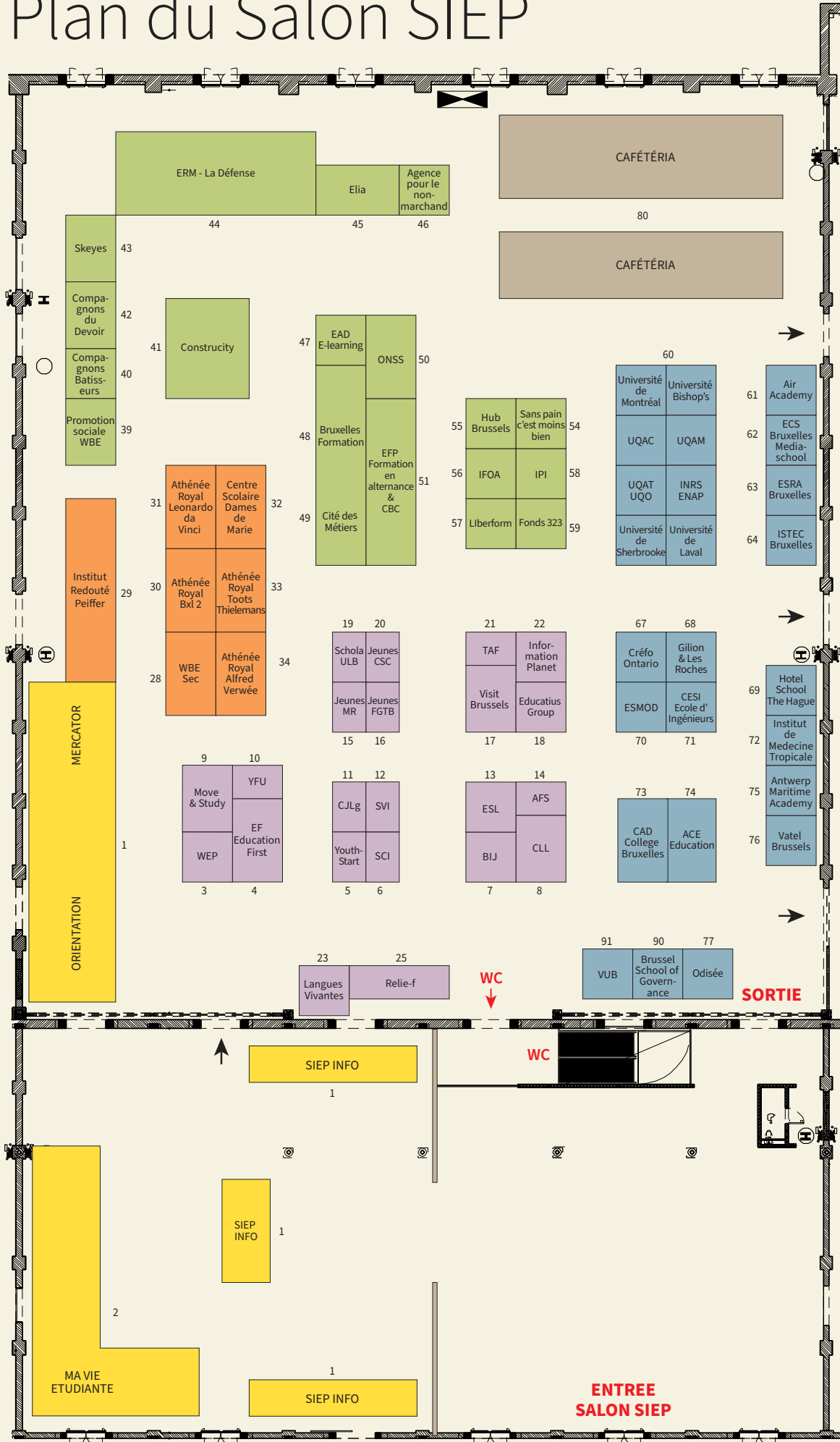
Suite page 18



Plan du Salon SIEP

Les différents espaces

- 
Information Orientation
- 
Enseignement secondaire
- 
Jeunesse et projets à l'étranger
- 
Emploi Formation
- 
Enseignement supérieur privé et international
- 
Enseignement supérieur





Enseignement Supérieur



STAND 81

HeLdB - Haute Ecole Lucia de Brouckère

Avenue Emile Gryzon 1, 1070 Anderlecht
Tél.: 02/526 73 21
Mail : info@cnldb.be
Web: www.helddb.be

STAND 82

Haute Ecole de la Ville de Liège

Rue Hazinelle 2, 4000 Liège
Tél.: 04/238 38 00
Mail : info@hel.be
Web : www.hel.be

STAND 83

IHECS

Rue de l'étuve 58-60, 1000 Bruxelles
Tél.: 02/512 90 93
Mail : info@ihecs.be
Web : www.ihecs.be

STAND 84

ULiège - Université de Liège

Place du 20 août 7, 4000 Liège
Tél.: 04/366 56 74
Mail : info.etudes@uliege.be
Web : www.uliege.be

STAND 85

HEPL - Haute Ecole de la Province de Liège

Quai des Carmes 45, 4101 Seraing
Tél.: 04/279 55 20
Mail : hepl@provincedeliege.be
Web : www.hepl.be

STAND 86

HECh - Haute Ecole Charlemagne

Rue du Rivageois 6, 4000 Liège
Tél.: 04/254 76 11
Web : www.hech.be

STAND 87

HELMo - Haute Ecole Libre Mosane

Mont Saint-Martin 45, 4000 Liège
Tél.: 04/222 22 00
Mail : info@helmo.be
Web : www.helmo.be

STAND 88

UCLouvain - Université catholique de Louvain

Place de l'Université 1,
1348 Louvain-la-Neuve
Tél.: 010/47 21 11
Mail : info-cio@uclouvain.be
Web : www.uclouvain.be

STAND 89

HELHa - Haute Ecole Louvain en Hainaut

Ch. De Binche 159, 7000 Mons
Tél.: 065/40 41 42
Mail : info@helha.be
Web : www.helha.be

STAND 92

Arts2 - Ecole supérieure des Arts

Rue de Nimy 7, 7000 Mons
Mail : info@artsaucarre.be
Web : www.artsaucarre.be

TAND 93

HERS - Haute Ecole Robert Schuman

Avenue de Houffalize 36-38,
6800 Libramont
Tél.: 061/23 01 20
Web : www.hers.be

STAND 94

Haute Ecole Leonard de Vinci

Place de l'Alma 3,
1200 Woluwe-Saint-Lambert
Tél.: 02/761 06 80
Mail : accueil@vinci.be
Web : www.vinci.be

STAND 95

Haute Ecole ICHEC

Bd Brand Whitlock 6,
1150 Woluwe-Saint-Pierre
Tél.: 02/739 37 11
Mail : info@ichec.be
Web : www.ichec.be

&

ECAM

Prom. de l'Alma 50,
1200 Woluwe-Saint-Lambert
Tél.: 02/541 48 50
Mail : secretariat@ecam.be
Web : www.ecam.be

&

ISFSC

Rue de la Poste 111, 1030 Schaerbeek
Tél.: 02/227 59 00
Mail : info@isfsc.be
Web : www.isfsc.be

STAND 96

HE2B - Haute Ecole Bruxelles-Brabant

Rue de l'Abbaye 26, 1050 Ixelles
Mail : communication@he2b.be
Web : www.he2b.be

STAND 97

La Maison des étudiantes - Internat

Square de Fré 2, 1180 Uccle
Tél.: 02/374 59 42
Mail : direction@mdedefre.be
Web : www.mdedefre.be

STAND 98

HEAJ - Haute Ecole Albert Jacquard

Place de l'Ecole des Cadets 4,
5000 Namur
Tél.: 081/23 43 80
Mail : question@heaj.be
Web : www.heaj.be

STAND 99

HEH - Haute Ecole en Hainaut

Rue Pierre-Joseph Duménil 4,
7000 Mons
Tél.: 065/34 79 83
Mail : info@heh.be
Web : www.heh.be

STAND 100

EPHEC

Av. K. Adenauer 3,
1200 Woluwe-Saint-Lambert
Tél.: 02/772 65 75
Mail : ephec@ephec.be
Web : www.ephec.be

STAND 101

UNamur - Université de Namur

Rue de Bruxelles 61, 5000 Namur
Tél.: 081/72 50 30
Mail : info.etudes@unamur.be
Web : www.unamur.be

STAND 102

HENALLUX - Haute Ecole de Namur-Lège-Luxembourg

Rue Saint-Donat 130, 5002 Namur
Tél.: 081/46 85 00
Mail : info@henallux.be
Web : www.henallux.be

STAND 103

HEPN - La Haute Ecole de la Province de Namur

Rue Henri Blès 188-190, 5000 Namur
Tél.: 081/77 67 91
Mail : info@hepn.province.namur.be
Web : www.hepn.be

STAND 104

ULB - Université Libre de Bruxelles

Av. F.D. Roosevelt 50, 1050 Ixelles
Tél.: 02/650 36 36
Mail : res@ulb.be
Web : www.ulb.be

STAND 105

Haute Ecole Libre de Bruxelles ILYA Prigogine

Boulevard du triomphe - accès 2
(Campus de la Plaine - Bâtiment HA),
1050 Ixelles
Tél.: 02/349 68 14
Web : www.helb-prigogine.be

&

Institut ILYA Prigogine

Campus Erasme (batiment P)
Route de Lennik 808, 1070 Anderlecht
Tél.: 02/560 29 59
Web : www.institut-prigogine.be

STAND 106

Haute Ecole Francisco Ferrer

Rue de la Fontaine 4, 1000 Bruxelles
Tél.: 02/279 58 10
Web : www.he-ferrer.eu

STAND 107

UMons - Université de Mons

Place du Parc 20, 7000 Mons
Tél.: 065/37 37 63
Mail : info.mons@umons.ac.be
Web : www.umons.be

STAND 108

Campus UCharleroi

Boulevard Solvay 31, 6000 Charleroi
Mail : info@campusucharleroi.be
Web : www.campusucharleroi.be

STAND 109

Haute Ecole Provinciale de Hainaut-Condorcet

Digue de Cuesmes 29, 7000 Mons
Tél.: 065/40 12 20
Mail : info@condorcet.be
Web : www.condorcet.be

STAND 110

Pôle académique de Bruxelles/ Plateforme logement étudiant

Av Franklin Roosevelt 50 CP129/09,
1050 Ixelles
Tél.: 02/650 33 00
Web : www.poleacabruelles.be -
www.mykot.be

STAND 111

ARES - Académie de Recherche et d'Enseignement Supérieur

Rue royale 180, 1000 Bruxelles
Tél.: 02/225 45 11
Mail : info@ares-ac.be
Web : www.ares-ac.be -
www.mesetudes.be

&

FWB - Fédération Wallonie-Bruxelles

Tél.: 02/413 3000
Mail : infos@cfwb.be
Web : www.federation-wallonie-bruxelles.be

ULB

UNIVERSITÉ
LIBRE
DE BRUXELLES



RENCONTRE-NOUS SUR NOTRE STAND

REJOINS LA PLUS GRANDE UNIVERSITÉ À BRUXELLES

[ULB.BE/RDV](https://ulb.be/rdv)

L'enseignement universitaire

Légende : B = Bachelier de transition B* = Bachelier professionnalisant	M1 = Master 60 crédits (+1 an) M2 = Master 120 crédits (+2 ans) M3 = Master 180 crédits (+3 ans)	UCLouvain (Université catholique de Louvain) Stand 88	ULB (Université libre de Bruxelles) Stand 104	UMons (Université de Mons) Stand 107	ULiège (Université de Liège) Stand 84	UNamur (Université de Namur) Stand 101
LES SCIENCES HUMAINES ET SOCIALES						
Philosophie						
Ethique	M2	M2				
Philosophie	B/M1/M2	B/M2			B/M1/M2	B
Sciences des religions	M2					
Sciences des religions et de la laïcité		M1/M2				
Sciences philosophique, politique et économique (Philosophie)	B					
Théologie						
Etudes bibliques	M2					
Sciences religieuses	B					
Théologie	M1/M2					
Langues, lettres et traductologie						
Interprétation	M2	M2	M2	M2		
Langues et lettres anciennes - orientation classiques	B/M1/M2	B/M2			B/M1/M2	
Langues et lettres anciennes - orientation orientales	B/M1/M2				M1/M2	
Langues et lettres anciennes et modernes	B/M1/M2				B/M1/M2	B
Langues et lettres françaises et romanes - orientation français langue étrangère	M2	M2			M2	
Langues et lettres françaises et romanes - orientation générale	B/M1/M2	B/M2			B/M1/M2	B
Langues et lettres modernes - orientation générale	B/M1/M2	B/M2			B/M1/M2	
Langues et lettres modernes - orientation germaniques	B/M1/M2	B/M2			B/M1/M2	B
Langues et lettres modernes - orientation orientales		B/M2				
Langues et lettres modernes - orientation slaves		B/M2				
Linguistique	M2	M2			M2	
Traduction	M2	M2	M2	M2		
Traduction et interprétation	B	B	B	B		
Histoire, histoire de l'art et archéologie						
Histoire	B/M1/M2	B/M2			B/M1/M2	B
Histoire de l'art et archéologie - orientation archéométrie					M2	
Histoire de l'art et archéologie - orientation générale	B/M1/M2	B/M2			B/M1/M2	B
Histoire de l'art et archéologie - orientation musicologie	B/M1/M2	B/M1/M2			B/M1/M2	
Information et communication						
Communication	M2	M2			M2	
Communication - management d'événements		M2				
Communication appliquée spécialisée - éducation aux médias	M2					
Communication multilingue	M2	M2			M2	
Communication stratégique	M2					
Information et communication	B/M1	B			B/M1	B
Jeu vidéo (Information et communication)	M2		M2			
Journalisme	M2	M2			M2	
Sciences et technologies de l'information et de la communication	M2	M2				
Stratégie de la communication et culture numérique	M2					
Technologies numériques pour l'information et la communication	B	B	B			
Sciences politiques et sociales						
Administration publique	M2	M2				
Anthropologie	M2	M2			M2	
Etudes européennes	M2	M2				
Gestion des ressources humaines	M2	M2			M2	
Ingénierie de la prévention et de la gestion des conflits					M2	
Politique économique et sociale	M2		M2			
Sciences de la population et du développement	M2	M2			M2	
Sciences du travail	M1/M2	M2			M1/M2	
Sciences humaines et sociales	B	B	B		B	
Sciences philosophique, politique et économique (Sc. politiques et sociales)	B					
Sciences politiques - orientation générale	B/M1/M2	B/M1/M2			B/M1/M2	B
Sciences politiques - orientation relations internationales	M2	M2				
Sociologie	M2	M2			M2	
Sociologie et anthropologie	B/M1	B			M1	
Transitions et innovations sociales	M2		M2			
Sciences juridiques						
Droit	B/M2	B/M2	B		B/M2	B
Criminologie						
Criminologie	M2	M2			M2	

	UCLouvain Stand 88	ULB Stand 104	UMons Stand 107	ULiège Stand 84	UNamur Stand 101
Sciences économiques et de gestion					
Expertise comptable et fiscale	M2				
Gestion culturelle		M2			
Gestion de l'entreprise	M2	M2			
Ingénieur-e de gestion	B/M2	B/M2	B/M2	B/M2	B/M2
Sales management				M2	
Sciences de gestion	B/M1/M2	M2	B/M1/M2	M1/M2	M1/M2
Sciences économiques - orientation économétrie	M2	M2			
Sciences économiques - orientation générale	M1/M2	B/M2		M1/M2	M1/M2
Sciences économiques et de gestion	B		B	B	B
Sciences philosophique, politique et économique (Sc. économiques et de gestion)	B				
Sciences de l'éducation et enseignement					
Enseignement section 1 (1 ^e maternelle à 2 ^e primaire)	B/M1	B/M1	B/M1	B/M1	B/M1
Enseignement section 2 (3 ^e maternelle à 6 ^e primaire)	B/M1	B/M1	B/M1	B/M1	B/M1
Enseignement section 3 :					
• Éducation physique et éducation à la santé (1 ^e maternelle à 3 ^e secondaire)	B/M1	B/M1	B/M1	B/M1	B/M1
• Formation artistique : arts plastiques et éducation culturelle et artistique (5 ^e primaire à 3 ^e secondaire)	B/M1		B/M1	B/M1	
• Formation artistique : musique et éducation culturelle et artistique (3 ^e primaire à 3 ^e secondaire)					B/M1
• Formation manuelle, technique et technologique et formation numérique (3 ^e primaire à 3 ^e secondaire)	B/M1	B/M1	B/M1	B/M1	
• Français et éducation à la philosophie et citoyenneté (5 ^e primaire à 3 ^e secondaire)	B/M1	B/M1	B/M1	B/M1	
• Français et éducation culturelle et artistique (5 ^e primaire à 3 ^e secondaire)	B/M1	B/M1	B/M1	B/M1	
• Français et langues anciennes (5 ^e primaire à 3 ^e secondaire)	B/M1	B/M1	B/M1	B/M1	
• Français et morale (5 ^e primaire à 3 ^e secondaire)		B/M1	B/M1	B/M1	
• Français et religion (5 ^e primaire à 3 ^e secondaire)	B/M1			B/M1	B/M1
• Français, français langue étrangère et français langue d'apprentissage (5 ^e primaire à 3 ^e secondaire)	B/M1	B/M1	B/M1	B/M1	B/M1
• Langues germaniques (3 ^e primaire à 3 ^e secondaire)	B/M1	B/M1	B/M1	B/M1	B/M1
• Mathématiques et formation numérique (5 ^e primaire à 3 ^e secondaire)	B/M1	B/M1	B/M1	B/M1	B/M1
• Sciences (5 ^e primaire à 3 ^e secondaire)	B/M1	B/M1	B/M1	B/M1	B/M1
• Sciences humaines (5 ^e primaire à 3 ^e secondaire)	B/M1	B/M1	B/M1	B/M1	B/M1
Sciences de l'éducation	M2	M2	M2	M2	
Sciences psychologiques					
Logopédie	M2	M2		M2	
Orthopédagogie clinique		M2	M2	M2	
Sciences de la famille et de la sexualité	M2				
Sciences psychologiques	M2	M2	M2	M2	
Sciences psychologiques et de l'éducation - orientation générale	B	B	B	B	
Sciences psychologiques et de l'éducation - orientation logopédie	B	B	B	B	
LA SANTE					
Sciences médicales					
Médecin	B/M3	B/M3	B/M3	B/M3	B
Sexologie	M2				
Sciences vétérinaires					
Médecin vétérinaire	B	B		B/M3	B
Sciences dentaires					
Sciences dentaires	B/M2	B/M2		B/M2	
Sciences biomédicales et pharmaceutiques					
Sciences biomédicales	B/M1/M2	M2	B/M2	B/M2	B/M1/M2
Sciences pharmaceutiques	B/M2	B/M2	B/M2	B/M2	B/M2
Sciences de la santé publique					
Hygiéniste bucco-dentaire				B	
Sciences de la santé publique	M2	M2		M2	
Sciences infirmières	M2	M2	M2	M2	M2
Sciences de la motricité					
Kinésithérapie et réadaptation	B/M1	B/M1		B/M1	
Sciences de la motricité - orientation éducation physique	M2	M1/M2		M2	
Sciences de la motricité - orientation général	B/M2	B/M2		B/M2	
LES SCIENCES ET TECHNIQUES					
Sciences					
Architecture des systèmes informatiques					M2
Biochimie et biologie moléculaire et cellulaire	M2	M2	M2	M2	M2
Bioinformatique et modélisation		M2		M2	
Biologie des organismes et écologie	M2	M2	M2	M2	M2
Biologie, anthropologie et archéologie	B				
Cybersécurité	M2	M2			M2
Medical Physics	M2				
Molecular microbiology					M2
Océanographie				M2	

	UCLouvain Stand 88	ULB Stand 104	UMons Stand 107	ULiège Stand 84	UNamur Stand 101
Science des données				M2	
Science des données - orientation statistique	M2				
Science des données - orientation technologies de l'information	M2				
Sciences actuarielles	M2	M2			
Sciences biologiques	B/M1	B	B/M1	B	B/M1
Sciences chimiques	B/M1/M2	B/M2	B/M1/M2	B/M2	B/M1/M2
Sciences et gestion de l'environnement		M2		M2	
Sciences et gestion du tourisme		M2			
Sciences géographiques - orientation climatologie	M2				
Sciences géographiques - orientation générale	B/M1/M2	B/M2		B/M2	B
Sciences géographiques - orientation géomatique				M2	
Sciences géographiques - orientation global change				M2	
Sciences géologiques		B/M2		B/M2	B
Sciences informatiques	B/M1/M2	B/M2	B/M1/M2	B/M2	B/M1/M2
Sciences mathématiques	B/M1/M2	B/M2	B/M1/M2	B/M2	B/M1/M2
Sciences physiques	B/M1/M2	B/M2	B/M1/M2	B/M2	B/M1/M2
Sciences spatiales				M2	
Statistique - orientation biostatistiques	M2				
Statistique - orientation générale	M2	M2			
Sciences agronomiques et ingénierie biologique					
Agroécologie (interuniversitaire)		M2		M2	
Architecte paysagiste		B/M2		B/M2	
Bioingénieur-e en chimie et bioindustries	M2	M2		M2	
Bioingénieur-e en gestion des forêts et des espaces naturels	M2			M2	
Bioingénieur-e en sciences agronomiques	M2	M2		M2	
Bioingénieur-e en sciences et technologies de l'environnement	M2	M2		M2	
Management de l'innovation et de la conception des aliments				M2	
Sciences agronomiques et industries du vivant (interuniversitaire)	M2				
Sciences de l'ingénieur-e - orientation bioingénieur-e	B	B		B	
Sciences de l'ingénieur-e et technologie					
Gestion de la maintenance électromécanique			M2		
Ingénieur-e civil-e architecte	M2	M2	M2	M2	
Ingénieur-e civil-e biomédical-e	M2	M2		M2	
Ingénieur-e civil-e des constructions	M2	M2		M2	
Ingénieur-e civil-e des mines et géologue			M2	M2	
Ingénieur-e civil-e électricien-ne	M2	M2	M2	M2	
Ingénieur-e civil-e électromécanicien-ne	M2	M2			
Ingénieur-e civil-e en aérospatiale				M2	
Ingénieur-e civil-e en chimie et science des matériaux	M2	M2	M2	M2	
Ingénieur-e civil-e en génie de l'énergie	M2		M2	M2	
Ingénieur-e civil-e en informatique	M2	M2		M2	
Ingénieur-e civil-e en informatique et gestion			M2		
Ingénieur-e civil-e en mathématiques appliquées	M2				
Ingénieur-e civil-e en science des données	M2			M2	
Ingénieur-e civil-e mécanicien-ne	M2		M2	M2	
Ingénieur-e civil-e physicien-ne	M2	M2		M2	
Jeu vidéo (Sciences de l'ingénieur-e et technologie)	M2		M2		
Prévention, sécurité industrielle et environnement				B	
Sciences de l'ingénieur-e - orientation ingénieur-e civil-e	B	B	B	B	
Sciences de l'ingénieur-e - orientation ingénieur-e civil-e architecte	B	B	B	B	
Art de bâtir et urbanisme					
Architecture	B/M2	B/M2	B/M2	B/M2	
Urbanisme et développement territorial	M2	M2	M2	M2	
ARTS					
Arts du spectacle et technique de diffusion et de communication					
Arts du spectacle	M2	M2		M2	

Répertoire

L'enseignement supérieur flamand

Business and Management	77	Médecine Tropicale	72
Digital	77	Santé	77
Enseignement	77	Sciences humaines	77
International Business, Diplomacy, Law, Security and Strategy	90	Sciences maritimes et nautiques	75
Linguistique et études littéraires	91	Technologie et sciences	77

L'enseignement supérieur non universitaire

LES SCIENCES HUMAINES ET SOCIALES

Information et communication

• Type court	
Bibliothécaire – Documentaliste	85, 96, 102
Communication	85, 89, 95, 109
Écriture multimédia	85, 95, 109
• Spécialisation de type court	
Gestion et préservation de l'information	102
• Type long	
Communication appliquée (toutes finalités)	83
Communication stratégique	89
Communication - Management d'événements	83
Jeux vidéos (information et communication) - (bachelier de transition)	85, 98, 99, 109
Presse et information	83
Stratégie de la communication et culture numérique	95
Technologies numériques pour l'information et la communication (bachelier de transition)	83, 109

Sciences économiques et de gestion

• Type court	
Assistant-e de direction - option langues et gestion	81, 82, 86, 87, 89, 93, 96, 98, 99, 100, 102, 103, 109
Assistant-e de direction - option médicale	82, 86, 89, 93, 96, 103, 109
Assistant-e de direction - option Assistant-e de production	98
Commerce et développement	96, 106
Comptabilité	39*
Comptabilité - option banque et finance	93, 109
Comptabilité - option comptabilité publique	98, 106
Comptabilité - option éco-comptabilité	98, 106
Comptabilité - option fiscalité	39*, 81, 82, 85, 87, 89, 93, 98, 102, 106, 109
Comptabilité - option gestion	39*, 81, 82, 85, 87, 89, 98, 100, 102, 106, 109
Conseiller-ère en développement durable	103
Conseiller-ère en gestion de crise	103
Coopération internationale	39*, 85, 87, 103
E-business	85, 100, 109
Éco-solidarité	39*, 99
Gestion hôtelière - orientation arts culinaires	89, 103
Gestion hôtelière - orientation management	81, 82, 86, 89, 103, 109
Immobilier	86, 96, 98, 109
International business	39*, 85, 87, 100, 102, 109
Management de la logistique	85, 86, 89, 106
Management du tourisme et des loisirs	39*, 81, 86, 89, 99, 100, 109
Management du Tourisme et des loisirs - option tourisme durable	86, 93
Marketing	81, 85, 87, 89, 100, 102, 109
Relations publiques	81, 82, 89, 98, 105
Sciences administratives et gestion publique	82, 106
• Spécialisations de type court	
Business data analysis	94, 100, 102
Digital integrated supply chain	100
Management de la distribution	85, 86
• Type long	
Expertise comptable et fiscale (en alternance)	81, 85, 87, 89, 100, 102, 106
Facility management (gestion des services généraux) - (en alternance)	85, 105, 106
Gestion de l'entreprise (toutes finalités)	95, 106
Gestion publique (bachelier de transition)	106
Gestion publique - finalité spécialisée en administration nationale	85, 87
Ingénieur-e commercial-e - toutes finalités	95, 106
Sales management	85, 87, 102
Sciences administratives	106
Sciences commerciales	95, 106
• Spécialisations de type long	
Accompagnement des professionnels de l'éducation, du management, de la santé et de l'action sociale	102

Sciences juridiques

• Type court	
Assurances et gestion du risque	87, 106, 109
Droit	81, 85, 87, 96, 99, 100, 102, 109

Sciences politiques et sociales

• Type court	
Assistant-e social-e	39*, 85, 87, 89, 93, 95, 96, 99, 102, 105, 109
Conseiller-ère social-e	99
Écologie sociale	105
Gestion des ressources humaines	85, 89, 102, 106, 109
• Spécialisations de type court	
Médiation	85, 86
Sciences et techniques du jeu	96
Travail psychosocial en santé mentale	96
• Type long	
Ingénierie de la prévention et de la gestion des conflits	85
Ingénierie et action sociales	85, 87, 89, 96, 99, 102, 109
Transitions et Innovations sociales	89, 99, 109

Sciences psychologiques et de l'éducation (enseignement)

• Type court	
Accueil et éducation du jeune enfant	81, 82, 85, 86, 87, 93, 94, 95, 96, 98, 100, 102, 103, 105, 106
Activité physique inclusive et prévention santé	89, 99, 109
Assistant-e en psychologie (toutes options)	85, 94
Coaching sportif	85, 86, 94, 96, 106
Éducateur-riche spécialisé-e en accompagnement	81, 85, 86, 87, 89, 93, 96, 99, 109
Éducateur-riche spécialisé-e en activités socio-sportives	87, 94
Logopédie	82, 85, 93, 94, 109
• Spécialisations de type court	
CAP – Certificat d'Aptitudes Pédagogiques (propre à l'EPS)	39*
Éducation et rééducation des déficients sensoriels	85
Intervenant-e en thérapie familiale systémique	87, 103
Orthopédagogie	96, 109
Préparation physique et entraînement	85, 86, 87, 94, 96, 106
Psychomotricité	85, 98
• Type long	
Enseignement section 1 (1^{ère} maternelle à 2^e primaire)	82, 86, 87, 89, 93, 94, 96, 98, 99, 100, 102, 106, 109
Enseignement section 2 (3^e maternelle à 6^e primaire)	81, 82, 86, 87, 89, 93, 94, 96, 98, 99, 100, 102, 106, 109
Enseignement section 3 :	
Éducation physique et éducation à la santé (1 ^{ère} maternelle à 3 ^e secondaire)	85, 86, 87, 93, 94, 96, 102, 106, 109
Formation artistique : arts plastiques et éducation culturelle et artistique (5 ^e primaire à 3 ^e secondaire)	82, 98, 99, 100
Formation artistique : musique et éducation culturelle et artistique (3 ^e primaire à 3 ^e secondaire)	86, 102
Formation manuelle, technique et technologique et formation numérique (3 ^e primaire à 3 ^e secondaire)	82, 87, 89, 93, 96, 99, 109
Français et éducation à la philosophie et citoyenneté (5 ^e primaire à 3 ^e secondaire)	82, 86, 87, 89, 93, 94, 96, 99, 106, 109
Français et éducation culturelle et artistique (5 ^e primaire à 3 ^e secondaire)	82, 86, 87, 89, 93, 94, 96, 99, 100
Français et langues anciennes (5 ^e primaire à 3 ^e secondaire)	86, 89, 93, 94, 96, 106, 109
Français et morale (5 ^e primaire à 3 ^e secondaire)	93, 96, 99, 106
Français et religion (5 ^e primaire à 3 ^e secondaire)	87, 89, 94, 100, 102
Français, français langue étrangère et français langue d'apprentissage (5 ^e primaire à 3 ^e secondaire)	82, 86, 87, 89, 93, 94, 96, 99, 100, 102, 106, 109
Langues germaniques (3 ^e primaire à 3 ^e secondaire)	82, 86, 87, 89, 93, 94, 96, 99, 100, 102, 106, 109
Mathématiques et formation numérique (5 ^e primaire à 3 ^e secondaire)	82, 86, 87, 89, 93, 94, 96, 99, 100, 102, 106, 109
Sciences (5 ^e primaire à 3 ^e secondaire)	82, 86, 87, 89, 93, 94, 96, 99, 100, 102, 106
Sciences humaines (5 ^e primaire à 3 ^e secondaire)	82, 86, 87, 89, 93, 94, 96, 99, 100, 102, 106, 109

* Formations de promotion sociale

• Spécialisations de type long	
AESS en sciences économiques et de gestion	95, 106
Certificat en didactique de la philosophie et de la citoyenneté	85
Formation d'enseignant-e-s	98, 99, 100, 102, 109

LA SANTE

Sciences biomédicales et pharmaceutiques

• Type court	
Biopharmaceutique	89, 109
Diététique	81, 85, 94, 109
Technologue de laboratoire médical (toutes options)	85, 86, 87, 89, 94, 106, 109

• Spécialisations de type court	
Biotechnologies médicales et pharmaceutiques	85
Diététique sportive	85

Sciences de la motricité

• Type court	
Ergothérapie	85, 89, 94, 96, 105, 109
Podologie - Podothérapie	94, 105, 109
Psychomotricité	85, 87, 89, 94, 98, 103, 105*, 109

• Spécialisation de type court	
Technologies de la santé	94, 100

• Type long	
Kinésithérapie	85, 89, 93, 94, 96, 105, 109

• Spécialisation de type long	
Kinésithérapie sportive	109

Sciences de la santé publique

• Type court	
Audiologie	82, 85, 94
Bandagisterie - orthésologie - prothésologie (technologue orthopédique en prothésologie)	96
Hygiéniste bucco-dentaire	85, 94, 105
Infirmier-ère responsable de soins généraux	85, 87, 89, 93, 94, 100, 102, 103, 105, 106, 109
Optométrie	105*
Orthoptie	82, 85, 94, 105, 105*
Sage-femme	85, 87, 89, 94, 102, 103, 105, 106, 109
Technologue en imagerie médicale	85, 89, 94, 105, 105*

• Spécialisations de type court	
Anesthésie (soins infirmiers)	94
Art thérapie	105
Cadre de santé	103, 105
Gériatrie et psychogériatrie (interdisciplinaire)	85, 89, 94, 96, 103, 105, 106
Oncologie (soins infirmiers)	85, 89, 94, 105
Pédiatrie et néonatalogie (soins infirmiers)	85, 87, 94, 103, 105, 106, 109
Radiothérapie (interdisciplinaire)	89, 94, 100, 102, 103
Santé communautaire (soins infirmiers)	85, 87, 93, 94, 100, 105
Santé mentale et psychiatrie (soins infirmiers)	85, 89, 94, 103, 106
Soins intensifs et aide médicale urgente (soins infirmiers)	85, 87, 89, 93, 94, 102, 105, 109
Soins péri-opératoires (soins infirmiers)	85, 94, 106
Technologies de la santé (interdisciplinaire)	94, 100

• Type long	
Sciences infirmières	85, 87, 89, 93, 94, 100, 102, 103, 105, 106, 109

Sciences médicales

• Spécialisation de type long	
Nutrition et transition alimentaire	94

LES SCIENCES ET TECHNIQUES

Sciences

• Type court	
Bioqualité (sciences)	89, 94
Informatique de gestion	39*
Informatique - orientation développement d'applications	39*, 85, 87, 89, 93, 94, 96, 102, 105, 109
Informatique - orientation informatique industrielle	85, 89, 96
Informatique - orientation intelligence artificielle	87, 102
Informatique - orientation réseaux et télécommunications	85, 96, 99, 102
Informatique - orientation sécurité des systèmes	39*, 87, 102
Informatique - orientation technologies de l'informatique	39*, 82, 89, 100, 102

• Spécialisations de type court	
Sécurité des réseaux et systèmes informatiques	96, 99, 109
Technologies de la santé (interdisciplinaire)	94, 100

• Type long	
Architecture des systèmes informatiques	85, 87, 102
Cybersécurité (toutes finalités)	96, 105
Sciences informatiques	89

Sciences agronomiques et ingénierie biologique

• Type court	
Agronomie - orientation agro-industries et biotechnologies	85, 89, 103, 109
Agronomie - orientation agronomie des régions chaudes	109
Agronomie - orientation environnement	85, 103, 109
Agronomie - orientation forêt et nature	85, 109
Agronomie - orientation systèmes alimentaires durables et locaux	89, 109
Agronomie - orientation techniques et gestion agricoles	85, 86, 103, 109
Agronomie - orientation techniques et gestion horticoles	85, 86, 103, 109
Agronomie - orientation technologie animalière	89
Architecture des jardins et du paysage	81, 86
Gestion de l'environnement urbain	81

• Spécialisations de type court	
Agriculture biologique	103
Agroécologie	109

• Type long	
Architecte paysagiste	86
Management de l'innovation et de la conception des aliments	86
Sciences agronomiques (bachelier de transition)	86, 109
Sciences de l'ingénieur-e industriel-le en agronomie (toutes orientations)	86, 109

Sciences de l'ingénieur-e et technologie

• Type court	
Aérotechnique (toutes orientations)	109
Automatisation	87, 100, 102, 109
Automobile (toutes options)	82, 89
Bioqualité (en alternance)	89, 94
Biotechnique (toutes options)	99, 109
Chimie - orientation biochimie	85, 109
Chimie - orientation biotechnologie	85, 109
Chimie - orientation chimie appliquée	82, 89, 94, 109
Chimie - orientation environnement	82, 89, 93
Construction (toutes options)	39*, 85, 89, 93
Dessin des constructions mécaniques et métalliques (bachelier propre à l'EPS)	39*
Domotique et gestion technique des bâtiments	89
Électromécanique	39*
Électromécanique - orientation climatisation et techniques du froid	89, 93
Électromécanique - orientation électromécanique et maintenance	100, 102, 109
Électromécanique - orientation mécanique	85
Électronique - orientation électronique appliquée	82, 89, 99, 105, 106
Électronique - orientation électronique médicale	81
Énergies alternatives et renouvelables	82, 85
Génie électrique	89, 109
Géomètre - expert-e immobilier-ère (bachelier propre à l'EPS)	39*
Green packaging design	86, 98
Mécatronique et robotique	87, 102
Prévention, sécurité industrielle et environnement	93, 96
Robotique industrielle	87, 102
Techniques de l'image (toutes orientations)	105
Techniques et services - option technico-commercial	87
Techniques graphiques - orientation techniques de l'édition	106
Techniques graphiques - orientation techniques infographiques	85, 98, 99, 106
Textile - orientation techniques de mode	87

• Spécialisation de type court	
Technologies de la santé (interdisciplinaire)	94, 100

• Type long	
Architecture transmédia	98, 109
Business analyst (en alternance)	95
Génie analytique - orientation biochimie (en alternance)	89
Gestion de chantier spécialisé en construction durable (en alternance)	93
Gestion de la maintenance électromécanique (en alternance)	109
Gestion de production (en alternance)	85, 89
Gestion intelligente des bâtiments	93, 102
Jeu vidéo (sc. de l'ingénieur-e et technologie) (bachelier de transition)	85, 98, 99, 109

* Formations de promotion sociale

Jeu vidéo (sc. de l'ingénieur-e et technologie) - finalité spécialisée en Video Game Industry	98, 99, 109
Sciences industrielles (bachelier de transition)	39*
Sciences de l'ingénieur-e industrielle - orientation ingénierie de la santé	95
Sciences de l'ingénieur-e industrielle - orientation aérotechnique	109
Sciences de l'ingénieur-e industrielle - orientation automatisation	95, 102, 109
Sciences de l'ingénieur-e industrielle - orientation biochimie	81, 85, 89, 109
Sciences de l'ingénieur-e industrielle - orientation chimie	81, 85, 89, 96
Sciences de l'ingénieur-e industrielle - orientation construction	85, 95, 99
Sciences de l'ingénieur-e industrielle - orientation électricité	96, 109
Sciences de l'ingénieur-e industrielle - orientation électromécanique	39*, 85, 89, 95, 102
Sciences de l'ingénieur-e industrielle - orientation électronique	85, 89, 95, 96
Sciences de l'ingénieur-e industrielle - orientation génie énergétique durable	87
Sciences de l'ingénieur-e industrielle - orientation géomètre	85, 95, 99
Sciences de l'ingénieur-e industrielle - orientation industrie	87, 93, 109
Sciences de l'ingénieur-e industrielle - orientation informatique	85, 95, 96, 99
Sciences de l'ingénieur-e industrielle - orientation mécanique	96
Sciences de l'ingénieur-e industrielle - orientation physiques nucléaire et médicale	96
Sciences de l'ingénieur-e industrielle - orientation technologies des données du vivant	89, 99, 109
• Spécialisation de type long	
Conservation - restauration du patrimoine culturel immobilier	86

L'ART

Arts plastiques, visuels et de l'espace

• Type court	
3D temps réel	89, 99, 109
Animation 3D et effets spéciaux (VFX)	89, 109
Arts du tissu	106
Arts graphiques (toutes options)	109
Eco-design produits	99, 109
Publicité (toutes options)	89, 106
Styliste - modéliste	106
• Spécialisation de type court	
Accessoires de mode	106

• Type long	
Architecture d'intérieur	92
Arts de la marionnette	92
Arts numériques	92
Communication visuelle et graphique	92
Design d'innovation sociale	83
Design urbain	92
Dessin	92
Gravure	92
Images dans le milieu	92
Peinture	92
Sculpture	92

• Spécialisation de type long

Agrégation (AESS) en Arts	92
---------------------------	----

Musique et Danse

• Type long

Instruments (toutes options)	92
Chant	92
Composition	92
Danse : interprétation (bachelier de transition)	92, 109
Direction d'orchestre	92
Écritures classiques	92
Formation musicale	92

• Spécialisation de type long

Agrégation (AESS) en Musique	92
------------------------------	----

Théâtre et arts de la parole

• Type long

Art dramatique	92
Arts de la marionnette (théâtre et art de la parole)	92

• Spécialisation de type long

Agrégation (AESS) en Art dramatique	92
-------------------------------------	----

L'ARMÉE

Armée

• Type long

Sciences de l'ingénieur-e (toutes orientations)	44
Sciences sociales et militaires	44

Répertoire

Organismes proposant des cours de langues et des séjours linguistiques

	N° Stand
Cours de langues	8, 39*, 48, 49
Séjours linguistiques	3, 4, 7, 9, 10, 12, 13, 14, 18, 22

Répertoire

Organismes actifs pour la jeunesse

	N° Stand
Chantiers et projets internationaux, volontariat, information, sensibilisation, soutien, conseils, échanges, animations, loisirs, remobilisation,...	5, 6, 7, 11, 12, 15, 16, 17, 19, 20, 21, 25, 28, 40, 97, 110

* Formations de promotion sociale

Écoles internationales, formations professionnelles, formations privées et autres

	N° stand des fédérations professionnelles, unions, services publics et employeurs	N° stand des formations professionnelles	N° stand des écoles internationales et formations privées
Administration & législation			
Droit - gestion administrative - gestion des res-sources humaines & travail - politique & fonction publique	16, 20, 46, 47, 50, 57	39, 47, 48, 49, 51	60, 71
Bâtiment & construction			
Bois - conception & gestion de chantiers - équipement & parachèvement - gros œuvre - immobilier - maintenance & entretien	16, 20, 41, 45, 46, 47, 50, 57, 58, 59	39, 41, 42, 47, 48, 49, 51, 58, 59	60, 71
Communication			
Accueil & relations publiques - documentation et conservation - information - multimédia & web - publicité	16, 20, 46, 47, 50	39, 47, 48, 49, 51	60, 62, 70, 73, 74
Culture			
Architecture, décoration & design - artisanat - arts numériques - arts plastiques et visuels - cinéma, radio et télévision - cirque, arts forains et de la rue - lettres - mode - musique et danse - organisation et encadrement - patrimoine - technique et métiers de l'ombre - théâtre	16, 20, 46, 47, 50, 57	39, 42, 47, 48, 49, 51	60, 63, 70, 73, 74
Economie & gestion			
Assurances, banque & marchés boursiers - commerce, distribution & marketing - gestion & comptabilité	16, 20, 46, 47, 50, 55, 57, 58	39, 47, 48, 49, 51, 58	60, 62, 64, 68, 69, 70, 71, 74, 76
Environnement & nature			
Agriculture & végétaux - animaux - bois & forêt - eau & mer - écologie & gestion des déchets - espaces verts & urbains - sols & sous-sols	16, 20, 45, 46, 47, 50	39, 42, 47, 48, 49, 51	56, 60, 71
Hôtellerie & alimentation			
Préparation & vente - service & réception	16, 20, 46, 47, 50, 54	39, 42, 47, 48, 49, 51	60, 68, 69, 74, 76
Informatique & télécommunication			
Exploitation, maintenance & technique - projets, analyse & programmation - réseaux & télécoms	16, 20, 46, 47, 50	39, 47, 48, 49, 51	60, 62, 71, 73, 74
Santé & bien-être			
Pratique médicale - pratique paramédicale & pharmaceutique - santé publique, laboratoire et gestion - soins du corps & beauté	16, 20, 46, 47, 50	39, 47, 48, 49, 51, 105	56, 60
Sciences			
Sciences biologiques - sciences chimiques & biochimiques - sciences de la terre - sciences mathématiques - sciences physiques & astronomiques	16, 20, 46, 47, 50, 57	47, 48, 49	56, 60, 71
Sciences humaines & sociales			
Analyse, aide & conseil - croyances - éducation & pédagogie - recherche & société, services funéraires	16, 20, 46, 47, 50	39, 47, 48, 49, 51	60, 67
Sécurité			
Armée - police - protection & surveillance	16, 20, 46, 47, 50	44, 47, 48, 49	60
Technique & industrie			
Alimentation - chaud & froid - chimie & plastique - électricité & électronique - imprimerie & papier - industrie du bois - mécanique & électromécanique - métal - optique, terre & verre - production - textile	16, 20, 45, 46, 47, 50	39, 42, 47, 48, 49, 51	60, 71, 74
Tourisme, sports & loisirs			
Loisirs - sports - tourisme	16, 20, 46, 47, 50	39, 47, 48, 49, 51	60, 68, 69, 74, 76
Transports & logistique			
Logistique & flux de matières - transport aérien - transport ferroviaire - transport maritime & fluvial - transport routier	16, 20, 43, 46, 47, 50	39, 47, 43, 48, 49, 105	60, 61

Options du secondaire

Secteur Agronomie N° Stand

Arboriste : grimpeur.euse, élagueur.euse	29
Complément en art floral	29
Fleuriste	29
Horticulteur.euse spécialisé.e en aménagement de parcs et jardins	29
Horticulture	29
Horticulture et maintenance de matériel	29
Ouvrier-ère qualifié-e en horticulture	29
Technicien-ne en horticulture	29

Secteur arts appliqués

Arts appliqués	31
Assistant-e en décoration	31
Complément en techniques spécialisées de décoration	31
Technicien-ne en photographie	29
Techniques artistiques (orientées photographie)	29

Secteur construction

Équipements du bâtiment	31
Monteur.euse en chauffage et sanitaire	31
Installateur.rice en chauffage central	31

Secteur économie

Collaborateur-trice administratif-ve	30
Complément en accueil	30
Complément en techniques de vente	33
Gestion	29
Gestionnaire de très petites entreprises	29
Secrétariat-Tourisme	30
Technicien-ne de bureau	30
Technicien-ne en comptabilité	29
Vente	33
Vendeur-euse	29, 33

Secteur habillement et textile

Agent-e qualifié-e en confection	34
Confection	34

Secteur industrie N° Stand

Complément en électricité de l'automobile	33
Compléments en maintenance d'équipements techniques	34
Conducteur-riche de poids lourds	29
Électricité	31, 34
Électricien-ne automaticien-ne	31, 33
Électromécanique	31, 33
Gestionnaire en logistique et transport	29
Installateur-euse électricien-ne	31, 34
Mécanicien-ne d'entretien automobile	31, 33
Mécanicien-ne diagnostique automobile	31
Mécanicien-ne en cycles	31
Mécanicien-ne polyvalent-e automobile	31
Mécanique automobile	31
Mécanique garage	31
Mécanique polyvalente	33
Scientifique industrielle : électromécanique	33
Technicien-ne en électronique	33
Technicien-ne en informatique	33
Technicien-ne en installations électriques	31, 34
Technicien-ne en maintenance et diagnostique automobile	31

Secteur sciences appliquées

Assistant-e pharmaceutico-technique	29, 30
Informatique	33
Sciences appliquées	29
Technicien-ne chimiste	29
Techniques sciences	30

Secteur service aux personnes

Agent-e d'éducation	30
Aspirant-e en nursing	30, 32
Bio-esthétique	30
Éducation physique	29
Esthéticien-ne	30
Puériculteur-trice	32
Puériculture	32
Services sociaux	30, 32
Sciences sociales et éducatives	31
Sport-études football	29
Techniques sociales	32
Techniques sociales et d'animation	30, 32

Tu cherches une formation qualifiante de qualité ?

LE CENTRE SCOLAIRE DAMES DE MARIE ET LE CENTRE SCOLAIRE SAINTE-MARIE LA SAGESSE
T'OUVRENT LES PORTES VERS TON AVENIR !



- ✓ Techniques sociales et d'animation (TQ)
- ✓ Aspirant(e) en nursing (TQ)
- ✓ Puériculture (Professionnel)







- ✓ Technicien en comptabilité (TQ)
- ✓ Agent en accueil et tourisme (TQ)
- ✓ Aspirant(e) aux métiers de la Défense, de la Prévention et de la sécurité (TQ)
- ✓ Collaborateur administratif (Professionnel)



www.csdm.be - Tél. : 02 217 67 47 - Chaussée de Haecht 68, 1210 Saint-Josse
www.smls1030.be - Tél. : 02 216 81 67 - Chaussée de Haecht 164, 1030 Schaerbeek



Enseignement
supérieur



Structure de l'enseignement supérieur

**L'enseignement supérieur
organisé en Fédération
Wallonie-Bruxelles
est structuré en 3 cycles.**

Le crédit ou ECTS (European Credit Transfert System) est l'unité qui estime la charge de travail d'un étudiant pour un cours au sein d'un programme d'études.

1 crédit = forfaitairement 30 heures d'apprentissage qui comprennent les cours, les préparations, les recherches personnelles, les travaux divers, les stages,...



→ L'enseignement supérieur de type court

L'enseignement supérieur de type court est dispensé en Haute Ecole.

L'enseignement de type court propose une méthode de travail très concrète. Il allie stages, ateliers et travaux pratiques. Il répond à des objectifs professionnels précis.

Les cursus de type court sont organisés en un seul cycle professionnalisant. Ils comprennent 180 crédits (240 pour les études de sage-femme et d'infirmière responsable de soins généraux).

Ils sont sanctionnés par le grade académique de bachelier professionnalisant.

→ L'enseignement supérieur de type long

L'enseignement supérieur de type long est dispensé dans les universités et dans certaines Hautes Ecoles.

Il prodigue une formation à la fois générale et approfondie. L'objectif est d'acquérir des connaissances transversales. Pour cela, l'étudiant sera confronté à des concepts théoriques, à l'observation et à l'expérimentation.

Les cursus de type long sont organisés en deux cycles : un cycle de transition suivi d'un second cycle professionnalisant.

• **Le premier cycle** de transition comprend 180 crédits. Il est sanctionné par le grade de bachelier (de transition).

• **Le deuxième cycle** conduit aux grades académiques de master en 60 ou 120 crédits.

Le master en 120 crédits (ou plus) comprend au moins un choix de 30 crédits (ECTS) spécifiques donnant à la formation une des finalités suivantes :

- finalité didactique

Elle comprend la formation pédagogique spécifique d'Agrégé.e de l'Enseignement Secondaire Supérieur (AESS). Elle n'est organisée que pour les grades académiques correspondant aux titres requis pour la profession dans l'enseignement secondaire organisé ou subventionné par la Fédération Wallonie-Bruxelles.

- finalité approfondie

Elle prépare à la recherche scientifique ou artistique. Elle comprend des enseignements approfondis dans une discipline particulière et une formation générale au métier de chercheur.

- finalité spécialisée

Elle s'effectue dans une discipline particulière du domaine auquel se rattache le cursus qui vise des compétences professionnelles ou artistiques particulières.

Les établissements d'enseignement supérieur peuvent organiser une ou plusieurs finalités différentes pour un même master.

Dans tous les cas, les études de type long se font en (minimum) 5 ans. Le bachelier de transition à lui seul n'a pas de valeur sur le marché du travail. Il n'est donc pas stratégique d'arrêter ses études supérieures après un bachelier de transition, car la formation sera considérée comme incomplète.

• **Le Doctorat ou troisième cycle** mène au grade académique de Docteur. Il correspond à au moins 180 crédits obtenus après une formation d'au moins 300 crédits (bachelier + master) et la soutenance d'une thèse. Il est organisé dans l'enseignement supérieur universitaire.

Comment obtenir le CESS

(certificat d'enseignement secondaire supérieur) ?

En général, on obtient le CESS à la fin des études secondaires, soit à la fin d'une 6^e année en générales, technique de transition ou de qualification, soit après une 7^e année de l'enseignement secondaire professionnel. Il arrive que certaines personnes, pour diverses raisons, n'obtiennent pas leur CESS, et souhaitent finalement l'obtenir sans devoir retourner dans le secondaire de plein exercice. Il existe deux autres manières de l'obtenir :

→ Via l'enseignement de promotion sociale

L'enseignement de promotion sociale est un enseignement pour adultes (à partir de 18 ans). Les écoles de promotion sociale proposent deux types de cursus pour obtenir le CESS :

- **La formation « Humanités Générales »**. Cette formation est dispensée en cours du jour ou du soir, selon l'établissement. Elle dure entre 1 an et 2 ans et comprend l'équivalent de la matière de secondaire générale (5^e et 6^e année). Quatre écoles à Bruxelles proposent cette formation : l'Institut Roger Guilbert, l'EPFC, l'EAFC Uccle et l'Institut technique supérieur Cardinal Mercier.
- **La formation « complément CESS »** : le complément CESS peut durer entre 4 mois et 18 mois, et est organisé en journée ou en soirée, selon les établissements. La formation comprend l'équivalent des cours généraux dispensés en 5^e et 6^e secondaire en techniques de qualification. **Elle n'est accessible qu'aux personnes qui sont en possession d'un certificat de qualification**, obtenu en secondaire ou en promotion sociale (niveau secondaire supérieur). La liste des certificats de qualification donnant accès au complément CESS se trouve sur le blog du SIEP.

→ Via le jury central

Il est aussi possible d'obtenir le CESS en passant les examens du Jury Central. Attention : il s'agit uniquement d'examens ! Le jury n'organise aucun cours et ne procure aucun syllabus. Il faut donc se préparer aux épreuves par ses propres moyens. Tu trouveras toutes les informations sur le jury sur le site www.enseignement.be/jury

Tu n'as pas le CESS mais tu aimerais entreprendre des études supérieures ?

→ Il est également possible de passer des tests d'admission pour y avoir accès :

- L'examen d'admission aux études de 1^{er} cycle, organisé dans les Universités ;
- L'examen d'admission spécifique aux études supérieures d'assistant.e social.e ou de conseiller.ère social.e ;
- Le jury paramédical pour avoir accès aux études en soins infirmiers ou de sage-femme ;
- Les examens d'admission organisés par les écoles de promotion sociale.

Besoin de plus d'informations ?
Rendez-vous au stand info du SIEP.



Job étudiant : la FAQ



→ A partir de quel âge puis-je travailler comme étudiant ?

Tu peux travailler comme étudiant·e à partir de 16 ans si tu es actuellement inscrit·e comme élève régulier·ère dans l'enseignement de plein exercice. Il est aussi possible de travailler à partir de 15 ans si tu as suivi les deux premières années d'étude de l'enseignement secondaire et que tu continues tes études dans un enseignement de plein exercice ou à temps partiel (cefa, alternance).

→ Comment trouver un job étudiant ?

Pour trouver un job étudiant, il faudra t'y prendre bien à l'avance, en envoyant des CVs et des lettres de motivation assez tôt. Pour obtenir un job de vacances, il faudra déjà postuler à partir des mois de janvier ou février pour les congés de Carnaval et Pâques, et à partir des mois de d'avril ou mai pour les congés d'été. Plusieurs sites sont spécialisés dans les annonces de jobs étudiants, par exemple : student.be, ijbxl.be, forumjobs.be, studentjob.be, needbe.be... Attention : il

semblerait que 72% des offres d'emploi ne sont pas publiées sur internet. N'hésite donc pas à faire des candidatures spontanées, ou à faire jouer ton réseau.

→ Qu'est-ce qu'un contrat étudiant ?

Un contrat étudiant est un contrat à durée déterminée conclu entre toi-même (étudiant) et l'employeur. La durée de ce contrat est de maximum 12 mois (mais rien n'empêche ton employeur de t'engager durant plusieurs années d'affilée, à condition que les différents contrats soient interrompus de façon réelle). Ce contrat constitue une garantie de tes droits et obligations, on y retrouve donc toutes les mentions légales obligatoires.

→ Combien d'heures par an puis-je travailler comme étudiant·e ?

Les étudiants peuvent travailler **600h** par an avec un taux de cotisations sociales réduit. Par ailleurs, si tu travailles dans l'HORECA, tu peux travailler 50 jours sous statut de « travailleur occasionnel », en plus des 600 heures.

→ Comment conserver mes allocations familiales en travaillant comme étudiant ?

Si tu souhaites **conserver tes allocations familiales**, il faudra veiller à ne pas travailler plus de **240 heures** par trimestre. Si la limite d'heures est dépassée, les allocations seront supprimées pour tout le trimestre. Cette limite de 240h n'est pas valable pendant les vacances d'été, à condition de reprendre des études l'année suivante.

→ Suis-je toujours fiscalement à charge de mes parents si je travaille comme étudiant ?

« À charge » signifie que tu dépends financièrement de tes parents. Ceux-ci bénéficient donc d'un avantage fiscal. Pour rester fiscalement à la charge de tes parents, et qu'ils conservent cet avantage, tu dois

rester domicilié·e chez eux et tes revenus nets ne doivent pas dépasser un certain montant, qui varie selon la situation de tes parents (plus d'infos sur student@work)

→ Que se passe-t-il si j'arrête mes études ?

Si tu arrêtes les études ou la formation qui te permettraient de signer un contrat étudiant, tu n'as plus le droit de travailler sous ce type de contrat.



Plus d'infos :
www.blog.siep.be
Ou rendez-vous
à nos ateliers
du mercredi après-midi
pour optimiser
ta recherche !

Le statut d'étudiant indépendant

Depuis le 1^{er} janvier 2017, il est possible de travailler en tant qu'indépendant tout en étant étudiant. Ce nouveau statut permet de lancer une activité indépendante (limitée) tout en bénéficiant d'un régime de cotisations avantageux.

Accès au statut

Les conditions pour avoir accès à ce statut sont les suivantes :

- Avoir entre 18 et 25 ans
- Être inscrit comme étudiant à titre principal pour suivre régulièrement les cours dans un établissement d'enseignement reconnu en Belgique ou à l'étranger, en vue d'obtenir un diplôme reconnu par une autorité compétente en Belgique
- Être inscrit au minimum à 27 crédits (ECTS) par année académique, ou au moins 17 heures de cours
- Exercer une activité professionnelle indépendante

Si tu corresponds aux conditions d'accès, il te faudra t'adresser à un guichet d'entreprise et t'affilier à une caisse d'assurances sociales pour travailleurs indépendants. Cette affiliation doit avoir lieu avant le début effectif de ton activité.

Plus d'informations sur www.socialsecurity.belgium.be

Les ateliers du mercredi après-midi !

ta boîte à outils
pour l'avenir !

Tous les mercredis pendant l'année scolaire,
le SIEP Bruxelles te propose des **ateliers
gratuits pour t'aider à réfléchir,
à t'organiser et à faire les bons choix
pour ton avenir.**



Inscriptions & planning sur blog.siep.be/ateliers-mercredi

Contact : siep.bxl@siep.be - 02/640 08 32

Ateliers au SIEP de Schaerbeek,
rue de la poste 111, de 14h à 16h

Nombre de places limité !





Haute École
Léonard
de Vinci



Secteur Sciences et Techniques

- Bioqualité
- Chimie
- Informatique (développement d'applications)
- Spécialisation en Business Data Analysis



Secteur Santé

- Audiologie
- Biologie médicale
- Diététique
- Ergothérapie
- Hygiéniste bucco-dentaire
- Imagerie médicale
- Kinésithérapie (Master)
- Orthoptie
- Podologie
- Psychomotricité
- Sage-femme
- Sciences infirmières (Master)
- Soins infirmiers et spécialisations
- Spécialisation en nutrition et transition alimentaire (Master)
- Spécialisation en gériatrie et psychogériatrie
- Spécialisation en radiothérapie
- Spécialisation en technologies de la santé

Portes ouvertes
> samedi 12 avril 2025

Secteur Sciences humaines et sociales

- Accueil et éducation du jeune enfant
- Assistant en psychologie
- Coaching sportif
- Educateur spécialisé en activités socio-sportives
- Enseignant - section 1 (Master)
- Enseignant - section 2 (Master)
- Enseignant - section 3 (Master) en :
 - > Education physique et à la santé
 - > Français et éducation à la philosophie et à la citoyenneté
 - > Français et éducation culturelle et artistique
- > Français et langues anciennes
- > Français et français langue étrangère et ou d'apprentissage
- > Français et religion
- > Langues germaniques
- > Mathématiques et formation numérique
- > Sciences
- > Sciences humaines
- Logopédie
- Spécialisation en préparation physique

www.vinci.be

| Ixelles | Louvain-la-Neuve | Woluwe |

