

# Catalogue

Tour & Taxis

**28 et 29 novembre**

ETUDES  
FORMATIONS  
METIERS

**Salon  
SIEP**

Infos, programme  
**+ plan du salon**

**siep**



Haute École  
Léonard  
de Vinci

## Secteur Sciences et Techniques

- Bioqualité
- Chimie
- Informatique (développement d'applications)
- Spécialisation en Business Data Analysis

## Secteur Santé

- Audiologie
- Biologie médicale
- Diététique
- Ergothérapie
- Hygiéniste bucco-dentaire
- Imagerie médicale
- Kinésithérapie (Master)
- Orthoptie
- Podologie
- Psychomotricité
- Sage-femme
- Sciences infirmières (Master)
- Soins infirmiers et spécialisations
- Spécialisation en nutrition et transition alimentaire (Master)
- Spécialisation en gériatrie et psychogériatrie
- Spécialisation en radiothérapie
- Spécialisation en technologies de la santé

## Secteur Sciences humaines et sociales

- Accueil et éducation du jeune enfant
- Assistant en psychologie
- Coaching sportif
- Educateur spécialisé en activités socio-sportives
- Enseignant - section 1 (Master)
- Enseignant - section 2 (Master)
- Enseignant - section 3 (Master)
  - en : > Education physique et à la santé
  - > Français et éducation à la philosophie et à la citoyenneté
  - > Français et éducation culturelle et artistique
  - > Français et langues anciennes
  - > Français et français langue étrangère et/ou d'apprentissage
  - > Français et religion
  - > Langues germaniques
  - > Mathématiques et formation numérique
  - > Sciences
  - > Sciences humaines
- Logopédie
- Spécialisation en préparation physique



[www.vinci.be](http://www.vinci.be)

BRUXELLES • LOUVAIN-LA-NEUVE

Une  
haute  
école  
qui te  
ressemble



## Le Salon SIEP Etudes, Formations, Métiers est soutenu par :

- La Fédération Wallonie-Bruxelles;
- La Région de Bruxelles-Capitale;
- Le Service public francophone bruxellois.

### Le SIEP Bruxelles remercie pour leur soutien :

la Ministre de la jeunesse, la Ministre de l'éducation et de l'Enseignement pour Adultes, la Ministre de l'Enseignement Supérieur et le Ministre de l'Emploi et de la Formation professionnelle.

### Nous tenons aussi à mettre en avant les institutions et les personnes qui collaborent à l'organisation du salon et y apportent sans conteste la touche de qualité indispensable à sa réussite :

- L'efp et ses auditeurs pour le cocktail d'inauguration;
- L'Institut Redouté Peiffer et ses élèves pour la décoration florale.

Veuillez nous excuser pour toute erreur éventuelle ou oubli de notre part relatifs à votre organisme dans le catalogue.



Mot  
de la Ministre



## Chères étudiantes, Chers étudiants,

S'orienter, c'est se découvrir. C'est apprendre à mieux connaître ses envies, ses talents, ses valeurs... pour pouvoir choisir un chemin qui fait sens. Mais ce choix, aussi personnel soit-il, ne se fait pas seul, ni au hasard.

La Fédération Wallonie-Bruxelles met l'accent sur un enjeu essentiel : celui de construire une orientation progressive, positive et inclusive, dès les premières années de la scolarité. C'est tout le sens du Tronc commun : permettre à chaque élève d'acquérir un large socle de savoirs et de compétences, pour pouvoir ensuite choisir son orientation de manière éclairée – que ce soit vers une formation qualifiante et un métier ou vers des études supérieures.

Parce que bien s'orienter, c'est aussi être bien accompagné. De nombreux acteurs sont là pour vous guider, informer et soutenir : les Centres PMS, les enseignants, les directions d'écoles, la Cité des Métiers, les salons SIEP comme celui-ci...

Vous pouvez également visiter le portail [monorientation.be](http://monorientation.be) qui offre une vue d'ensemble sur les parcours scolaires, les filières d'études et les perspectives professionnelles.

Bonne visite, et surtout... osez explorer !

**Elisabeth Degryse**

Ministre-Présidente de la Fédération Wallonie-Bruxelles



**Le SIEP Bruxelles propose toute l'année des entretiens d'information individuels et personnalisés.**



Les entretiens sont gratuits, anonymes et sans rendez-vous.  
**[siep.bxl@siep.be](mailto:siep.bxl@siep.be)**  
**02/640 08 32**







# Trouver sa voie : quelques pistes de réflexion



**La fin des secondaires est une étape importante dans ta scolarité. Cette période de transition peut être source de stress. Il est normal de se sentir déboussolé·e ou anxieux·euse face à la multitude d'options qui se présente à toi. Il arrive également de ne pas savoir comment faire un choix, de se précipiter, ou de le faire pour de mauvaises raisons.**

**Voici quelques conseils et pistes de réflexion pour réfléchir à tête reposée à tes objectifs et à ton projet d'études ou de formation.**

## → L'orientation est un processus dynamique et continu

Le choix d'orientation est le fruit d'un cheminement et de plusieurs étapes. Un seul test ne te dira pas ce que tu dois choisir comme études. Aucun·e conseiller·ère d'orientation ne décidera pour toi ce que tu dois faire. C'est avant tout les différentes démarches que tu auras effectuées qui te permettront de faire un choix : les rencontres, les expériences, les stages, les recherches, la récolte d'informations, la visite du Salon, la participation à des cours ouverts... Les conseiller·ère-s du SIEP sont là pour t'aider dans tes démarches, t'accompagner dans ta réflexion et te guider.

## → Reste zen !

Un mot d'ordre à retenir : dédramatiser ! Les choix que tu fais aujourd'hui pourront changer, évoluer et s'affiner. La personne que tu es actuellement est différente de la personne que tu étais il y a cinq ans, et de celle que tu seras dans dix ans. Tout au long de ta vie, tu seras confronté·e à des choix, à des échecs, à des opportunités... On apprend et on change constamment, et le monde aussi ! Si le choix que tu feras en fin de secondaires est important, il faut garder en tête que tu pourras toujours te réinventer et te réorienter. Rien n'est figé ! De plus, il est de plus en plus rare de faire toute sa carrière auprès d'un seul employeur.

**NewCAG**  
Air academy

GET YOUR WINGS WITH US!

FORMATION DE PILOTE PRIVÉ  
ET PILOTE PROFESSIONNEL

Air Academy New CAG  
Brussels South Charleroi Airport

www.newcag.be  
info@newcag.be  
+32 71 35 77 77

**JOURNÉES  
PORTES  
OUVERTES**

11 avril 2026  
25 juin 2026

**Découvrez  
la HELHa  
toute l'année**  
et près de chez vous !

**HELHa**  
Haute École Louvain en Hainaut  
PLUS D'INFOS SUR [helha.be](http://helha.be)

**MULTILINGUAL BACHELOR  
IN LINGUISTICS AND  
LITERARY STUDIES**

Discover the world of **linguistics**  
and **literary studies** in **6 different**  
languages

Join the **largest international**  
**student community** in Belgium

Study on our **green campus** in  
Brussels, the **heart of Europe**

Discover exciting electives such  
as a **semester abroad**, a **minor**  
in **Chinese** or the  
**internationalisation@home**  
module

**VUB** VRIJE  
UNIVERSITEIT  
BRUSSEL

## → Mieux se connaître pour mieux choisir

Pour bien s'orienter, il faut avant tout bien se connaître ! Pouvoir mettre des mots sur sa personnalité, identifier ses intérêts, ses valeurs, ses qualités, ses freins, ses besoins, ses influences, ses motivations... Savoir qui on est vraiment, c'est s'assurer qu'on fait le bon choix pour soi-même, et qu'on le fait pour de bonnes raisons. Un-e conseiller-ère d'orientation peut t'aiguiller dans ta réflexion et t'aider à te poser les bonnes questions.

## → Déconstruire ses idées reçues

Il est important de déconstruire les idées reçues selon lesquelles certains métiers ou domaines d'études sont meilleurs que d'autres. Chaque métier et chaque cursus a sa propre valeur et peut être source d'épanouissement pour celui ou celle qui s'y engage. Le bon choix, c'est celui qui te ressemble et qui correspond à tes besoins et tes aspirations. Il n'y a pas de « bonnes études » et de « mauvaises études », de « bon métier » ou de « mauvais métier »... Pour bien s'orienter, il est important de remettre en question ses croyances et ses représentations.

## → S'informer

Pour faire un choix éclairé, il faut prospecter et explorer. Pour t'aider dans ta recherche d'informations, le SIEP développe plusieurs sites : le site [metiers.siep.be](http://metiers.siep.be) qui reprend plus de mille fiches métiers, ainsi que le site [formations.siep.be](http://formations.siep.be) qui reprend toutes les formations qualifiantes en Belgique francophone. Notre blog reprend également toutes les infos utiles sur la vie étudiante et le monde du travail : [blog.siep.be](http://blog.siep.be). Pour parler de ton projet avec quelqu'un et t'assurer d'avoir exploré toutes les options : notre service d'information (gratuit et sans rendez-vous) est également accessible au public toute l'année (portail [siep.be/information](http://siep.be/information)).

## → Être accompagné-e

Si tu te sens perdu-e, tu peux te faire accompagner par des professionnel·les de l'orientation. Le SIEP Bruxelles propose un dispositif d'accompagnement et d'orientation gratuit toute l'année, sur rendez-vous, financé par le Fond Social Européen.

**Rendez-vous au stand Orientation du Salon SIEP pour démarrer ta réflexion et découvrir le parcours imaginé par nos conseillères !**



**Le dispositif d'accompagnement et d'orientation.**  
Service gratuit qui s'adresse aux jeunes Bruxellois.

**siep.bxl@siep.be - 02/640 08 32**

 **FÉDÉRATION WALLONIE-BRUXELLES**  **Cofinancé par l'Union européenne**  **RÉGION DE BRUXELLES-CAPITALE**

Mot de la Ministre



## Chères étudiantes, Chers étudiants,

Choisir une orientation, c'est avant tout apprendre à mieux se connaître. Vos envies, vos talents, vos intérêts évolueront, tout comme le monde qui vous entoure. Aujourd'hui, des métiers se transforment, d'autres apparaissent, et certains n'existent pas encore. Face à ces changements, la curiosité, la formation et l'envie d'apprendre tout au long de la vie seront vos meilleurs alliés.

Le Salon du SIEP est l'occasion idéale pour explorer les multiples possibilités qui s'offrent à vous. Vous y découvrirez la diversité de notre enseignement supérieur, les formations qualifiantes, l'apprentissage en alternance ou encore l'enseignement pour adultes. À tout âge, il est possible d'évoluer, de se réorienter, de renouer avec un rêve ou de bâtir un nouveau projet.

À l'heure du numérique et de l'intelligence artificielle, les compétences de demain reposeront sur l'esprit critique, la créativité et la capacité d'adaptation. Ce salon est donc plus qu'un lieu d'information : c'est un espace d'inspiration, où chacun peut trouver une voie porteuse de sens, une vocation ou un projet à son image.

Pour poursuivre votre réflexion, la Fédération Wallonie-Bruxelles met à votre disposition des outils numériques : ADA-Intérêts ([ada.mesetudes.be](http://ada.mesetudes.be)), pour découvrir vos centres d'intérêt, ainsi que les portails [mesetudes.be](http://mesetudes.be) et [monorientation.be](http://monorientation.be), véritables boussoles pour explorer les études, les métiers et leurs débouchés.

L'avenir appartient à celles et ceux qui osent explorer. En venant ici, vous faites déjà un premier pas. Prenez le temps de rencontrer, d'écouter, de questionner. Osez découvrir des filières ou des métiers auxquels vous n'auriez pas pensé : certains vous surprendront, d'autres, peut-être, vous passionneront.

Je vous souhaite une visite enrichissante et, surtout, un parcours épanouissant.

**Valérie Glatigny**

Ministre de l'Éducation et de l'Enseignement pour Adultes



# Être étudiant·e dans un monde qui change

**Réformes, mutations et crises politiques, économiques, climatiques... Être jeune et étudiant·e en 2025 n'a rien de facile !**

**Dans un monde qui change vite, il est essentiel de savoir quels sont tes besoins, quels sont tes droits, qui tu es, ce que tu veux et comment tu peux agir à ton échelle. Des associations présentes au Salon SIEP sont là pour t'y aider.**



**Les organismes qui peuvent t'aider : PsyBru, La Plateforme Bruxelloise pour la Santé mentale, PsyCampus**

## → Ton corps, ton allié

Prendre soin de ta santé et de ton corps est essentiel pour traverser la vie d'étudiant·e sereinement. Une bonne alimentation, un sommeil réparateur et une activité physique régulière sont les bases qui te permettent de rester concentré·e, de gérer le stress et de tenir le rythme des cours et des examens. Pourtant, la réalité est préoccupante : selon l'OMS, plus de 80 % des adolescent·e·s dans le monde ne respectent pas la recommandation d'une heure d'activité physique par jour. L'alimentation joue aussi un rôle clé. Grignotages, repas oubliés et/ou déséquilibrés fragilisent ta santé et ta concentration. À cela s'ajoutent parfois des pratiques à risque, comme une consommation excessive d'alcool, de stupéfiants ou une sexualité non-protégée, qui peuvent avoir des conséquences à long terme sur ta santé et ton avenir.

Prendre soin de ton corps, c'est lui donner les moyens de te porter chaque jour. Bien dormir, bien manger, rester actif·ve et éviter les comportements à risque, c'est investir dans ton énergie, ta concentration et ton futur.

**Les associations qui peuvent t'aider : Modus Vivendi, Sport2Be, Fares**

## → S'entourer pour avancer

Les amis et la famille sont ton moteur, ton socle, ta boussole, dans cette période intense de ta vie. Pendant tes études, tu as l'occasion de créer un réseau solide de personnes qui te soutiennent, t'encouragent et te font avancer. Ces liens sont précieux pour traverser les moments de stress, partager tes réussites et trouver des conseils quand tu en as besoin. À l'inverse, l'isolement complique tout : la solitude peut directement affecter ta concentration, ta motivation et ta santé mentale. Le plus important pour garder le moral et garder le cap : ne pas rester seul·e ! La période des études est une période idéale pour créer des relations fortes, qui feront toute la différence dans ton parcours.

**Les associations qui peuvent t'aider : CIDJ, Infor Jeunes Bruxelles, Fédération Prisme (droits LGBT)**

## → Une machinerie complexe

Ta vie d'étudiant·e fonctionne comme un mécanisme complexe : chaque pièce (études, travail, relations, sommeil...) est indispensable à son bon fonctionnement. Quand une pièce se grippe, c'est tout le système qui peut s'enrayer. Avoir les bons outils pour réparer les pièces défectueuses permet de maintenir la machine en marche, même lorsque les conditions deviennent incertaines.

## → Connaître et activer tes droits sociaux

Les droits sociaux sont un ensemble de droits fondamentaux qui garantissent à chacun·e l'accès à une vie digne : santé, éducation, logement, sécurité financière... Connaître et activer ces droits est essentiel pour réussir tes études et te construire comme jeune adulte. La précarité étudiante est par exemple un obstacle majeur à la réussite académique. Pour s'en sortir, de nombreux·es jeunes doivent cumuler études et jobs étudiants. Ces emplois demandent beaucoup de temps prennent parfois trop de place par rapport aux études. Or, de nombreuses personnes ne savent pas qu'elles ont accès à certaines aides (on parle dans ce cas de non-recours aux droits). Activer tes droits sociaux te permet de sécuriser ton quotidien et de te concentrer sur ce qui compte vraiment : ta réussite et ton bien-être.

**Les organismes qui peuvent t'aider : La Street Law Clinic, Infor Jeunes Bruxelles, Bruxelles J, CIDJ, SIEP, Ciré...**

## → La santé mentale des jeunes : indispensable à la réussite

Une bonne santé mentale est la condition sine qua non pour réussir ses études et transiter du statut d'adolescent·e à celui de jeune adulte. Depuis le COVID, la santé mentale des jeunes Belges s'est fortement dégradée. Incertitude face à l'avenir, précarité étudiante, isolement et contexte global instable aggravent la situation. En 2024, 43 % des 18 - 24 ans ont déclaré rencontrer des problèmes de santé mentale, soit une hausse de 14 % par rapport à 2023. L'entrée dans la vie adulte est un moment de fragilité et de vulnérabilité particulier : avoir accès à un soutien psychologique rapide et accessible est donc essentiel.

## → Le logement comme ancrage

Pouvoir étudier, se reposer et se poser dans un endroit calme, sain et correct est une nécessité pour être épanoui·e et serein·e dans sa vie de tous les jours. Un toit au-dessus de sa tête, sous lequel on se sent en sécurité, c'est le minimum syndical. Mais aujourd'hui, trouver ce minimum vital devient de plus en plus compliqué : à Bruxelles, plus de 6 étudiant·e·s sur 10 disent avoir eu des difficultés à trouver un kot... une recherche de parfois plusieurs mois, qui ressemble à un parcours du combattant ! De plus il faut compter en moyenne 600 euros par mois pour un loyer, tandis que les charges s'alourdissent



et que les offres adaptées (logements propres, à prix raisonnables, accessibles), se font rares. Des solutions existent cependant : habitats groupés, logements intergénérationnels, résidences étudiantes... Ne baisse pas les bras : en te renseignant sur les aides disponibles, en explorant différentes possibilités et en t'entourant des bonnes personnes, tu finiras par trouver « ta chambre à toi ».

**Les associations qui peuvent t'aider : AISE, PLE, InforJeunes Bruxelles...**

## → Premiers pas dans le monde du travail

Travailler pendant ses études est un excellent moyen d'acquérir de l'expérience, de financer tes loisirs et de te constituer un réseau. Le quota d'heures pour les jobs étudiants est passé à 650 heures par an, ce qui offre plus de possibilités... et parfois plus de stress ! Les emplois étudiants peuvent être exigeants et énergivores, et la législation compliquée à comprendre. Une fois les études terminées, c'est la recherche du premier emploi... qui peut s'avérer assez rude ! Après l'inscription chez Actiris, tu entres en stage d'insertion professionnelle, désormais réduit à 6 mois. À l'issue de ce stage, tu peux prétendre aux allocations d'insertion, pendant maximum 1 an selon les nouvelles décisions du gouvernement, sauf si tu entres dans les conditions pour une prolongation. Comprendre ces règles, démêler les exigences du marché du travail et se préparer à cette transition est essentiel pour poser les bases de ton parcours professionnel.

**Les associations qui peuvent t'aider : InforJeunes Bruxelles, JEEP, Bruxelles J...**



Mot  
du Ministre



Le Salon SIEP, c'est un véritable outil pour vous aider à avancer dans vos projets. Ici, l'information devient un allié concret pour construire votre avenir.

S'orienter, ce n'est pas juste choisir des études sur une liste. C'est trouver des infos fiables, comprendre ce qui existe, et surtout, se donner la chance de choisir un chemin qui vous ressemble. C'est aussi prendre confiance en vous et vous projeter dans un futur qui a du sens.

Le monde change vite : des métiers disparaissent, de nouveaux apparaissent, et les compétences demandées évoluent sans cesse. C'est pour ça que ce salon existe : pour vous informer, vous donner une vision claire, vous montrer les formations, les métiers qui recrutent, et les opportunités qui vont compter demain.

Ce salon, c'est un terrain d'exploration. Vous pouvez rencontrer des professionnels, poser toutes vos questions, découvrir des secteurs que vous ne connaissiez peut-être pas et imaginer concrètement votre parcours.

Soyez curieux. Prenez le temps de circuler, d'échanger, de comparer. Chaque rencontre ici peut être le premier pas vers votre projet de vie. L'information, c'est votre meilleure arme pour avancer avec confiance et construire l'avenir qui vous ressemble.

**Valérie Lescrenier**

Vice-Présidente, Ministre de l'Enfance, de la Jeunesse, de l'Aide à la Jeunesse et des Maisons de Justice  
Fédération Wallonie-Bruxelles



## Les animations du SIEP dans les écoles

**Le SIEP se déplace dans les écoles, maisons de jeunes ou écoles de devoirs pour proposer des animations interactives.** Ces ateliers permettent d'aborder différents sujets, parmi lesquels :

- La découverte des options de l'enseignement secondaire
- La connaissance de soi (découverte de ses forces, valeurs, compétences...)
- La découverte des études et formations possibles après les secondaires

**NOUVEAU !**

**Le SIEP propose également des animations d'éducation aux médias.**

Ces ateliers permettent aux jeunes de décoder l'information, analyser les sources et naviguer plus sereinement sur les réseaux sociaux, pour mieux comprendre le monde qui les entoure.



**Toutes les animations sont gratuites.**

Les enseignant·e·s peuvent faire leur demande en envoyant un mail à l'adresse : [josephine.mondry@siep.be](mailto:josephine.mondry@siep.be)

**siep**



Emploi  
Formation



# L'Enseignement pour Adultes

**L'Enseignement pour Adultes, reconnu et subsidié par la Fédération Wallonie-Bruxelles, s'adresse principalement à un public adulte souhaitant se former, se spécialiser, acquérir une nouvelle qualification ou un nouveau titre d'études.**

**Les formations proposées (à un coût accessible) se donnent à horaires réduits en journée, en soirée ou encore le week-end.**

## → A qui s'adresse l'Enseignement pour Adultes

Le public concerné par les formations de l'Enseignement pour Adultes (autrefois connu sous le nom de promotion sociale) est très majoritairement :

- **un public adulte** travailleur (souhaitant se réorienter professionnellement, se spécialiser, se perfectionner, augmenter son niveau d'études...)
- **étudiant** (cherchant à renforcer des connaissances, apprendre une langue ;

souhaitant obtenir un diplôme comme le CESS, un bachelier ; souhaitant acquérir une qualification ; n'étant plus finançable dans le plein exercice et souhaitant continuer des études...)

- **demandeur d'emploi** (qualifié ou non, cherchant à se former pour intégrer plus facilement le monde du travail).

L'Enseignement pour Adultes s'adresse à toute personne désireuse de se former, d'acquérir plus de compétences et/ou de connaissances.

## → Organisation de l'Enseignement pour Adultes

L'Enseignement pour Adultes délivre **deux catégories de titres** :

- des certificats / des diplômes de **NIVEAU SECONDAIRE** (Certificat de qualification, dispensé après minimum 900 périodes de cours, CESS grâce aux formations « complément CESS » et « CESS Humanités générales »).
- des diplômes de **NIVEAU SUPÉRIEUR** (BES, bacheliers et masters<sup>1</sup>).

Une grande partie des diplômes délivrés dans l'Enseignement pour Adultes correspond aux diplômes délivrés dans le plein exercice. La durée d'une formation dépend d'une école à l'autre et de la manière dont l'horaire de cours est aménagé.

L'Enseignement pour Adultes propose aussi des cours « occupationnels », comme des cours de langues, des petites formations ponctuelles... suite auxquelles les participants reçoivent des attestations (qui ne donnent pas d'accès à la profession et ne témoignent pas d'un niveau d'études).

Ce type d'enseignement se caractérise par sa souplesse et sa diversité. Il est souvent adapté au rythme d'adultes qui travaillent, ont une vie de famille... L'horaire est généralement réduit et le contenu des cours très précis. Il s'organise par modules, selon un système d'Unités d'Enseignement (UE) capitalisables<sup>2</sup>. Une Unité d'Enseignement est constituée d'un cours ou d'un ensemble de cours aux objectifs communs.

L'ensemble des Unités d'Enseignement constitue une section, qui peut également comporter des stages.

## → Le statut étudiant dans l'Enseignement pour Adultes

Dans l'Enseignement pour Adultes, il n'y a pas de « statut

d'étudiant » en soi. Toutefois, deux aspects importants sont à prendre en considération : les allocations familiales et le travail étudiant.

Le maintien des allocations familiales est possible sous certaines conditions :

- Pour les formations de niveau secondaire : tu dois être inscrit·e à un minimum de 17 périodes par semaine pendant toute la période pour laquelle les allocations familiales sont demandées.
- Pour les formations de niveau supérieur : tu dois être inscrit·e à un minimum 13 périodes de cours de niveau supérieur par semaine tout au long de l'année scolaire.

Pour pouvoir travailler sous statut étudiant, la formation dans l'Enseignement pour Adultes doit avoir lieu en journée de préférence, et doit représenter l'activité principale de l'étudiant. Le job étudiant doit quant à lui être accessoire. Vu que chaque situation est particulière et que la législation à ce sujet est complexe, nous t'invitons, en cas de doute, à contacter le SPF Emploi.

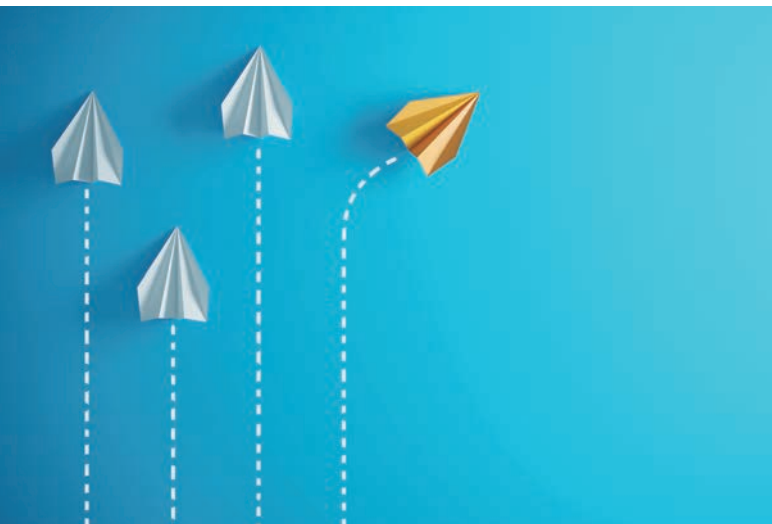


**Tu veux en savoir plus sur l'Enseignement pour Adultes ?  
Le SIEP Mag : l'enseignement pour adultes est un nouveau magazine édité par le SIEP et disponible gratuitement dans tous les centres SIEP. Tu peux aussi télécharger le SIEP Mag sur portail. siep.be/publication**

<sup>1</sup> L'offre de masters est cependant plus limitée et très spécifique (4 au total) :  
- Master en Urbanisme et aménagement du territoire  
- Master en Sciences de l'ingénieur industrielle - orientation électromécanique  
- Master en Sciences de l'ingénieur industrielle - orientation chimie  
- Sciences de l'ingénieur industrielle - orientation électronique (master)

<sup>2</sup> L'ensemble des UE pouvant être suivies dans des établissements différents.





Enseignement  
supérieur



# Se réorienter en cours d'année dans le supérieur

**Tu es en BLOC1 et tu souhaites  
changer d'orientation en cours d'année?  
Cet article t'explique la procédure à suivre.**

Comme le décrit le cadre réglementaire concernant la réorientation en cours d'année : « L'étudiant de première année de premier cycle peut modifier son inscription **jusqu'au 15 février**, sans droits d'inscription complémentaires\* afin de poursuivre son année académique au sein d'un autre cursus. Cette réorientation doit être motivée par l'étudiant et faire l'objet d'une approbation par le jury du cycle d'études vers lequel il souhaite s'orienter. En cas de refus, l'étudiant peut introduire un recours conformément à l'article 23. L'étudiant qui change d'établissement à la suite d'une réorientation avertit son établissement d'origine de ce changement ».

## → Les démarches sont les suivantes :

L'étudiant de 1<sup>ère</sup> année de 1<sup>er</sup> cycle peut demander une réorientation afin de poursuivre son année académique au sein d'un autre cursus. La demande doit être motivée par l'étudiant et conditionnée à l'accord du président du jury de l'année d'études visée.

1. L'étudiant prend contact avec le conseiller aux études de la Faculté organisatrice du programme dans lequel il souhaite se réorienter.
2. Pour une réorientation, l'étudiant doit imprimer le formulaire de demande de réorientation (disponible auprès

de l'établissement d'accueil)), le compléter, le faire signer par la Faculté d'accueil et le remettre en mains propres au Service des inscriptions avant le 15 février.

**Attention !** Chaque établissement a ses règles spécifiques, renseigne-toi bien à l'avance sur le site internet pour être sûr que celui-ci ne demande pas de faire des démarches supplémentaires (lettre de motivation, rendez-vous avec le conseiller aux études, mails spécifiques...)

3. Après analyse de la demande, le formulaire est signé par le vice-doyen de la faculté d'accueil, avec mention d'un avis favorable ou défavorable. L'étudiant est prévenu par courrier électronique. En cas d'avis favorable, l'étudiant recevra son

Mot  
du Ministre



« Ce ne sont pas nos aptitudes qui montrent ce que nous sommes, ce sont nos choix. » - Dumbledore (Harry Potter)

Chacun d'entre vous, que vous soyez élève du secondaire, étudiant en quête de nouvelles perspectives ou en reconversion professionnelle, est confronté à une question essentielle : quel chemin choisir ?

Et rassurez-vous : personne ne naît avec toutes les réponses.

À Bruxelles, les opportunités sont nombreuses : nos écoles, nos universités, nos centres de formation, nos employeurs offrent une palette de possibilités aussi riche que diversifiée. Vous avez la chance de pouvoir construire un avenir dans une Région dynamique, connectée au monde et pleine de talents.

Le Salon SIEP est là pour vous aider à y voir clair. Ici, vous pouvez poser vos questions, découvrir des métiers, explorer des filières et même vous laisser surprendre par des horizons auxquels vous n'aviez pas pensé.

L'avenir n'est pas une ligne droite : il se dessine pas à pas, avec vos envies, vos valeurs et vos choix. Alors, ouvrez grand vos yeux, soyez curieux et surtout, osez.

Croyez en vos choix, ils feront de vous ce que vous êtes.

**Bernard Clerfayt**

Ministre bruxellois de l'Emploi et de la Formation professionnelle.

programme de cours, élaboré par le jury et comportant les unités d'enseignement du nouveau programme pour lesquelles l'étudiant est autorisé à présenter les examens.

Bon courage dans tes démarches !

\* Attention ! Le passage d'un cursus à un autre ou d'un type d'établissement à un autre peut néanmoins entraîner l'ajustement (remboursement ou paiement complémentaire) des montants déjà payés.



Enseignement  
secondaire



# L'enseignement secondaire en alternance, un pas vers l'emploi !

**L'enseignement secondaire en alternance  
permet d'alterner formation théorique à l'école  
et stage pratique en entreprise : une bonne  
manière de continuer à apprendre tout en  
s'insérant sur le marché du travail.**

Le principe du CEFA est de passer 2 jours par semaine dans un Centre d'Education et de Formation en Alternance (CEFA) pour suivre des cours généraux (français, mathématiques, etc.) et des cours de formation professionnelle. Les 3 derniers jours de la semaine se passent en entreprise sous contrat de stage. Il y a une petite rémunération, qui varie en fonction de l'âge du stagiaire et du niveau de formation.

## → Avantages de l'alternance

- Une formation individualisée encadrée par un accompagnateur qui joue le rôle d'interface entre le CEFA et l'entreprise.
- Une première expérience professionnelle rémunérée évoluant en fonction de l'âge du jeune et de l'avancement de sa formation.
- Une certification semblable à celles délivrées dans l'enseignement de plein exercice ou une qualification spécifique à l'alternance.
- Un accès plus aisé à l'emploi au terme de la formation.

## → Conditions d'admission

- Avoir 15 ans et avoir déjà fréquenté l'enseignement secondaire de plein exercice pendant deux ans
- Avoir entre 16 ans et 18 ans

- Avoir entre 18 et 20 ans à condition d'avoir conclu un contrat de travail légal
- Avoir entre 21 et 25 ans à condition d'être inscrit dans un CEFA au plus tard le 1<sup>er</sup> octobre de l'année de tes 21 ans et avoir conclu un contrat de travail légal

## → Formation « article 45 » ou « article 49 » ?

Il est important de bien différencier ces 2 types de formation car les formations « article 45 » permettent d'acquérir des compétences spécifiques à l'enseignement en alternance tandis que les formations « article 49 » permettent d'acquérir les mêmes compétences que dans l'enseignement de plein exercice. À la fin du cursus « article 49 », il est alors possible d'obtenir le CESS (dans le cas des options correspondant aux options en humanités professionnelles, il sera possible de l'obtenir au terme d'une 7<sup>e</sup> année).



**Plus d'infos :**  
[formations.siep.be/  
systeme-educatif/cefa](http://formations.siep.be/systeme-educatif/cefa)

# Portes ouvertes de l'efp

Plus de 80 formations  
en alternance

**Le dimanche  
19 avril 2026**

[efp.be](http://efp.be)

**LEOPOLD**  
CAFÉ PRESSE

Avenue de Tervueren 107  
1040 Bruxelles

Avenue du Diamant 116  
1030 Bruxelles

Avenue Louise 102  
1050 Bruxelles

Rue de Louvain 2  
1000 Bruxelles

Rue du Trône 67  
1050 Bruxelles

Rue Bara 226-228  
1070 Bruxelles

[leopoldcafepresse.com](http://leopoldcafepresse.com)





Athénée Royal  
Leonardo Da Vinci



**2025/2026**

**INSCRIPTION**

**GÉNÉRAL DE TRANSITION**

**MÉCANIQUE AUTOMOBILE**

**PLOMBERIE**

**ÉLECTROMÉCANIQUE**

**ÉLECTRICITÉ**

**CHAUFFAGE**

*Plus d'infos*



direction@arldv.be  
02 526 83 83

www.arldv.com







# Orientation days : trois jours pour se recentrer, se découvrir et explorer son avenir

**Les stages d'orientation du SIEP Bruxelles se déroulent sur trois jours pendant les vacances scolaires, de 9h30 à 16h30. Les groupes sont constitués d'une quinzaine de jeunes, ayant tous le même objectif : prendre un temps pour imaginer leur futur après les secondaires. Ces ateliers font partie d'un programme financé par le Fond Social Européen et sont entièrement gratuits.**

Dès le premier jour, l'ambiance est détendue: les animatrices instaurent un cadre bienveillant, propice à l'expression de chacun-e. Chaque jeune arrive avec ses questions et ses doutes, et très vite le groupe se met en mouvement: les échanges avec les autres participant-e-s permettent de se situer, de constater que beaucoup partagent les mêmes interrogations. Les parcours des uns et des autres se croisent, se complètent, et chacun-e apporte une pièce unique au puzzle collectif qui se crée pendant ces trois jours.

## → Se connaître soi-même grâce à des outils concrets

Pendant les ateliers, les jeunes découvrent différents outils pour mieux comprendre leurs préférences, leurs motivations et leurs forces. Les valeurs de Schwartz, le MBTI, le RIASEC et les intelligences multiples... font partie d'une boîte à outils bien remplie, et sont utilisés de façon interactive: chacun-e peut expérimenter, observer ses réactions et échanger avec le groupe sur ce que ces modèles révèlent de soi.

Le stage permet aussi de prendre de la distance par rapport aux idées reçues qu'on peut avoir sur certaines études ou certains parcours. Les stéréotypes, les attentes familiales trop lourdes, les croyances limitantes... tout cela est observé, questionné, décortiqué. Peu à peu, ces poids qui ne nous appartiennent pas vraiment trouvent leur place ailleurs: comme si on les rangeait dans une petite boîte qu'on dépose au grenier. Ils sont toujours là, mais à leur juste place. Cette mise à distance ouvre de nouvelles perspectives, permettant à chacun-e d'avancer vers des décisions qui lui appartiennent vraiment.



## → Découvrir les options et secteurs professionnels

Les stages comprennent également un temps pour explorer les parcours d'études, les formations et les secteurs professionnels. Les participant-e-s découvrent les compétences et responsabilités associées à différents métiers, ainsi que les possibilités de formation pour y accéder. Ils font des liens avec ce qu'ils ont découvert sur eux-mêmes pendant les ateliers. Cette étape permet de se faire une idée plus précise du monde du travail et des choix qui s'offrent à elles et eux, sans pression.

Pendant le stage, on prend aussi conscience que les parcours professionnels ne sont pas linéaires. Aujourd'hui, rares sont les personnes qui occupent une seule fonction toute leur vie: il faut souvent se former, se réinventer, changer de cap, ou explorer de nouvelles pistes. Il n'y a donc pas « un seul bon choix » à faire tout de suite, mais une multitude de possibles qui s'ouvrent et se transforment au fil du chemin.

## → L'intelligence collective et le partage

La dimension collective du stage est ce qui fait de ces 3 jours un moment clé dans la démarche d'orientation. Les discussions permettent de relativiser ses doutes et de découvrir des perspectives différentes, tout en restant concentré-e sur sa propre réflexion.

Il y a les prévoyante-s, qui s'y prennent tôt, parfois dès la 5<sup>e</sup>, curieux-se-s et appliqué-e-s dans leur réflexion. Il y a les déçu-e-s, qui pensaient avoir trouvé leur voie mais que les premiers pas dans le supérieur ont fait douter ou trébucher. Il y a les confiant-e-s, venu-e-s pour confirmer une idée déjà bien ancrée, et les exploreur-ice-s, pour qui le stage est une première étape pour se demander: « Et moi, qu'est-ce que je veux ? ». Entre jeunes du qualifiant et du général, ces profils se croisent, se répondent, et cette diversité rend les échanges d'autant plus vivants et stimulants.

Le groupe sert de support: il offre un espace où l'on peut s'interroger, partager ses idées et prendre conscience de ses ressources. La démarche collective aide à se sentir soutenu-e et à avancer plus sereinement dans ses réflexions.

## → Une expérience immersive et concrète

Les témoignages des participant-e-s reflètent la richesse du partage et de l'orientation collective :

« Quand j'étais en BAC1 et que je voulais changer d'orientation, j'étais un peu perdue, j'avais un énorme sentiment d'échec. C'était une vraie claque : je me projetai depuis toujours dans des études de vétérinaire, et je me rendais compte que ce n'était pas du tout fait pour moi ! Après avoir participé à un stage spécifiquement réservé aux 1<sup>ères</sup> années, j'ai pu dédramatiser ma situation, trouver les conseils et voir que j'étais loin d'être la seule dans cette situation. Je suis ressortie de là plus sereine, j'ai perçu mon échec comme une expérience plutôt que comme une honte. Grâce à ça, j'ai vraiment pu rebondir. »

Giulia, 19 ans, février 2024

« Les séances d'information m'ont permis de mieux comprendre les formations possibles et les métiers qui m'intéressaient. J'avais des pistes plus claires : le bachelier en marketing ou en relations publique, ou celui en management du tourisme. Je m'y suis pris assez tôt, ce que je ne regrette pas, car j'ai eu le temps par la suite d'aller aux Salons, portes ouvertes, de reprendre un rendez-vous avec le SIEP. J'ai finalement choisi d'aller en marketing et j'ai bien réussi ma première année »

Lucie, 17 ans, mai 2024

« Je pensais aller en sciences éco à l'université parce que tout le monde me disait que c'était sûr et que ça ouvrait plein de débouchés. Pendant le stage, j'ai découvert des filières un peu dans le même esprit, avec la gestion et l'organisation au cœur du boulot, mais beaucoup plus concrètes, comme l'événementiel ou les relations publiques. Je ne l'avais jamais envisagé et là ça m'attire vraiment. Ça m'a fait revoir mon projet et m'a ouvert les yeux sur d'autres pistes que celles vers lesquelles l'école nous pousse. »

Nassim, 17 ans, janvier 2025

« Au stage, j'ai rencontré un autre participant qui m'a parlé de son oncle menuisier et m'a donné son numéro. Ce métier m'a toujours un peu intéressé mais je n'ai jamais vraiment osé l'envisager sérieusement. J'ai pu le contacter pour passer une journée dans son atelier et voir le métier de mes propres yeux. Ça m'a vraiment ouvert les yeux sur une option à laquelle je n'aurais jamais pensé avant »

Jules, 18 ans, mars 2025

## → Une étape... parmi d'autres !

Après le stage, les jeunes ont la possibilité de poursuivre leur réflexion grâce à un accompagnement individuel, pour approfondir les découvertes faites pendant les trois jours et transformer certaines idées en actions concrètes. Ils ressortent avec des ressources, outils et contenus inspirants à explorer. Ils sont également invités à se rendre aux Salons SIEP, en ayant les idées plus claires.

En 2025, tous les stages d'été du SIEP ont affiché complet. Dans un monde qui bouge vite, les jeunes cherchent à prendre le temps de se recentrer, de confronter leurs idées à celles des autres et d'y voir plus clair dans leurs choix. Les Orientation days offrent un espace où chacun-e peut faire le point sur ses envies, explorer différentes pistes et échanger avec d'autres jeunes confronté-es aux mêmes questions, tout en avançant à son propre rythme.



# Orientation days



## Infos pratiques

- **Durée** : 3 jours pendant les vacances scolaires
- **Horaires** : 9h30 à 16h30
- **Groupe**s : 15 jeunes maximum
- **Lieu** : dans les Marolles ou à Schaerbeek
- **Public** : 5<sup>e</sup>, 6<sup>e</sup> secondaire et BAC1 en réorientation
- **Coût** : Gratuit (programme financé par le Fonds Social Européen)



Pour en savoir plus : suivez-nous sur Instagram & Facebook et accédez au formulaire d'inscription (ouvert 1 mois avant le début des stages) : [urlr.me/VWBCdE](https://urlr.me/VWBCdE)



Cofinancé par l'Union européenne





# Une année sabbatique à l'étranger : quel programme choisir ?

**Fin des études, besoin d'un break, de faire le point, envie de changer de quotidien et de découvrir le monde... Les raisons de faire une année sabbatique à l'étranger sont nombreuses et les bienfaits de cette aventure ne sont plus à prouver. De nombreux jeunes (et moins jeunes) optent pour un départ loin de chez eux pendant un temps plus ou moins long. Une année qui permet de changer ses habitudes, de voir le monde avec un œil nouveau et de repenser ses projets d'avenir. Plusieurs programmes existent pour te permettre de concrétiser ton projet !**



## Etudier à l'étranger

### Programme scolaire à l'étranger

Cette formule te permet de passer une année scolaire dans un pays étranger. Pendant un an, tu fais activement partie d'une école et d'une famille d'accueil. Tu as le choix entre faire une deuxième rhéto (une fois ton CESS en poche), ou partir avec le programme « Expedis », qui permet aux élèves de secondaire de partir pendant leur sco-

larité tout en faisant homologuer cette année d'échange par leur école belge (sous certaines conditions).

### Les cours de langues

Cette formule te permet d'intégrer une école de langue dans un pays étranger. Une bonne solution si ton objectif est de te concentrer sur l'apprentissage d'une nouvelle langue en t'y plongeant petit à petit. À côté des cours, il est possible de combiner l'apprentissage

de la langue à des activités « extrascolaires » (sport, visites). Certaines écoles proposent des cours orientés sur la pratique professionnelle, ou préparent aux tests d'anglais officiels (TOEFL, IELTS...). Les cours sont généralement organisés dans des grandes villes.

### Immersion à l'université

Au lieu de suivre des cours de langue ou de passer une année dans une école secondaire, certains organismes mettent en place un programme permettant d'intégrer une université à l'étranger. Ce programme permet d'expérimenter la culture estudiantine du pays et, selon les formules proposées, d'obtenir un diplôme et/ou un certificat.

**Organismes :** AFS, YFU, WEP, EF, AILS, CLL, ESL, Information Planet, LSI, Langues Vivantes...

## Travailler à l'étranger

### Le volontariat encadré

Si tu as envie de te rendre utile et de faire avancer une cause qui te tient à cœur, de nombreux organismes proposent des projets de volontariat à l'étranger. Concrètement, le principe est de proposer bénévolement son aide et d'effectuer des tâches très variées : animations pour les enfants, soins aux animaux, assistance en hôpitaux, travaux de protection de l'environnement, encadrement scolaire, réalisation de spectacle, tâches ménagères... Le projet est encadré par l'organisme, qui demande un prix pour l'organisation. Attention cependant au « volontourisme » : renseigne-toi bien sur les projets qui t'intéressent.

### Le volontariat non encadré

Il s'agit de projets qui se discutent entre particuliers sur des sites comme WWOOFing ou Workaway. Tu es responsable de l'organisation pratique de ton voyage (transport, assurances, VISA...). C'est un deal entre ton « partenaire » à l'étranger et toi : tu t'engages à travailler 3 à 6 heures par jour, en échange du logement et des repas. Généralement, le volontariat se fait dans des fermes, des hôtels,

sur des bateaux, et il te sera demandé de faire des petits travaux, de faire la cuisine ou d'entretenir les lieux.

### Le Working Travel Visa

L'Australie, le Canada, Taiwan, la Nouvelle-Zélande et la Corée du Sud sont les destinations pour lesquelles un-e jeune belge peut obtenir un « Working Travel Visa », traduit en français par « Programme Vacances Travail » (PVT). Ce visa permet de voyager tout en travaillant (le travail étant considéré comme une activité secondaire pendant le séjour).

### Le programme « Au Pair »

Lors d'un programme « Au Pair », tu es le ou la « Nanny » de ta famille d'accueil. Tu es chargé-e de conduire les enfants à l'école, de leur faire à manger, de jouer avec eux, d'accompagner la famille lors de sorties ou de vacances. En échange de tes services, tu es nourri-e et blanchi-e et un peu rémunéré-e. Ce type de programme peut être encadré par un organisme (comme le WEP, AFS...), ou non encadré (dans ce cas, le contact avec la famille d'accueil passe par un site internet spécialisé).

### Stage en entreprise

Certains organismes encadrent les jeunes pour des stages (généralement non rémunérés) en entreprise à l'étranger. Ce programme permet d'acquérir de l'expérience professionnelle et de découvrir le monde du travail dans un pays étranger. Il est possible d'effectuer un stage dans des secteurs variés (affaires, éducation, droit, arts...).

**Sites et organismes :** BIJ, Compagnons bâtisseurs, Jawa, Solidarité, SVI, Asmae, WEP, Calvin Thomas, AuPairWorld, Workaway, WOOFING, les projets européens référencés sur Eurodesk...



**Pour plus d'infos sur les prix, conditions d'admissions, avantages et inconvénients de chacun de ces programmes, rendez-vous sur le blog du SIEP : [blog.siep.be](http://blog.siep.be) ou sur [langues.siep.be](http://langues.siep.be)**



# Les ateliers du mercredi après-midi !

ta boîte à outils  
pour l'avenir !

Tous les mercredis pendant l'année scolaire,  
le SIEP Bruxelles te propose des **ateliers  
gratuits pour t'aider à réfléchir,  
à t'organiser et à faire les bons choix  
pour ton avenir.**



## Programme & Inscriptions

[urlr.me/vsM7PR](https://urlr.me/vsM7PR)

Contact : [siep.bxl@siep.be](mailto:siep.bxl@siep.be) - 02/640 08 32  
Ateliers au SIEP de Schaerbeek,  
rue de la poste 111, de 14h à 16h  
Nombre de places limité !



# Plan du Salon SIEP

## Les différents espaces



Information  
Orientation



Enseignement  
secondaire



Jeunesse et  
projets à l'étranger



Emploi  
Formation  
Enseignement  
pour adultes



Enseignement  
néerlandophone,  
supérieur privé  
& international



Enseignement  
supérieur







# Liste des exposants

## Information & Orientation



### SIEP – Information

Un espace d'accueil pour vous guider, vous informer et vous orienter dans vos recherches. Des informateurs-conseils seront à votre disposition pour répondre à vos questions et discuter de votre projet professionnel ainsi que des possibilités d'études et de formations qui y mènent.

### SIEP – Orientation

Un espace d'accueil pour démarrer ta réflexion d'orientation et découvrir le parcours imaginé par nos conseillers-ères.

### SIEP – Mercator

En quelques minutes, venez cerner vos centres d'intérêts et élaborer une carte du salon en fonction de ceux-ci. Vous découvrirez comment le salon et ses exposants peuvent répondre à vos besoins et vos souhaits.

### Cafétéria « Café Léopold »

Rue Edith Cavell 32 - 1180 Uccle  
Tél. : 02/340 40 05  
Web: [www.tasty.pro](http://www.tasty.pro)

### STAND 1

#### ARES – Académie de recherche et d'enseignement Supérieur

Rue royale 180, 1000 Bruxelles  
Tél. : 02/225 45 11  
Mail : [info@ares-ac.be](mailto:info@ares-ac.be)

#### Pôle académique de Bruxelles/ Plateforme logement étudiant

Av. Franklin Roosevelt 50 CP129/09 - 1050 Ixelles  
Tél. : 02/650 33 00

&  
**FWB – Fédération Wallonie-Bruxelles**  
Tél. : 02/413 3000  
Mail : [infos@cfwb.be](mailto:infos@cfwb.be)

## Enseignement secondaire



### STAND 2

**Athénée Royal André Thomas**  
Avenue Reine Marie-Henriette 47, 1190 Forest  
Tél. : 02/344 69 77  
Mail : [secretariat@forestat.be](mailto:secretariat@forestat.be)

### STAND 3

**Institut Redouté Peiffer**  
Avenue Marius Renard 1, 1070 Anderlecht  
Tél. : 02/526 75 00

### STAND 4

**Informations Enseignement secondaire Wallonie-Bruxelles Enseignement**

### STAND 5

**Institut Reine Fabiola**  
Rue des Champs 41, 1040 Etterbeek  
Tél. : 02/629 00 40  
Mail : [secretariat.etterbeek@irf-ecole.be](mailto:secretariat.etterbeek@irf-ecole.be)

### STAND 6

**Athénée Royal Leonardo Da Vinci**  
Rue Chomé-Wyns 5, 1070 Anderlecht  
Tél. : 02/526 83 83  
Mail : [direction@arldv.be](mailto:direction@arldv.be)

### STAND 7

**Athénée Royal Toots Thielemans**  
Rue de la Prospérité 14, 1080 Molenbeek-Saint-Jean  
Tél. : 02/544 00 05  
Mail : [direction@artootsthielmans.be](mailto:direction@artootsthielmans.be)

## Emploi-Formation



### STAND 10

**Constructiv – Construcity Brussels**  
Rue Royale 132, 1000 Bruxelles  
Tél. : 02/209 65 65

### STAND 11

**Enseignement pour adultes WBE EAFC Evere**  
Av. Constant Permeke 4, 1140 Evere  
Tél. : 02/701 97 97

### STAND 12

**Ecoles Enseignement pour adultes Institut Roger Lambion**  
Avenue Émile Gryson 1 (bat. 4C RDC), 1070 Anderlecht  
Tél. : 02/526 77 77  
Mail : [sec.lambion@spfb.edu.brussels](mailto:sec.lambion@spfb.edu.brussels)

&  
**Institut Roger Guilbert**  
Avenue Émile Gryson 1 (bat. 4C), 1070 Anderlecht  
Tél. : 02/526 75 40  
Mail : [sec.guilbert@spfb.edu.brussels](mailto:sec.guilbert@spfb.edu.brussels)

### STAND 13

**« Sans pain c'est moins bien »**  
Rue Notre-Dame des Victoires 25, 75002 Paris  
Tél. : +33 1 55 37 50 61  
Mail : [spereira@hopscotch.one](mailto:spereira@hopscotch.one)

### STAND 14

**Cité des métiers**  
Avenue de l'Astronomie 14, 1210 Saint-Josse-Ten-Noode  
Mail : [info@cdm-bp.brussels](mailto:info@cdm-bp.brussels)

### STAND 15

**IFOA - Institut de formation d'ostéopathes animaliers**  
Avenue des dessus de Lèves 2, 5101 Namur  
Tél. : 09/72 36 02 56

### STAND 16

**Heidelberg Materials Benelux**  
Boulevard de France 3/5, 1420 Braine l'Alleud

### STAND 17

**Bruxelles Formation**  
Rue de Stalle 67, 1180 Uccle  
Tél. : 0800/555 66  
Mail : [info@bruxellesformation.brussels](mailto:info@bruxellesformation.brussels)

### STAND 18

**Safe Brussels**  
Rue de Ligne 40, 1000 Bruxelles  
Mail : [learning@safe.brussels](mailto:learning@safe.brussels)

### STAND 19

**La Défense**  
ERM - Ecole Royale Militaire  
Rue Hobbema 8, 1000 Bruxelles  
Tél. : 02/441 36 52

### STAND 20

**Liberform, centre de formation pour le secteur des professions libérales**  
Willebroekkai 37, 1000 Bruxelles  
Tél. : 02/212 25 36  
Mail : [info@liberform.be](mailto:info@liberform.be)

### STAND 21

**IPI - Institut Professionnel des agents immobilier**  
Rue du Luxembourg 16B, 1000 Bruxelles  
Tél. : 02/505 38 50  
Mail : [info@ipi.be](mailto:info@ipi.be)

### STAND 22

**EFP**  
Rue de Stalle 292 B, 1180 Uccle  
Tél. : 0800/85 210  
Mail : [info@efp.be](mailto:info@efp.be)  
&  
**S.R. Chambre Belge des comptables experts-comptables et conseils fiscaux**  
Rue de l'étoile 163, 1180 Uccle  
Tél. : 02/511 01 49  
Mail : [info@cbc-bruxelles.be](mailto:info@cbc-bruxelles.be)

### STAND 23

**Agence pour le non-marchand**  
Avenue Arnaud Fraiteur 15-23, 1050 Bruxelles  
Tél. : 0478/67 30 96  
Mail : [info@lagencepourlenonmarchand.be](mailto:info@lagencepourlenonmarchand.be)

### STAND 24

**Fonds 323**  
Kortrijksesteenweg 1005, 9000 Gand  
Tél. : 09/371 41 37  
Mail : [info@fonds323.be](mailto:info@fonds323.be)

## Jeunesse et projets à l'étranger



### STAND 25

**Jeunes FGTB**  
Rue Haute 42, 1000 Bruxelles  
Tél. : 02/506 83 92  
Mail : [jeunes@jeunes-fgtb.be](mailto:jeunes@jeunes-fgtb.be)

### STAND 30

**EF - Education First**  
Avenue Louise 279, 1050 Ixelles  
Tél. : 02/513 30 30

### STAND 31

**Information Planet - Séjours linguistiques, études et programmes scolaires**  
Rue du Lac 37/14, 1000 Bruxelles  
Tél. : 02/529 51 24  
Mail : [info@informationplanet.be](mailto:info@informationplanet.be)

### STAND 32

**AFS Programmes interculturels**  
Boulevard du Triomphe 173/2,

1160 Auderghem  
Tél. : 02/743 85 40  
Mail : [info-please@afs.org](mailto:info-please@afs.org)

### STAND 33

**Languages & Travel**  
Avenue Louise 143/4, 1050 Bruxelles  
Tél. : 02/899 75 15  
Mail : [info@langtra.be](mailto:info@langtra.be)

### STAND 34

**SCI - Projets Internationaux**  
Rue Van Elewyck 35, 1050 Ixelles  
Tél. : 02/649 07 38  
Mail : [sci@scibelgium.be](mailto:sci@scibelgium.be)

### STAND 35

**ESL – Séjours linguistiques**  
Avenue de Tervuren 204/2, 1150 Woluwe-Saint-Pierre  
Tél. : 02/203 59 91  
Mail : [belgique@esleducation.com](mailto:belgique@esleducation.com)

### STAND 36

**YFU**  
Rue de la station 73-75, 4430 Ans  
Tél. : 042/23 76 68

### STAND 37

**WEP - Séjours académiques, linguistiques et culturels à l'étranger**  
Avenue de Jette 26, 1081 Bruxelles  
Tél. : 02/534 53 50  
Mail : [info@wep.be](mailto:info@wep.be)

### STAND 38

**Move & Study**  
Résidence Palace, Rue de la Loi 155, 1040 Etterbeek  
Tél. : 02/229 00 95  
Mail : [info@move-and-study.com](mailto:info@move-and-study.com)

### STAND 39

**CJLg Service de Jeunesse**  
Rue Gilles Magnée 59, 4430 Ans  
Tél. : 04/247 14 36  
Mail : [info@cjl.be](mailto:info@cjl.be)

### STAND 40

**BIJ - Bureau International Jeunesse**  
Rue du Commerce 18, 1000 Bruxelles  
Tél. : 02/219 09 06  
Mail : [bij@cfwb.be](mailto:bij@cfwb.be)

### STAND 41

**Langues Vivantes**  
Rue John Waterloo Wilson 28, 1000 Bruxelles  
Tél. : 02/230 01 90  
Mail : [info@languesvivantes.com](mailto:info@languesvivantes.com)

### STAND 42

**F9 Languages in Brussels**  
Boulevard Louis Schmidt 87, 1040 Etterbeek  
Tél. : 02/627 52 52  
Mail : [info@f9languages.eu](mailto:info@f9languages.eu)

### STAND 43

**YouthStart**  
Luchthavenlaan 10, 1800 Vilvoorde  
Tél. : 02/313 33 00  
Mail : [info@youthstart.be](mailto:info@youthstart.be)

### STAND 45

**Ma vie étudiante**  
Cet espace regroupe tous les acteurs du secteur associatif qui peuvent t'aider dans tes démarches (administratives, financières, psychosociales) liées aux études.

#### STAND 47

##### Confluence – COJ

Rue Emile Féron 147/153,  
1060 Bruxelles  
Tél. : 02/613 27 59  
Mail : info@coj.be

#### STAND 48

##### Jeunes Socialistes

Rue de la Croix de fer 16, 1000 Bruxelles  
Mail : projets@jeunes-socialistes.be

#### STAND 49

##### Défi Jeunes

Chaussée de Charleroi 127,  
1060 Bruxelles  
Tél. : 02/538 02 71  
Mail : info@defijeunes.be

#### STAND 50

##### Relie-F asbl

Avenue Henri Jaspas 127,  
1060 Saint-Gilles  
Tél. : 02/513 54 94  
Mail : info@relie-f.be

#### STAND 51

##### Jeunes MR

Avenue de la Toison d'Or 84-86,  
1060 Saint-Gilles  
Tél. : 02/500 50 62  
Mail : info@jeunesmr.br

#### STAND 52

##### Jeunes CSC Bruxelles

Rue Pletinckx 19, 1000 Bruxelles  
Tél. : 02/557 84 06  
Mail : bruxelles@jeunes-csc.be

## Enseignement néerlandophone, supérieur privé & international



#### STAND 44

##### Enjoy Study USA

Prom. des Anglais 455, 06200 Nice  
Tél. : +33 6 09 51 64 49  
Mail : contact@enjoy-study-usa.com

#### STAND 60

##### UFBE – Union Francophone des Belges à l'étranger

Spaces - Gare Maritime  
Tour & Taxis – Rue Picard 7/10,  
1000 Bruxelles  
Tél. : 02/777 70 75  
Mail : info@ufbe.be  
&

##### SSOM / ONSS

Tél. : 02/509 90 99  
Mail : overseas@onss.fgov.be

#### STAND 61

##### HotelSchool The Hague

Brusselselaan 2,  
2587 La Haye - Pays-Bas  
Mail : info@hotelschool.nl

#### STAND 62

##### Maastricht University

Minderbroedersberg 4-6,  
6211KL Maastricht - Pays-Bas  
Tél. : +31 43 38 82222  
Mail : join-us@maastrichtuniversity.nl

#### STAND 63

##### ISTEC Bruxelles

Avenue Arnaud Fraiteur 15-23,  
1050 Ixelles  
Tél. : 0474/76 11 39  
Mail : mail@istec-bxl.be

#### STAND 64

##### ESRA Bruxelles

Rue du Beau Site 34, 1000 Bruxelles  
Tél. : 02/647 47 37  
Mail : bruxelles@esra.edu

#### STAND 65

##### European Communication School

ECS Supdeweb SDW Mediaschool  
Chaussée de Waterloo 935,  
1180 Uccle  
Tél. : 02/345 91 66  
Mail : info@ecs-bruxelles.com

#### STAND 66

##### Vatel Bruxelles

Avenue de la Toison d'Or 80,  
1060 Bruxelles  
Tél. : 02/538 00 89  
Mail : admissions@votel-brussels.be

#### STAND 67

##### Air Academy

Rue des fusillés 21, 6041 Gosselies  
Tél. : 071/35 77 77  
Mail : info@newcag.be

#### STAND 68

##### ESMOD

Boulevard du General Leclerc 27,  
59100 Roubaix - France  
Tél. : 03/20 73 38 04  
Mail : roubaix@esmod.com

#### STAND 69

##### Campus France Belgique / Ambassade de France en Belgique

Boulevard du Régent 42,  
1000 Bruxelles  
Tél. : 02/548 88 74

#### STAND 72

##### CAD - College of Art and Design

Rue Roberts Jones 25, 1180 Bruxelles  
Tél. : 02/640 40 32  
Mail : secretariat@cad.be

#### STAND 71

##### Glon & Les Roches

Rue du Ranelagh 64, 75016 Paris  
Tél. : +33 6 24 71 89 14  
Web : www.sommet-education.com

#### STAND 73

##### Kiosque Québec

- Bishop's University - www.ubishops.ca  
- ENAP - École nationale d'administra-  
tion publique - www.enap.ca  
- NRS - Institut national de la recherche  
scientifique - www.inrs.ca  
- Université de Laval - www.ulaval.ca  
- Université de Montréal -  
www.umontreal.ca  
- Université de Condordia -  
www.concordia.ca  
- UQAM - Université du Québec  
à Montréal - www.uqam.ca  
- UQAT - Université du Québec en Abitibi-  
Témiscamingue - www.uqat.ca  
- Polytechnique Montréal - polymtl.ca

#### STAND 74

##### Thomas More

Zandpoortvest 60, 2800 Mechelen  
Tél. : 015/36 92 50  
Mail : admissions@thomasmore.be

#### STAND 75

##### VUB – Vrije Universiteit Brussel – Faculty of Languages and Humanities

Bd de la Plaine 2, 1050 Ixelles  
Tél. : 02/629 20 10

#### STAND 76

##### Brussel School of Governance

Bd de la Plaine 2, 1050 Ixelles  
Tél. : 02/614 80 01  
Mail : info\_bsog@vub.be

#### STAND 77

##### Antwerp Maritime Academy

Noordkasteel Oost 6, 2030 Antwerp  
Tél. : 03/205 64 30  
Mail : info@hzs.be

## Enseignement Supérieur



#### STAND 91

##### La Maison des étudiantes – Internat

Square de Fré 2, 1180 Uccle  
Tél. : 02/374 59 42  
Mail : direction@mdedefre.be

#### STAND 92

##### HEH - Haute Ecole en Hainaut

Rue Pierre-Joseph Duménil 4,  
7000 Mons  
Tél. : 065/34 79 83  
Mail : info@heh.be

#### STAND 93

##### HeLdB - Haute Ecole Lucia de Brouckère

Avenue Emile Gryzon 1, 1070 Anderlecht  
Tél. : 02/526 73 21  
Mail : info@cndlb.be

#### STAND 94

##### IHECS

Rue de l'étuve 58-60, 1000 Bruxelles  
Tél. : 02/512 90 93  
Mail : info@ihecs.be

#### STAND 95

##### UCLouvain - Université catholique de Louvain

Place de l'Université 1,  
1348 Louvain-la-Neuve  
Tél. : 010/47 21 11  
Mail : info-cio@uclouvain.be

#### STAND 96

##### HE2B - Haute Ecole Bruxelles- Brabant

Rue de l'Abbaye 26, 1050 Ixelles  
Mail : communication@he2b.be

#### STAND 97

##### Haute Ecole ICHEC

Bd Brand Whitlock 6,  
1150 Woluwe-Saint-Pierre  
Tél. : 02/739 37 11  
Mail : info@ichec.be  
&

##### ECAM

Prom. de l'Alma 50,  
1200 Woluwe-Saint-Lambert  
Tél. : 02/541 48 50  
Mail : secretariat@ecam.be  
&

##### ISFSC

Rue de la Poste 111, 1030 Schaerbeek  
Tél. : 02/227 59 00  
Mail : info@isfsc.be

#### STAND 98

##### Haute Ecole Leonard de Vinci

Place de l'Alma 3,  
1200 Woluwe-Saint-Lambert  
Tél. : 02/761 06 80  
Mail : accueil@vinci.be

#### STAND 99

##### HELHa - Haute Ecole Louvain en Hainaut

Ch. De Binche 159, 7000 Mons  
Tél. : 065/40 41 42  
Mail : info@helha.be

#### STAND 100

##### UMons - Université de Mons

Place du Parc 20, 7000 Mons  
Tél. : 065/37 37 63  
Mail : info.mons@umons.ac.be

#### STAND 101

##### UNamur - Université de Namur

Rue de Bruxelles 61, 5000 Namur  
Tél. : 081/72 50 30  
Mail : info.etudes@unamur.be

#### STAND 102

##### EPHEC

Av. K. Adenauer 3,  
1200 Woluwe-Saint-Lambert

Tél. : 02/772 65 75  
Mail : ephec@ephec.be

#### STAND 103

##### Haute Ecole Francisco Ferrer

Rue de la Fontaine 4, 1000 Bruxelles  
Tél. : 02/279 58 10

#### STAND 104

##### Haute Ecole Libre de Bruxelles ILYA Prigogine

Boulevard du triomphe - accès 2  
(Campus de la Plaine - Bâtiment HA),  
1050 Ixelles  
Tél. : 02/349 68 14  
&

##### Institut ILYA Prigogine - Campus Erasmus (batiment P)

Route de Lennik 808, 1070 Anderlecht  
Tél. : 02/560 29 59

#### STAND 105

##### ULB - Université Libre de Bruxelles

Av. F.D. Roosevelt 50, 1050 Ixelles  
Tél. : 02/650 21 11  
Mail : infor-etudes@ulb.be

#### STAND 106

##### Haute Ecole Provinciale de Hainaut- Condorcet

Digue de Cuesmes 29, 7000 Mons  
Tél. : 065/40 12 20  
Mail : info@condorcet.be

#### STAND 107

##### ULiège - Université de Liège

Place du 20 août 7, 4000 Liège  
Tél. : 04/366 56 74  
Mail : info.etudes@uliege.be

#### STAND 108

##### HEPL - Haute Ecole de la Province de Liège

Quai des Carmes 45, 4101 Seraing  
Tél. : 04/279 55 20  
Mail : hepl@provincedeliege.be

#### STAND 109

##### Haute Ecole de la Ville de Liège

Rue Hazinelle 2, 4000 Liège  
Tél. : 04/238 38 00  
Mail : info@hel.be

#### STAND 110

##### HELMo - Haute Ecole Libre Mosane

Mont Saint-Martin 45, 4000 Liège  
Tél. : 04/222 22 00  
Mail : info@helmo.be

#### STAND 111

##### HECh - Haute Ecole Charlemagne

Rue du Rivageois 6, 4000 Liège  
Tél. : 04/254 76 11

#### STAND 112

##### HENALLUX - Haute Ecole de Namur- Lège-Luxembourg

Rue Saint-Donat 130 5002 Namur  
Tél. : 081/46 85 00  
Mail : info@henallux.be

#### STAND 113

##### HERS - Haute Ecole Robert Schuman

Avenue de Houffalize 36-38,  
6800 Libramont  
Tél. : 061/23 01 20

#### STAND 115

##### INSAS

Rue Thérésienne 8, 1000 Bruxelles  
Tél. : 02/511 92 86  
Mail : info@insas.be  
&

##### La Cambre

Abbaye de La Cambre 21, 1000 Bruxelles  
Tél. : 02/626 17 80  
Mail : infos@lacambre.be

## L'enseignement universitaire

Légende : B = Bachelier de transition B* = Bachelier professionnalisant	M1 = Master 60 crédits (+1 an) M2 = Master 120 crédits (+2 ans) M3 = Master 180 crédits (+3 ans)	UCLouvain (Université catholique de Louvain) Stand 95	ULB (Université libre de Bruxelles) Stand 105	UMons (Université de Mons) Stand 100	ULiège (Université de Liège) Stand 107	UNamur (Université de Namur) Stand 101
<b>LES SCIENCES HUMAINES ET SOCIALES</b>						
<b>Philosophie</b>						
Ethique	M2	M2				
Philosophie	B/M1/M2	B/M2			B/M1/M2	B
Sciences des religions	M2					
Sciences des religions et de la laïcité		M1/M2				
Sciences philosophique, politique et économique (Philosophie)	B					
<b>Théologie</b>						
Etudes bibliques	M2					
Sciences religieuses	B					
Théologie	M1/M2					
<b>Langues, lettres et traductologie</b>						
Interprétation	M2	M2	M2	M2		
Langues et lettres anciennes - orientation classiques	B/M1/M2	B/M2		B/M1/M2		
Langues et lettres anciennes - orientation orientales	B/M1/M2			M1/M2		
Langues et lettres anciennes et modernes	B/M1/M2			B/M1/M2		B
Langues et lettres françaises et romanes - orientation français langue étrangère	M2			M2		
Langues et lettres françaises et romanes - orientation générale	B/M1/M2	B/M2		B/M1/M2		B
Langues et lettres modernes - orientation générale	B/M1/M2	B/M2		B/M1/M2		
Langues et lettres modernes - orientation germaniques	B/M1/M2	B/M2		B/M1/M2		B
Langues et lettres modernes - orientation orientales		B/M2				
Langues et lettres modernes - orientation slaves		B/M2				
Linguistique	M2	M2		M2		
Traduction	M2	M2	M2	M2		
Traduction et interprétation	B	B	B	B		
<b>Histoire, histoire de l'art et archéologie</b>						
Histoire	B/M1/M2	B/M2		B/M1/M2		B
Histoire de l'art et archéologie				M2		
Histoire de l'art et archéologie	B/M1/M2	B/M2		B/M1/M2		B
Histoire de l'art et archéologie	B/M1/M2	B/M1/M2		B/M1/M2		
<b>Information et communication</b>						
Communication	M2	M2		M2		
Communication - management d'événements		M2				
Communication appliquée spécialisée - éducation aux médias	M2					
Communication multilingue	M2	M2		M2		
Communication stratégique	M2					
Information et communication	B/M1	B		B/M1		B
Jeu vidéo (Information et communication)	M2		M2			
Journalisme	M2	M2		M2		
Sciences et technologies de l'information et de la communication	M2	M2				
Stratégie de la communication et culture numérique	M2					
Technologies numériques pour l'information et la communication	B	B	B			
<b>Sciences politiques et sociales</b>						
Administration publique	M2	M2				
Anthropologie	M2	M2		M2		
Etudes européennes	M2	M2				
Gestion des ressources humaines	M2	M2		M2		
Ingénierie de la prévention et de la gestion des conflits				M2		
Politique économique et sociale	M2		M2			
Sciences de la population et du développement	M2	M2		M2		
Sciences du travail	M1/M2			M1/M2		
Sciences humaines et sociales	B	B	B	B		
Sciences philosophique, politique et économique (Sc. politiques et sociales)	B					
Sciences politiques - orientation générale	B/M1/M2	B/M1/M2		B/M1/M2		B
Sciences politiques - orientation relations internationales	M2	M2				
Sociologie	M2	M2		M2		
Sociologie et anthropologie	B/M1	B		M1		
Transitions et innovations sociale	M2		M2			
<b>Sciences juridiques</b>						
Droit	B/M2	B/M2	B/M2	B/M2		B
<b>Criminologie</b>						
Criminologie	M2	M2		M2		



	UCLouvain Stand 95	ULB Stand 105	UMons Stand 100	ULiège Stand 107	UNamur Stand 101
<b>Sciences économiques et de gestion</b>					
Expertise comptable et fiscale	M2				
Gestion culturelle		M2			
Gestion de l'entreprise	M2	M2			
Ingénieur-e de gestion	B/M2	B/M2	B/M2	B/M2	B/M2
Sales management				M2	
Sciences de gestion	B/M1/M2	M2	B/M1/M2	M1/M2	M1/M2
Sciences économiques - orientation économétrie	M2	M2			
Sciences économiques - orientation générale	M1/M2	B/M2		M1/M2	M1/M2
Sciences économiques et de gestion	B		B	B	B
Sciences philosophique, politique et économique (Sc. économiques et de gestion)	B				
<b>Sciences de l'éducation et enseignement (10 bis)</b>					
<b>Enseignement section 1</b> (1 <sup>e</sup> maternelle à 2 <sup>e</sup> primaire)	B/M1	B/M1	B/M1	B/M1	B/M1
<b>Enseignement section 2</b> (3 <sup>e</sup> maternelle à 6 <sup>e</sup> primaire)	B/M1	B/M1	B/M1	B/M1	B/M1
<b>Enseignement section 3 :</b>					
• Éducation physique et éducation à la santé (1 <sup>e</sup> maternelle à 3 <sup>e</sup> secondaire)	B/M1	B/M1	B/M1	B/M1	B/M1
• Formation artistique : arts plastiques et éducation culturelle et artistique (3 <sup>e</sup> primaire à 3 <sup>e</sup> secondaire)	B/M1		B/M1	B	
• Formation artistique : musique et éducation culturelle et artistique (3 <sup>e</sup> primaire à 3 <sup>e</sup> secondaire)					B/M1
• Formation manuelle, technique et technologique et formation numérique (3 <sup>e</sup> primaire à 3 <sup>e</sup> secondaire)	B/M1	B/M1	B/M1	B/M1	
• Français et éducation à la philosophie et citoyenneté (5 <sup>e</sup> primaire à 3 <sup>e</sup> secondaire)	B/M1	B/M1	B/M1	B/M1	
• Français et éducation culturelle et artistique (5 <sup>e</sup> primaire à 3 <sup>e</sup> secondaire)	B/M1	B/M1	B/M1	B/M1	
• Français et langues anciennes (5 <sup>e</sup> primaire à 3 <sup>e</sup> secondaire)	B/M1	B/M1	B/M1	B/M1	
• Français et morale (5 <sup>e</sup> primaire à 3 <sup>e</sup> secondaire)		B/M1	B/M1	B/M1	
• Français et religion (5 <sup>e</sup> primaire à 3 <sup>e</sup> secondaire)	B/M1			B/M1	B/M1
• Français, français langue étrangère et français langue d'apprentissage (5 <sup>e</sup> primaire à 3 <sup>e</sup> secondaire)	B/M1	B/M1	B/M1	B/M1	B/M1
• Langues germaniques (3 <sup>e</sup> primaire à 3 <sup>e</sup> secondaire)	B/M1	B/M1	B/M1	B/M1	B/M1
• Mathématiques et formation numérique (5 <sup>e</sup> primaire à 3 <sup>e</sup> secondaire)	B/M1	B/M1	B/M1	B/M1	B/M1
• Sciences (5 <sup>e</sup> primaire à 3 <sup>e</sup> secondaire)	B/M1	B/M1	B/M1	B/M1	B/M1
• Sciences humaines (5 <sup>e</sup> primaire à 3 <sup>e</sup> secondaire)	B/M1	B/M1	B/M1	B/M1	B/M1
<b>Enseignement section 4 :</b>					
• Arts du spectacle et techniques de diffusion et de communication (4 <sup>e</sup> à 6 <sup>e</sup> secondaire)				M2	
• Biologie (4 <sup>e</sup> à 6 <sup>e</sup> secondaire)	M2		M2	M2	M2
• Chimie (4 <sup>e</sup> à 6 <sup>e</sup> secondaire)	M2		M2	M2	M2
• Éducation physique (4 <sup>e</sup> à 6 <sup>e</sup> secondaire)	M2	M2		M2	
• Français (4 <sup>e</sup> à 6 <sup>e</sup> secondaire)	M2	M2		M2	
• Français langue étrangère (4 <sup>e</sup> à 6 <sup>e</sup> secondaire)		M2		M2	
• Géographie (4 <sup>e</sup> à 6 <sup>e</sup> secondaire)	M2			M2	
• Grec ancien et latin (4 <sup>e</sup> à 6 <sup>e</sup> secondaire)	M2	M2		M2	
• Histoire (4 <sup>e</sup> à 6 <sup>e</sup> secondaire)	M2	M2		M2	
• Histoire de l'art et archéologie (4 <sup>e</sup> à 6 <sup>e</sup> secondaire)	M2				
• Langues modernes (4 <sup>e</sup> à 6 <sup>e</sup> secondaire)	M2	M2		M2	
• Langues modernes, traduction et interprétation (4 <sup>e</sup> à 6 <sup>e</sup> secondaire)	M2			M2	
• Mathématiques (4 <sup>e</sup> à 6 <sup>e</sup> secondaire)	M2		M2	M2	M2
• Musique (4 <sup>e</sup> à 6 <sup>e</sup> secondaire)					M2
• Philosophie et citoyenneté (4 <sup>e</sup> à 6 <sup>e</sup> secondaire)	M2	M2		M2	
• Physique (4 <sup>e</sup> à 6 <sup>e</sup> secondaire)	M2		M2	M2	M2
• Religion (4 <sup>e</sup> à 6 <sup>e</sup> secondaire)	M2				
• Sciences économiques (4 <sup>e</sup> à 6 <sup>e</sup> secondaire)	M2	M2		M2	M2
• Sciences sociales (4 <sup>e</sup> à 6 <sup>e</sup> secondaire)	M2			M2	
<b>Enseignement section 5 :</b>					
• Architecture (4 <sup>e</sup> à 6 <sup>e</sup> secondaire)			M1	M1	
• Arts du spectacle et techniques de diffusion et de communication (4 <sup>e</sup> à 6 <sup>e</sup> secondaire)	M1	M1		M1	
• Arts plastiques, visuels et de l'espace (4 <sup>e</sup> à 6 <sup>e</sup> secondaire)		M1		M1	
• Biologie (4 <sup>e</sup> à 6 <sup>e</sup> secondaire)	M1		M1	M1	M1
• Chimie (4 <sup>e</sup> à 6 <sup>e</sup> secondaire)	M1		M1	M1	M1
• Éducation physique (4 <sup>e</sup> à 6 <sup>e</sup> secondaire)	M1	M1		M1	
• Français (4 <sup>e</sup> à 6 <sup>e</sup> secondaire)	M1	M1		M1	
• Français langue étrangère (4 <sup>e</sup> à 6 <sup>e</sup> secondaire)		M1		M1	
• Géographie (4 <sup>e</sup> à 6 <sup>e</sup> secondaire)	M1			M1	
• Grec ancien et latin (4 <sup>e</sup> à 6 <sup>e</sup> secondaire)	M1	M1		M1	
• Histoire (4 <sup>e</sup> à 6 <sup>e</sup> secondaire)	M1	M1		M1	
• Histoire de l'art et archéologie (4 <sup>e</sup> à 6 <sup>e</sup> secondaire)	M1	M1		M1	
• Langues modernes (4 <sup>e</sup> à 6 <sup>e</sup> secondaire)	M1	M1		M1	
• Langues modernes traduction et interprétation (4 <sup>e</sup> à 6 <sup>e</sup> secondaire)	M1			M1	
• Mathématiques (4 <sup>e</sup> à 6 <sup>e</sup> secondaire)	M1		M1	M1	M1
• Morale (4 <sup>e</sup> à 6 <sup>e</sup> secondaire)		M1			
• Musicologie (4 <sup>e</sup> à 6 <sup>e</sup> secondaire)		M1			
• Musique (4 <sup>e</sup> à 6 <sup>e</sup> secondaire)					M1
• Philosophie et citoyenneté (4 <sup>e</sup> à 6 <sup>e</sup> secondaire)	M1	M1		M1	
• Physique (4 <sup>e</sup> à 6 <sup>e</sup> secondaire)	M1		M1	M1	M1
• Religion (4 <sup>e</sup> à 6 <sup>e</sup> secondaire)	M1				

	UCLouvain Stand 95	ULB Stand 105	UMons Stand 100	ULiège Stand 107	UNamur Stand 101
• Sciences biomédicales (4 <sup>e</sup> à 6 <sup>e</sup> secondaire)		M1	M1		
• Sciences de l'ingénieur-e (4 <sup>e</sup> à 6 <sup>e</sup> secondaire)	M1		M1		
• Sciences économiques (4 <sup>e</sup> à 6 <sup>e</sup> secondaire)	M1	M1	M1	M1	M1
• Sciences informatiques (4 <sup>e</sup> à 6 <sup>e</sup> secondaire)			M1		
• Sciences pharmaceutiques (4 <sup>e</sup> à 6 <sup>e</sup> secondaire)		M1	M1		
• Sciences psychologiques et de l'éducation (4 <sup>e</sup> à 6 <sup>e</sup> secondaire)		M1	M1	M1	
• Sciences sociales (4 <sup>e</sup> à 6 <sup>e</sup> secondaire)	M1	M1	M1	M1	
• Urbanisme (4 <sup>e</sup> à 6 <sup>e</sup> secondaire)			M1		
<b>Sciences de l'éducation</b>	M2	M2	M2	M2	
<b>Sciences psychologiques</b>					
Logopédie	M2	M2		M2	
Orthopédagogie clinique		M2	M2	M2	
Sciences de la famille et de la sexualité	M2				
Sciences psychologiques	M2	M2	M2	M2	
Sciences psychologiques et de l'éducation - orientation générale	B	B	B	B	
Sciences psychologiques et de l'éducation - orientation logopédie	B	B	B	B	
<b>LA SANTE</b>					
<b>Sciences médicales</b>					
Médecin	B/M3	B/M3	B/M3	B/M3	B
Sexologie	M2				
<b>Sciences vétérinaires</b>					
Médecin vétérinaire	B	B		B/M2	B
<b>Sciences dentaires</b>					
Sciences dentaires	B/M2	B/M2		B/M2	
<b>Sciences biomédicales et pharmaceutiques</b>					
Sciences biomédicales	B/M1/M2	B/M2	B/M2	B/M2	B/M1/M2
Sciences pharmaceutiques	B/M2	B/M2	B/M2	B/M2	B/M2
<b>Sciences de la santé publique</b>					
Hygiéniste bucco-dentaire				B	
Sciences de la santé publique	M2	M2		M2	
Sciences infirmières	M2	M2	M2	M2	M2
<b>Sciences de la motricité</b>					
Kinésithérapie et réadaptation	B/M1	B/M1		B/M1	
Sciences de la motricité - orientation éducation physique	M2	M1/M2			
Sciences de la motricité - orientation générale	B/M2	B/M2		B/M2	
<b>LES SCIENCES ET TECHNIQUES</b>					
<b>Sciences</b>					
Architecture des systèmes informatiques					M2
Biochimie et biologie moléculaire et cellulaire	M2	M2	M2	M2	M2
Bioinformatique et modélisation		M2		M2	
Biologie des organismes et écologie	M2	M2	M2	M2	M2
Biologie, anthropologie et archéologie	B				
Cybersécurité	M2	M2			M2
Medical Physics	M2				
Molecular microbiology					M2
Océanographie				M2	
Science des données				M2	
Science des données - orientation statistique	M2				
Science des données - orientation technologies de l'information	M2				
Sciences actuarielles	M2	M2			
Sciences biologiques	B/M1	B	B/M1	B	B/M1
Sciences chimiques	B/M1/M2	B/M2	B/M1/M2	B/M2	B/M1/M2
Sciences et gestion de l'environnement		M2		M2	
Sciences et gestion du tourisme		M2			
Sciences géographiques - orientation climatologie	M2				
Sciences géographiques - orientation générale	B/M1/M2	B/M2		B	B
Sciences géographiques - orientation géomatique				M2	
Sciences géographiques - orientation global change				M2	
Sciences géologiques		B/M2		B/M2	B
Sciences informatiques	B/M1/M2	B/M2	B/M1/M2	B/M2	B/M1/M2
Sciences mathématiques	B/M1/M2	B/M2	B/M1/M2	B/M2	B/M1/M2
Sciences physiques	B/M1/M2	B/M2	B/M1/M2	B/M2	B/M1/M2
Sciences spatiales				M2	
Statistique - orientation biostatistiques	M2				
Statistique - orientation générale	M2	M2			
<b>Sciences agronomiques et ingénierie biologique</b>					
Agroécologie (interuniversitaire)		M2		M2	
Architecte paysagiste		B/M2		B/M2	
Bioingénieur-e en chimie et bioindustries	M2	M2		M2	
Bioingénieur-e en gestion des forêts et des espaces naturels	M2			M2	
Bioingénieur-e en sciences agronomiques	M2	M2		M2	
Bioingénieur-e en sciences et technologies de l'environnement	M2	M2		M2	

	UCLouvain Stand 95	ULB Stand 105	UMons Stand 100	ULiège Stand 107	UNamur Stand 101
Management de l'innovation et de la conception des aliments				M2	
Sciences agronomiques et industries du vivant (interuniversitaire)	M2				
Sciences de l'ingénieur-e - orientation bioingénieur-e	B	B		B	
<b>Sciences de l'ingénieur-e et technologie</b>					
Gestion de la maintenance électromécanique			M2		
Ingénieur-e civil-e architecte	M2	M2	M2	M2	
Ingénieur-e civil-e biomédical-e	M2	M2		M2	
Ingénieur-e civil-e des constructions	M2	M2		M2	
Ingénieur-e civil-e des mines et géologue			M2	M2	
Ingénieur-e civil-e électricien-ne	M2	M2	M2	M2	
Ingénieur-e civil-e électromécanicien-ne	M2	M2			
Ingénieur-e civil-e en aérospatiale				M2	
Ingénieur-e civil-e en chimie et science des matériaux	M2	M2	M2	M2	
Ingénieur-e civil-e en génie de l'énergie	M2		M2	M2	
Ingénieur-e civil-e en informatique	M2	M2		M2	
Ingénieur-e civil-e en informatique et gestion			M2		
Ingénieur-e civil-e en mathématiques appliquées	M2				
Ingénieur-e civil-e en science des données	M2			M2	
Ingénieur-e civil-e mécanicien-ne	M2		M2	M2	
Ingénieur-e civil-e physicien-ne	M2	M2		M2	
Jeu vidéo (Sciences de l'ingénieur-e et technologie)	M2		M2		
Prévention, sécurité industrielle et environnement				B	
Sciences de l'ingénieur-e - orientation ingénieur-e civil-e	B	B	B	B	
Sciences de l'ingénieur-e - orientation ingénieur-e civil-e architecte	B	B	B	B	
<b>Art de bâtir et urbanisme</b>					
Architecture	B/M2	B/M2	B/M2	B/M2	
Urbanisme et développement territorial	M2	M2	M2	M2	
<b>ARTS</b>					
<b>Arts du spectacle et technique de diffusion et de communication</b>					
Arts du spectacle	M2	M2		M2	

## Répertoire

# L'enseignement supérieur non universitaire

## LES SCIENCES HUMAINES ET SOCIALES

### Information et communication

<b>• Type court</b>	
Bibliothécaire – Documentaliste	96, 108, 112
Communication	97, 99, 106, 108
Écriture multimédia	97, 106, 108
<b>• Type long</b>	
Communication appliquée (toutes finalités)	94
Communication stratégique	99
Communication - Management d'événements	94
Jeux vidéos (information et communication) - (bachelier de transition)	92, 106, 108, 114
Jeux vidéos (information et communication) - (Master)	92, 106, 114
Presse et information	94
Presse et information spécialisées	94
Stratégie de la communication et culture numérique	97
Technologies numériques pour l'information et la communication (bachelier de transition)	94, 106

### Sciences économiques et de gestion

<b>• Type court</b>	
Assistant-e de direction	102,
Assistant-e de direction - option langues et gestion	92, 96, 99, 106, 109, 110, 111, 112, 113, 114
Assistant-e de direction - option médical	96, 99, 106, 109, 111, 113
Assistant-e de direction - option Assistant-e de production	114
Commerce et développement	96, 103
Comptabilité	102
Comptabilité - option banque et finance	106, 113
Comptabilité - option comptabilité publique	103, 114
Comptabilité - option éco-comptabilité	103, 114

Comptabilité - option fiscalité	93, 99, 103, 106, 108, 109, 110, 112, 113, 114
Comptabilité - option gestion	93, 99, 102, 103, 106, 108, 109, 110, 112, 113, 114
Coopération internationale	11*, 108, 110
E-business	102, 106, 108
Gestion hôtelière – orientation arts culinaires	99
Gestion hôtelière – orientation management	93, 99, 106, 109, 111
Immobilier	96, 106, 111, 114
International business	11*, 102, 106, 108, 110, 112
Management de la logistique	99, 103, 108, 111
Management du tourisme et des loisirs	92, 93, 99, 102, 106, 111
Management du Tourisme et des Loisirs - option tourisme durable	111, 113
Marketing	93, 99, 102, 106, 108, 110, 112
Relations publiques	93, 99, 104, 109, 114
Sciences administratives et gestion publique	103, 109

### • Spécialisations de type court

Business data analysis	98, 102, 112
Digital integrated supply chain	102
Management de la distribution	108, 111

### • Type long

Expertise comptable et fiscale (en alternance)	93, 99, 102, 103, 108, 110, 112
Facility management (gestion des services généraux) - (en alternance)	103, 104, 108
Gestion de l'entreprise (toutes finalités)	97, 103
Gestion publique (bachelier de transition)	103
Gestion publique - finalité spécialisée en administration nationale et internationale	108, 110
Ingénieur-e commercial-e - toutes finalités	97, 103
Sales management	108, 110, 112
Sciences administratives	103
Sciences commerciales	97, 103

\* Formations dans l'Enseignement pour Adultes



• <b>Spécialisations de type long</b>	
Accompagnement des professionnels de l'éducation, du management, de la santé et de l'action sociale	112

### Sciences juridiques

• <b>Type court</b>	
Assurances et gestion du risque	103, 106, 110
Droit	92, 93, 96, 102, 106, 108, 110, 112

### Sciences politiques et sociales

• <b>Brevet d'Enseignement Supérieur (BES) *</b>	
Conseiller-ère en insertion socioprofessionnelle	12*

• <b>Type court</b>	
Assistant-e social-e	92, 96, 97, 99, 104, 106, 108, 110, 112, 113
Conseiller-ère social-e	92
Écologie sociale	104
Gestion des ressources humaines	12*, 99, 103, 106, 108, 112

• <b>Spécialisations de type court</b>	
Médiateur-ric	12*
Médiation	108, 111
Sciences et techniques du jeu	96
Travail psychosocial en santé mentale	96

• <b>Type long</b>	
Ingénierie de la prévention et de la gestion des conflits	108
Ingénierie et action sociales	92, 96, 99, 106, 108, 110, 112
Transitions et Innovations sociales	92, 99, 106

### Sciences psychologiques et de l'éducation (enseignement)

• <b>Brevet d'Enseignement Supérieur (BES) *</b>	
Formateur-ric en alphabétisation	12*

• <b>Type court</b>	
Accueil et éducation du jeune enfant	92, 93, 96, 97, 98, 99, 102, 103, 104, 106, 108, 109, 110, 111, 112, 113, 114
Activité physique inclusive et prévention santé	92, 99, 106
Assistant-e en psychologie (toutes options)	98, 108
Coaching sportif	96, 98, 103, 108, 111
Éducateur-ric spécialisé-e en accompagnement psycho-éducatif	92, 93, 96, 99, 106, 108, 110, 111, 113
Éducateur-ric spécialisé-e en activités socio-sportives	98, 110
Logopédie	98, 106, 108, 109, 113

• <b>Spécialisations de type court</b>	
CAPAES - Certificat d'Aptitude Pédagogique Approprié à l'Enseignement Supérieur pour non porteurs-euses d'un titre pédagogique	12*
CAPAES - Certificat d'Aptitude Pédagogique Approprié à l'Enseignement Supérieur pour porteurs-euses d'un titre pédagogique	12*
CAP – Certificat d'Aptitudes Pédagogiques*	12*
Éducation et rééducation des déficients sensoriels	108
Intervenant-e en thérapie familiale systémique	110
Orthopédagogie	96, 106
Préparation physique et entraînement	96, 98, 103, 108, 110, 111
Psychomotricité	108, 114

• <b>Type long</b>	
Enseignement section 1 (1 <sup>ère</sup> maternelle à 2 <sup>e</sup> primaire)	92, 96, 98, 99, 102, 103, 106, 109, 110, 111, 112, 113, 114
Enseignement section 2 (3 <sup>e</sup> maternelle à 6 <sup>e</sup> primaire)	92, 93, 96, 98, 99, 102, 103, 106, 109, 110, 111, 112, 113, 114

Enseignement section 3 :	
Education physique et éducation à la santé (1 <sup>ère</sup> maternelle à 3 <sup>e</sup> secondaire)	96, 98, 103, 106, 108, 110, 111, 112, 113
Formation artistique : arts plastiques et éducation culturelle et artistique (3 <sup>e</sup> primaire à 3 <sup>e</sup> secondaire)	92, 102, 109, 114
Formation artistique : musique et éducation culturelle et artistique (3 <sup>e</sup> primaire à 3 <sup>e</sup> secondaire)	111, 112
Formation manuelle, technique et technologique et formation numérique (3 <sup>e</sup> primaire à 3 <sup>e</sup> secondaire)	92, 96, 99, 106, 109, 110, 113
Français et éducation à la philosophie et citoyenneté (5 <sup>e</sup> primaire à 3 <sup>e</sup> secondaire)	92, 96, 98, 99, 103, 106, 109, 110, 111, 113
Français et éducation culturelle et artistique (5 <sup>e</sup> primaire à 3 <sup>e</sup> secondaire)	92, 96, 98, 99, 102, 109, 110, 111, 113
Français et langues anciennes (5 <sup>e</sup> primaire à 3 <sup>e</sup> secondaire)	98, 99, 103, 106, 111, 113
Français et morale (5 <sup>e</sup> primaire à 3 <sup>e</sup> secondaire)	92, 96, 103, 113
Français et religion (5 <sup>e</sup> primaire à 3 <sup>e</sup> secondaire)	98, 99, 102, 110, 112
Français, français langue étrangère et français langue d'apprentissage (5 <sup>e</sup> primaire à 3 <sup>e</sup> secondaire)	92, 96, 98, 99, 102, 103, 106, 109, 110, 111, 112, 113

\* Formations dans l'Enseignement pour Adultes

Langues germaniques (3 <sup>e</sup> primaire à 3 <sup>e</sup> secondaire)	92, 96, 98, 99, 102, 103, 106, 109, 110, 111, 112, 113
Mathématiques et formation numérique (5 <sup>e</sup> primaire à 3 <sup>e</sup> secondaire)	92, 96, 98, 99, 102, 103, 106, 109, 110, 111, 112, 113
Sciences (5 <sup>e</sup> primaire à 3 <sup>e</sup> secondaire)	92, 96, 98, 99, 102, 103, 109, 110, 111, 112, 113
Sciences humaines (5 <sup>e</sup> primaire à 3 <sup>e</sup> secondaire)	92, 96, 98, 99, 102, 103, 106, 109, 110, 111, 112, 113

Enseignement section 4 :	
Sciences économiques (4 <sup>e</sup> à 6 <sup>e</sup> secondaire)	97

Enseignement section 5 :	
Sciences économiques (4 <sup>e</sup> à 6 <sup>e</sup> secondaire)	97

• <b>Spécialisations de type long</b>	
Formation d'enseignant-e-s	93, 96, 103, 106, 112, 114

## LA SANTE

### Sciences biomédicales et pharmaceutiques

• <b>Type court</b>	
Biopharmaceutique	99, 106
Diététique	93, 98, 106, 108
Technologue de laboratoire médical (toutes options)	98, 99, 103, 106, 108, 110, 111

• <b>Spécialisations de type court</b>	
Diététique sportive	108

### Sciences de la motricité

• <b>Type court</b>	
Ergothérapie	96, 98, 99, 104, 106, 108
Podologie - Podothérapie	98, 104, 106
Psychomotricité	98, 99, 104*, 106, 108, 110, 114

• <b>Spécialisation de type court</b>	
Technologies de la santé (Sc. de la motricité) (interdisciplinaire)	98, 102

• <b>Type long</b>	
Kinésithérapie	96, 98, 99, 104, 106, 108, 113

• <b>Spécialisation de type long</b>	
Kinésithérapie sportive (certificat inter Hautes Ecoles)	106

### Sciences de la santé publique

• <b>Type court</b>	
Audiologie	98, 108, 109
Hygiéniste bucco-dentaire	98, 104, 108
Infirmier-ère responsable de soins généraux	98, 99, 102, 103, 104, 106, 108, 110, 112, 113
Optométrie	104*
Orthoptie	98, 104*, 108, 109
Sage-femme	98, 99, 103, 104, 106, 108, 110, 112
Technologue en imagerie médicale	98, 99, 104*, 108
Technologue orthopédique	96

• <b>Spécialisations de type court</b>	
Anesthésie (soins infirmiers)	98
Art thérapie	104
Cadre de santé	104
Gériatrie et psychogériatrie (interdisciplinaire)	96, 98, 99, 103, 104, 108
Oncologie (soins infirmiers)	98, 99, 104, 108
Pédiatrie et néonatalogie (soins infirmiers)	98, 103, 104, 106, 108, 110
Radiothérapie (interdisciplinaire)	98, 99, 102, 112
Santé communautaire (soins infirmiers)	98, 102, 104, 108, 110
Santé mentale et psychiatrie (soins infirmiers)	98, 99, 103, 108
Soins intensifs et aide médicale urgente (soins infirmiers)	98, 99, 104, 106, 108, 110, 112, 113
Soins péri-opératoires (soins infirmiers)	98, 103, 108
Technologies de la santé (interdisciplinaire)	98, 102

• <b>Type long</b>	
Sciences infirmières	98, 99, 102, 103, 104, 106, 108, 110, 112, 113

### Sciences médicales

• <b>Spécialisation de type long</b>	
Nutrition et transition alimentaire	98

## LES SCIENCES ET TECHNIQUES

### Sciences

• <b>Type court</b>	
Bioqualité (sciences)	98, 99
Informatique de gestion	11*

Informatique - orientation développement d'applications	96, 98, 99, 104, 106, 108, 110, 112, 113
Informatique - orientation informatique industrielle	96, 99, 108
Informatique - orientation intelligence artificielle	110, 112
Informatique - orientation réseaux et télécommunications	92, 96, 108, 112
Informatique - orientation sécurité des systèmes	110, 112
Informatique - orientation technologies de l'informatique	99, 102, 109, 112

#### • Spécialisations de type court

Sécurité des réseaux et systèmes informatiques	92, 106
Technologies de la santé (interdisciplinaire)	98, 102

#### • Type long

Architecture des systèmes informatiques	108, 110, 112
Cybersécurité (toutes finalités)	96, 104

### Sciences agronomiques et ingénierie biologique

#### • Type court

Agronome en biotechnologies et ressources alimentaires	99, 106, 108
Agronome en environnement	106, 108
Agronome en gestion des productions animales et végétales	106, 108, 111
Agronome en nature et forêt	106, 108
Agronome en régions chaudes	106
Agronome en systèmes alimentaires durables et locaux	99, 106
Agronome en techniques et gestion horticoles	106, 111
Agronome en technologie animalière	99
Architecture des jardins et du paysage	93, 111
Gestion de l'environnement urbain	93

#### • Type long

Agroécologie (interuniversitaire)	111
Architecte paysagiste	111
Management de l'innovation et de la conception des aliments	111
Sciences agronomiques (bachelier de transition)	106, 111
Sciences de l'ingénieur-e industrielle en agronomie (toutes orientations)	106, 111

### Sciences de l'ingénieur-e et technologie

#### • Type court

Aérotechnique - orientation techniques d'entretien	106
Automatisation	102, 106, 110, 112
Automobile (toutes options)	99, 109
Bioqualité (Sciences de l'ingénieur et technologie) (en alternance)	98, 99
Biotechnique (toutes options)	92, 106
Chimie - orientation biochimie	12*, 106, 108
Chimie - orientation biotechnologie	12*, 106, 108
Chimie - orientation chimie appliquée	98, 99, 106, 109
Chimie - orientation environnement	99, 109, 113
Construction (toutes options)	99, 108, 113
Domotique et gestion technique des bâtiments	99
Électromécanique - orientation climatisation et techniques du froid	99, 113
Électromécanique - orientation électromécanique et maintenance	102, 106, 112
Électromécanique - orientation mécanique	108, 112
Électronique - orientation électronique appliquée	92, 99, 103, 104, 109
Électronique - orientation électronique médicale	93
Énergies alternatives et renouvelables	108, 109
Génie électrique (en alternance)	99, 106
Green packaging design	111, 114
Mécatronique et robotique	110, 112
Prévention, sécurité industrielle et environnement	96, 113
Robotique industrielle	110, 112
Techniques de l'image (toutes orientations)	104
Techniques et services - option technico-commercial	110
Techniques graphiques - orientation techniques de l'édition	103
Techniques graphiques - orientation techniques infographiques	92, 103, 108, 114
Textile - orientation techniques de mode	110

#### • Spécialisation de type court

Technologies de la santé (interdisciplinaire)	98, 102
---	---------

#### • Type long

Architecture transmédia	106, 114
Business analyst (en alternance)	97
Génie analytique - orientation biochimie (en alternance)	99
Gestion de chantier spécialisé en construction durable (en alternance)	113
Gestion de la maintenance électromécanique (en alternance)	106
Gestion de production (en alternance)	99, 108
Jeu vidéo (sc. de l'ingénieur-e et technologie) (bachelier de transition)	92, 106, 108, 114

Jeu vidéo (sc. de l'ingénieur-e et technologie) - finalité spécialisée en Video Game Industry	92, 106, 114
Sciences industrielles (bachelier de transition)	92, 93, 96, 97, 99, 106, 108, 110, 112, 113

#### Sciences de l'ingénieur-e industrielle

- orientation ingénierie de la santé	97
- orientation aérotechnique	106
- orientation automatisation	97, 106, 112
- orientation biochimie	93, 99, 106, 108
- orientation chimie	93, 96, 99, 108
- orientation construction	92, 97, 108
- orientation électricité	96, 106
- orientation électromécanique	97, 99, 108, 112
- orientation électronique	96, 97, 99, 108
- orientation génie énergétique durable	110
- orientation géomètre	92, 97, 108
- orientation industrie	106, 110, 113
- orientation informatique	92, 96, 97, 108
- orientation mécanique	96
- orientation physiques nucléaire et médicale	96
- orientation technologies des données du vivant	92, 99, 106

#### • Spécialisation de type long

Conservation - restauration du patrimoine culturel immobilier	111
---	-----

### L'ART

#### Arts plastiques, visuels et de l'espace

#### • Type court

3D temps réel	92, 99, 106
Animation 3D et effets spéciaux (VFX)	99, 106
Arts du tissu	103
Arts graphiques (toutes options)	106
Eco-design produits	92, 106
Publicité (toutes options) (HE)	99, 103
Styliste - modéliste	103

#### • Spécialisation de type court

Accessoires de mode	103
---------------------	-----

#### • Type long

Design d'innovation sociale	94
-----------------------------	----

### Musique et Danse

#### • Type long

Danse : interprétation (bachelier de transition)	106
--	-----

!!! Attention, l'INSAS et La Cambre ne sont pas présents dans ce répertoire.

Pour avoir la liste des options qu'elles proposent, veuillez vous rendre directement au stand 115.

### L'ARMÉE

#### Armée

#### • Type long

Sciences de l'ingénieur-e (bachelier de transition)	19
Sciences sociales et militaires (bachelier de transition)	19
Arts en Sciences sociales et militaires (toutes orientations)	19
Ingénieur-e civil-e polytechnique (toutes orientations)	19

# L'enseignement supérieur néerlandophone belge

Business, Organisation & Tourism	74	International & European Law	76
Design & Construction	74	Life Sciences & Chemistry	74
Diplomacy and Global Governance	76	Linguistique et études littéraires	75
Global Security and Strategy	76	Mécanique navale	77
Education	74	Media & Communication	74
Global Business & Entrepreneurship	76	Sciences maritimes et nautiques	77
Health & Care	74	Sport	74
Hydrography	77	Technology & ICT	74
International Affairs	76		

## Écoles internationales, formations professionnelles, formations privées et autres

	N° stand des fédérations professionnelles, unions, services publics et employeurs	N° stand des formations professionnelles	N° stand des écoles internationales et formations privées
<b>Administration &amp; législation</b>			
Droit - gestion administrative - gestion des res-sources humaines & travail - politique & fonction publique	20, 23, 52	11, 12, 14, 17, 20, 22	62, 73
<b>Bâtiment &amp; construction</b>			
Bois - conception & gestion de chantiers - équipement & parachèvement - gros œuvre - immobilier - maintenance & entretien	10, 16, 20, 23, 24, 52	10, 11, 12, 14, 17, 20, 21, 22, 24	62, 73
<b>Communication</b>			
Accueil & relations publiques - documentation et conservation - information - multimédia & web - publicité	23, 52	11, 12, 14, 17, 22	62, 64, 65, 68, 72, 73
<b>Culture</b>			
Architecture, décoration & design - artisanat - arts numériques - arts plastiques et visuels - cinéma, radio et télévision - cirque, arts forains et de la rue - lettres - mode - musique et danse - organisation et encadrement - patrimoine - technique et métiers de l'ombre - théâtre	20 23, 52	11, 12, 14, 17, 20, 22	62, 64, 68, 72, 73
<b>Economie &amp; gestion</b>			
Assurances, banque & marchés boursiers - commerce, distribution & marketing - gestion & comptabilité	20, 23, 52	11, 12, 14, 17, 20, 21 22	61, 62 63, 65, 66, 68, 73
<b>Environnement &amp; nature</b>			
Agriculture & végétaux - animaux - bois & forêt - eau & mer - écologie & gestion des déchets - espaces verts & urbains - sols & sous-sols	15, 20, 23, 52	11, 12, 14, 17, 20, 22	15, 62, 73
<b>Hôtellerie &amp; alimentation</b>			
Préparation & vente - service & réception	13, 23, 52	11, 12, 14, 17, 22	61, 62, 66, 71, 73
<b>Informatique &amp; télécommunication</b>			
Exploitation, maintenance & technique - projets, analyse & programmation - réseaux & télécoms	23, 52	11, 12, 14, 17, 22	62, 65, 72, 73
<b>Santé &amp; bien-être</b>			
Pratique médicale - pratique paramédicale & pharmaceutique - santé publique, laboratoire et gestion - soins du corps & beauté	23, 52	5, 11, 12, 14, 17, 22, 104	15, 62, 73
<b>Sciences</b>			
Sciences biologiques - sciences chimiques & biochimiques - sciences de la terre - sciences mathématiques - sciences physiques & astronomiques	23, 52	11, 12, 14, 17, 22	15, 62, 73
<b>Sciences humaines &amp; sociales</b>			
Analyse, aide & conseil - croyances - éducation & pédagogie - recherche & société, services funéraires	23, 52	11, 12, 14, 17, 22	62, 73
<b>Sécurité</b>			
Armée - police - protection & surveillance	18, 23, 52	11, 12, 14, 17, 18, 19, 22, 104	62, 73
<b>Technique &amp; industrie</b>			
Alimentation - chaud & froid - chimie & plastique - électricité & électronique - imprimerie & papier - industrie du bois - mécanique & électromécanique - métal - optique , terre & verre - production - textile	23, 52	11, 12, 14, 17, 22, 104	62, 73



Tourisme, sports & loisirs			
Loisirs - sports - tourisme	23, 52	11, 12, 14, 17, 22	62, 66, 73
Transports & logistique			
Logistique & flux de matières - transport aérien - transport ferroviaire - transport maritime & fluvial - transport routier	23, 52	11, 12, 14, 17, 19, 22	62, 67, 73

## Répertoire

# Organismes proposant des cours de langues et des séjours linguistiques

	N° Stand
Cours de langues	11*, 12*, 42
Séjours linguistiques	30, 31, 32, 33, 34, 35, 36, 37, 38, 41, 69

## Répertoire

# Organismes actifs pour la jeunesse

	N° Stand
Chantiers et projets internationaux, volontariat, information, sensibilisation, soutien, conseils, échanges, animations, loisirs, remobilisation,...	1, 4, 14, 25, 34, 36, 37, 39, 40, 43, 47, 46, 48, 49, 50, 51, 60, 69, 91

## Répertoire

# Options du secondaire

Secteur Agronomie	N° Stand		
Complément en art floral	3	Installateur·rice électricien·ne	6
Fleuriste	3	Mécanicien·ne d'entretien automobile	6
Horticulteur·rice spécialisé·e en aménagement de parcs et jardins	3	Mécanicien·ne diagnostique automobile	6
Horticulture	3	Mécanicien·ne en cycles	6
Horticulture et maintenance de matériel	3	Mécanicien·ne polyvalent·e automobile	6
Ouvrier·ère qualifié·e en horticulture	3	Mécanique automobile	6
Technicien·ne en horticulture	3	Mécanique garage	6
		Scientifique industrielle : électromécanique	7
		Technicien·ne en informatique	7
		Technicien·ne en installations électriques	6
		Technicien·ne en maintenance et diagnostique automobile	6
Secteur arts appliqués		Secteur sciences appliquées	
Arts appliqués	6	Assistant·e pharmaceutico-technique	3
Assistant·e en décoration	6	Informatique	7
Complément en techniques spécialisées de décoration	6	Sciences	2, 6, 7
Technicien·ne en photographie	3	Sciences appliquées	3
Techniques artistiques (orientées photographie)	3	Technicien·ne chimiste	2, 3
		Techniques sciences	2
Secteur construction		Secteur service aux personnes	
Équipement du bâtiment	6	Aide-familial·e	5
Monteur·euse en chauffage et sanitaire	6	Aide-soignant·e	5
Installateur·rice en chauffage central	6	Agent·e médico-social·e	5
		Animateur·rice	2
		Infirmier·ère hospitalier·ère	5
		Éducation physique	3
		Puériculteur·trice	5
		Puériculture	5
		Services sociaux	5
		Sciences sociales	2
		Sciences sociales et éducatives	6
		Sport-études football	3
		Techniques sociales et d'animation (variante sportive)	2
Secteur économie			
Complément en techniques de vente	7		
Gestion	2, 3		
Gestionnaire de très petites entreprises	3		
Sciences économiques	2, 6, 7		
Technicien·ne en comptabilité	2, 3		
Vente	7		
Vendeur·euse	3, 7		
Secteur industrie			
Électricité	6		
Électricien·ne automaticien·ne	6, 7		
Électricien·ne de maintenance industrielle	6, 7		
Électromécanique	6, 7		
Gestionnaire en logistique et transport	3		



Enseignement  
supérieur



# Structure de l'enseignement supérieur

**L'enseignement supérieur  
organisé en Fédération  
Wallonie-Bruxelles  
est structuré en 3 cycles.**

Le crédit ou ECTS (European Credit Transfert System) est l'unité qui estime la charge de travail d'un étudiant pour un cours au sein d'un programme d'études.

1 crédit = environ 30 heures d'apprentissage qui comprennent les cours, les préparations, les recherches personnelles, les travaux divers, les stages,...



## → L'enseignement supérieur de type court

L'enseignement supérieur de type court est dispensé en haute école.

Ce type d'enseignement propose une méthode de travail très concrète. Il allie stages, ateliers et travaux pratiques. Il répond à des objectifs professionnels précis.

Les cursus de type court sont organisés en un seul cycle professionnalisant. Ils comprennent 180 crédits (240 pour les études de sage-femme et d'infirmière responsable de soins généraux).

Ils sont sanctionnés par le grade académique de bachelier professionnalisant.

## → L'enseignement supérieur de type long

L'enseignement supérieur de type long est dispensé dans les universités et dans certaines Hautes Ecoles.

Il prodigue une formation à la fois générale et approfondie. L'objectif est d'acquérir des connaissances transversales. Pour cela, l'étudiant sera confronté à des concepts théoriques, à l'observation et à l'expérimentation.

Les cursus de type long sont organisés en deux cycles : un cycle de transition suivi d'un second cycle professionnalisant.

- **Le premier cycle** de transition comprend 180 crédits. Il est sanctionné par le grade de bachelier (de transition).

- **Le deuxième cycle** conduit aux grades académiques de master en 60 ou 120 crédits.

Le master en 120 crédits (ou plus) comprend au moins un choix de 30 crédits (ECTS) spécifiques donnant à la formation une des finalités suivantes :

### - finalité didactique

Elle comprend la formation pédagogique spécifique d'Agrégé.e de l'Enseignement Secondaire Supérieur (AESS). Elle n'est organisée que pour les grades académiques correspondant aux titres requis pour la profession dans l'enseignement secondaire organisé ou subventionné par la Fédération Wallonie-Bruxelles.

### - finalité approfondie

Elle prépare à la recherche scientifique ou artistique. Elle comprend des enseignements approfondis dans une discipline particulière et une formation générale au métier de chercheur.

### - finalité spécialisée

Elle s'effectue dans une discipline particulière du domaine auquel se rattache le cursus qui vise des compétences professionnelles ou artistiques particulières.

Les établissements d'enseignement supérieur peuvent organiser une ou plusieurs finalités différentes pour un même master.

Dans tous les cas, les études de type long se font en (minimum) 5 ans. Le bachelier de transition à lui seul n'a pas de valeur sur le marché du travail. Son objectif est de transiter vers un master. Il n'est donc pas stratégique d'arrêter ses études supérieures après un bachelier de transition, car la formation sera considérée comme incomplète.

- **Le Doctorat ou troisième cycle** mène au grade académique de Docteur. Il correspond à au moins 180 crédits obtenus après une formation d'au moins 300 crédits (bachelier + master) et la soutenance d'une thèse. Il est organisé dans l'enseignement supérieur universitaire.

# Comment obtenir le CESS

## (certificat d'enseignement secondaire supérieur) ?

**La plupart du temps, on obtient le CESS à la fin des études secondaires, soit à la fin d'une 6<sup>e</sup> année en générales, technique de transition ou de qualification, soit après une 7<sup>e</sup> année de l'enseignement secondaire professionnel. Il arrive que certaines personnes, pour diverses raisons, n'obtiennent pas leur CESS, et souhaitent finalement l'obtenir sans devoir retourner dans le secondaire de plein exercice. Il existe deux autres manières de l'obtenir :**

### → Via l'Enseignement pour Adultes

L'Enseignement pour Adultes est un enseignement pour les personnes qui ont 18 ans ou plus. Les écoles pour adultes proposent deux types de cursus pour obtenir le CESS :

- **La formation « Humanités Générales ».** Cette formation est dispensée en cours du jour ou du soir, selon l'établissement. Elle dure entre 1 an et 2 ans et comprend l'équivalent de la matière de secondaire générale (5<sup>e</sup> et 6<sup>e</sup> année). Quatre écoles à Bruxelles proposent cette formation : l'Institut Roger Guilbert, l'EPFC, l'EAFIC Uccle et l'Institut technique supérieur Cardinal Mercier.
- **La formation « complément CESS » :** le complément CESS peut durer entre 4 mois et 18 mois, et est organisé en journée ou en soirée, selon les établissements. La formation comprend l'équivalent des cours généraux dispensés en 5<sup>e</sup> et 6<sup>e</sup> secondaire humanités qualifiantes. **Elle n'est accessible qu'aux personnes qui sont en possession d'un certificat de qualification**, obtenu en secondaire ou dans l'Enseignement pour Adultes (niveau secondaire supérieur). La liste des certificats de qualification donnant accès au complément CESS se trouve sur le blog du SIEP.

### → Via le jury central

Il est aussi possible d'obtenir le CESS en passant les examens du Jury Central. Attention : il s'agit uniquement d'examens ! Le jury n'organise aucun cours et ne procure aucun syllabus. Il faut donc se préparer aux épreuves par ses propres moyens. Tu trouveras toutes les informations sur le jury sur le site [jurys.cfwb.be](http://jurys.cfwb.be)

Tu n'as pas le CESS mais tu aimerais commencer des études supérieures ?

### → Il est également possible de passer des tests d'admission pour y avoir accès :

- L'examen d'admission aux études de 1<sup>er</sup> cycle, organisé dans les universités ;
- L'examen d'admission spécifique aux études supérieures d'assistant.e social.e ou de conseiller.e social.e ;
- Le jury paramédical pour avoir accès aux études en soins infirmiers ou de sage-femme ;
- Les examens d'admission organisés par les établissements d'Enseignement pour Adultes.

Besoin de plus d'informations ?  
Rendez-vous au stand info du SIEP.





# Job étudiant : FAQ



## → À partir de quel âge puis-je travailler comme étudiant ?

Tu peux travailler comme étudiant-e à partir de 16 ans si tu es actuellement inscrit-e comme élève régulier-ère dans l'enseignement de plein exercice. Il est aussi possible de travailler à partir de 15 ans si tu as suivi les deux premières années de l'enseignement secondaire et que tu continues tes études dans un enseignement de plein exercice ou à temps partiel (cefa, alternance).

## → Comment trouver un job étudiant ?

Pour trouver un job étudiant, il faudra t'y prendre bien à l'avance, en envoyant des CVs et des lettres de motivation assez tôt. Pour obtenir un job de vacances, il faudra déjà postuler à partir des mois de janvier ou février pour les congés de Carnaval et Pâques, et à partir des mois de d'avril ou mai pour les congés d'été. Plusieurs sites sont spécialisés dans les annonces de jobs étudiants, par exemple : student.be, ijbxl.be, forumjobs.be, studentjob.be, needbe.be... Attention : il

semblerait que 72% des offres d'emploi ne sont pas publiées sur internet. N'hésite donc pas à faire des candidatures spontanées, ou à faire jouer ton réseau.

## → Qu'est-ce qu'un contrat étudiant ?

Un contrat étudiant est un contrat à durée déterminée conclu entre toi-même (étudiant) et l'employeur. La durée de ce contrat est de maximum 12 mois (mais rien n'empêche ton employeur de t'engager durant plusieurs années d'affilée, à condition que les différents contrats soient interrompus de façon réelle). Ce contrat constitue une garantie de tes droits et obligations, on y retrouve donc toutes les mentions légales obligatoires.

## → Combien d'heures par an puis-je travailler comme étudiant-e ?

Les étudiants peuvent travailler **650h** par an avec un taux de cotisations sociales réduit. Par ailleurs, si tu travailles dans l'HORECA, tu peux travailler 50 jours sous statut de « travailleur occasionnel », après avoir épuisé les 650 heures (les deux

avantages ne peuvent pas être cumulés pour une même période de travail).

## → Comment conserver mes allocations familiales en travaillant comme étudiant ?

Si tu souhaites **conserver tes allocations familiales**, il faudra veiller à ne pas travailler plus de **240 heures** par trimestre. Si la limite d'heures est dépassée, les allocations seront supprimées pour tout le trimestre. Cette limite de 240h n'est pas valable pendant les vacances d'été, à condition de reprendre des études l'année suivante.

parents. Ceux-ci bénéficient donc d'un avantage fiscal. Pour rester fiscalement à la charge de tes parents, et qu'ils conservent cet avantage, tu dois rester domicilié-e chez eux et tes revenus nets ne doivent pas dépasser un certain montant, qui varie selon la situation de tes parents (plus d'infos sur [student@work](mailto:student@work))

## → Que se passe-t-il si j'arrête mes études ?

Si tu arrêtes les études ou la formation qui te permettaient de signer un contrat étudiant, tu n'as plus le droit de travailler sous ce type de contrat.



**Plus d'infos :**  
[www.blog.siep.be](http://www.blog.siep.be)  
Ou rendez-vous  
à nos ateliers  
du mercredi après-midi  
pour optimiser  
ta recherche !

## → Suis-je toujours fiscalement à charge de mes parents si je travaille comme étudiant ?

« À charge » signifie que tu dépends financièrement de tes

## Le statut d'étudiant indépendant

Depuis le 1<sup>er</sup> janvier 2017, il est possible de travailler en tant qu'indépendant tout en étant étudiant. Ce nouveau statut permet de lancer une activité indépendante (limitée) tout en bénéficiant d'un régime de cotisations avantageux.

### Accès au statut

Les conditions pour avoir accès à ce statut sont les suivantes :

- Avoir entre 18 et 25 ans
- Être inscrit comme étudiant à titre principal pour suivre régulièrement les cours dans un établissement d'enseignement reconnu en Belgique ou à l'étranger, en vue d'obtenir un diplôme reconnu par une autorité compétente en Belgique
- Être inscrit au minimum à 27 crédits (ECTS) par année académique, ou au moins 17 heures de cours
- Exercer une activité professionnelle indépendante

Si tu corresponds aux conditions d'accès, il te faudra t'adresser à un guichet d'entreprise et t'affilier à une caisse d'assurances sociales pour travailleurs indépendants. Cette affiliation doit avoir lieu avant le début effectif de ton activité.

Plus d'informations sur [www.socialsecurity.belgium.be](http://www.socialsecurity.belgium.be)



## Programme des **conférences**



### Vendredi

<b>11h</b>	Quelle est la différence entre haute école et université ? ..... SIEP
<b>12h</b>	Bien se connaître pour mieux s'orienter ..... SIEP
<b>13h</b>	Quelles sont les alternatives aux études supérieures ? ..... SIEP
<b>14h</b>	Découvrir les métiers de pompier·ère, policier·ère, ambulancier·ère et gardien·ne de la paix ..... Safe Brussels
<b>15h</b>	Comment financer ses études ? ..... Forum, Street Law Clinic & Service allocations de la FWB
<b>16h</b>	Comprendre la finançabilité dans l'enseignement supérieur ..... ARES
<b>17h</b>	Comment trouver un job étudiant ? ..... SIEP

### Samedi

<b>10h15</b>	Réussir sa transition entre le secondaire et le supérieur ..... ARES
<b>11h</b>	Bien se connaître pour mieux s'orienter ..... SIEP
<b>13h</b>	Le concours d'entrée en médecine et en dentisterie ..... ARES
<b>14h</b>	Quelle est la différence entre haute école et université ? ..... SIEP
<b>15h</b>	Comment financer ses études ? ..... Forum, Street Law Clinic & Service allocations de la FWB
<b>16h</b>	Comment devenir enseignant·e ? ..... ARES
<b>17h</b>	Comment trouver un job étudiant ? ..... SIEP

**ULB**

UNIVERSITÉ  
LIBRE  
DE BRUXELLES



# 41 BACHELIERS 180 MASTERS

REJOINS-NOUS SUR NOTRE STAND

[ULB.BE/RDV](https://ulb.be/rdv)