

Itinéraires secondaires

Programme **8 - 9**

Liste des exposants **10 - 11**

Plan du salon **12 - 13**

Offre de formations **14 - 18**

ENSEIGNEMENT SECONDAIRE

ALTERNANCE

FORMATION

JEUNESSE

INTERNATIONAL

Mot de la Ministre



Le salon SIEP, c'est un véritable outil pour vous aider à avancer dans vos projets. Ici, l'information devient un allié concret pour construire votre avenir.

S'orienter, ce n'est pas juste choisir des études sur une liste. C'est trouver des infos fiables, comprendre ce qui existe, et surtout, se donner la chance de choisir un chemin qui vous ressemble. C'est aussi prendre confiance en vous et vous projeter dans un futur qui a du sens.

Le monde change vite : des métiers disparaissent, de nouveaux apparaissent, et les compétences demandées évoluent sans cesse. C'est pour ça que ce salon existe : pour vous informer, vous donner une vision claire, vous montrer les formations, les métiers qui recrutent, et les opportunités qui vont compter demain.

Ce salon, c'est un terrain d'exploration. Vous pouvez rencontrer des professionnels, poser toutes vos questions, découvrir des secteurs que vous ne connaissiez peut-être pas et imaginer concrètement votre parcours.

Soyez curieux. Prenez le temps de circuler, d'échanger, de comparer. Chaque rencontre ici peut être le premier pas vers votre projet de vie. L'information, c'est votre meilleure arme pour avancer avec confiance et construire l'avenir qui vous ressemble.

Valérie Lescrenier

**Vice-Présidente, Ministre de l'Enfance,
de la Jeunesse, de l'Aide à la jeunesse
et des Maisons de Justice Fédération Wallonie-Bruxelles**

Mot de la Ministre



Chères étudiantes,

Chers étudiants,

S'orienter, c'est se découvrir. C'est apprendre à mieux connaître ses envies, ses talents, ses valeurs... pour pouvoir choisir un chemin qui fait sens. Mais ce choix, aussi personnel soit-il, ne se fait pas seul, ni au hasard.

La Fédération Wallonie-Bruxelles met l'accent sur un enjeu essentiel : celui de construire une orientation progressive, positive et inclusive, dès les premières années de la scolarité. C'est tout le sens du Tronc commun : permettre à chaque élève d'acquérir un large socle de savoirs et de compétences, pour pouvoir ensuite choisir son orientation de manière éclairée – que ce soit vers une formation qualifiante et un métier ou vers des études supérieures.

Parce que bien s'orienter, c'est aussi être bien accompagné. De nombreux acteurs sont là pour vous guider, informer et soutenir : les Centres PMS, les enseignants, les directions d'écoles, la Cité des Métiers, les salons SIEP comme celui-ci...

Vous pouvez également visiter le portail monorientation.be qui offre une vue d'ensemble sur les parcours scolaires, les filières d'études et les perspectives professionnelles.

Bonne visite, et surtout... osez explorer !

Elisabeth Degryse

Ministre-Présidente de la Fédération Wallonie-Bruxelles



Remerciements



Le **SIEP** remercie chaleureusement

Ses **partenaires institutionnels** :

- La Fédération Wallonie-Bruxelles et la Wallonie
- La Ville de Tournai

Ses **partenaires de terrain** qui contribuent à la qualité de cet événement :

- L'ITCF Renée Joffroy qui réalise un reportage photos tout au long du salon.
- Le Centre Educatif de la Saint-Union de Tournai qui s'occupe de l'organisation de la garderie.
- L'ITCF VAL-ITMA qui s'occupe du service et de la préparation du cocktail d'inauguration et du petit déjeuner des exposants.

- L'Institut Saint-Luc qui imprime les catalogues pour les visites du public primaire et les fiches Mercator.
- L'ULM Les Ursulines - La Madeleine de Tournai qui s'occupe de l'accueil des visiteurs.
- L'Institut Provincial Gabrielle Petit qui s'occupe de la décoration florale du hall pendant l'événement.
- L'Athénée Provincial de Leuze qui encadre les classes de 6e primaire qui participent aux animations.
- L'Institut Provincial d'Enseignement Secondaire de Tournai qui encadre les classes de 6e primaire qui participent aux animations.
- L'Institut Communal d'Enseignement Technique de Mouscron qui s'occupe de la restauration.

Son **partenaire média** : Notélé

BIENVENUE DANS CETTE

3^e édition du salon

ITINERAIRES SECONDAIRES



Centré sur **l'enseignement secondaire**, cet événement est destiné aux **élèves de fin de primaire**, aux **élèves de l'enseignement secondaire**, au **personnel enseignant** et aux **parents**, ainsi qu'aux **personnes en recherche de formation ou en reconversion professionnelle**.

Des écoles secondaires, CEFA, centres de formation, organismes de langues, acteurs jeunesse, etc. sont présents au salon. Des nombreuses **animations et démonstrations métiers** sont proposées tout au long de l'événement.

Découvre les **5 espaces**

- Information - Orientation
- Enseignement secondaire
- Emploi - Formation
- International
- Jeunesse

Comment le SIEP peut t'aider ?



Stand 1

Accueil et information

→ Un espace pour t'accueillir et te guider au sein du salon. Des conseiller·ères pour répondre à toutes tes questions sur les études, les options, les formations et les métiers.



Stand 2

Publications

→ Un espace publications pour découvrir nos Carnets d'orientation, SIEP MAG, Carnets Métiers, etc.



Stand 3

Un pas vers ton orientation



→ Cet espace de sensibilisation à la démarche d'orientation a pour objectif d'amener chacun·e, quel que soit son profil, à se poser les bonnes questions pour apprendre à se connaître, découvrir les métiers et secteurs professionnels mais aussi avoir une idée du panel de formations et d'études possibles. Des conseiller·ères en orientation du SIEP sont présentes pour susciter la réflexion et proposer des supports adaptés à chacun·e.

Concours primaire

→ Les classes de 6^e primaire de Wallonie picarde ont imaginé un métier de demain. Vote pour la meilleure réalisation !

Stand 4

Mercator



→ En quelques minutes, ce quiz interactif t'aide à mettre au point un parcours de visite adapté à tes centres d'intérêt. C'est simple ! Tu swipes pour sélectionner les actions professionnelles qui t'intéressent ou que tu aimerais réaliser à l'avenir. A la fin, Mercator t'indique les secteurs avec lesquels tu as le plus d'affinités et les stands à ne pas manquer !

Stand photos



→ Prends-toi en photo avec ta famille ou tes ami·es pour garder un souvenir de ta visite avec un décor aux couleurs d'Itinéraires secondaires.



www.cespleuze.be

CENTRE EDUCATIF SAINT-PIERRE

Collège et Institut Saint-Eloi

Tour Saint-Pierre 11
7900 Leuze-en-Hainaut
069 66 96 10
contact@cespleuze.be

**ENSEIGNEMENT
Fondamental - Secondaire - CEFA**

Mot de la Ministre



Chères étudiantes,

Chers étudiants,

Choisir une orientation, c'est avant tout apprendre à mieux se connaître. Vos envies, vos talents, vos intérêts évolueront, tout comme le monde qui vous entoure. Aujourd'hui, des métiers se transforment, d'autres apparaissent, et certains n'existent pas encore. Face à ces changements, la curiosité, la formation et l'envie d'apprendre tout au long de la vie seront vos meilleurs alliés.

Le Salon du SIEP est l'occasion idéale pour explorer les multiples possibilités qui s'offrent à vous. Vous y découvrirez la diversité de notre enseignement supérieur, les formations qualifiantes, l'apprentissage en alternance ou encore l'enseignement pour adultes. À tout âge, il est possible d'évoluer, de se réorienter, de renouer avec un rêve ou de bâtir un nouveau projet.

À l'heure du numérique et de l'intelligence artificielle, les compétences de demain reposeront sur l'esprit critique, la créativité et la capacité d'adaptation. Ce salon est donc plus qu'un lieu d'information : c'est un espace d'inspiration, où chacun peut trouver une voie porteuse de sens, une vocation ou un projet à son image.

Pour poursuivre votre réflexion, la Fédération Wallonie-Bruxelles met à votre disposition des outils numériques : ADA-Intérêts (ada.mesetudes.be), pour découvrir vos centres d'intérêt, ainsi que les portails mese-tudes.be et monorientation.be, véritables boussoles pour explorer les études, les métiers et leurs débouchés.

L'avenir appartient à celles et ceux qui osent explorer. En venant ici, vous faites déjà un premier pas. Prenez le temps de rencontrer, d'écouter, de questionner. Osez découvrir des filières ou des métiers auxquels vous n'auriez pas pensé : certains vous surprendront, d'autres, peut-être, vous passionneront.

Je vous souhaite une visite enrichissante et, surtout, un parcours épanouissant.

Valérie Glatigny

Ministre de l'Education et de l'Enseignement pour Adultes



 **Province de Hainaut**

ENSEIGNEMENT PROVINCIAL DE WALLONIE PICARDE

- SECONDAIRE -
- ENSEIGNEMENT POUR ADULTES -
- INTERNATS -
- CEFA -

INFOS & INSCRIPTIONS



www.etudierenhainaut.be/wapi

Étudier en Hainaut!

Saint-Luc Tournai
Ens. secondaire artistique

+32 (0)69 250 350

Chaussée de Tournai 7
Ramegnies-Chin

WWW.ISLT.BE



Portes ouvertes
Dim. 12 avril 26

Nos outils d'aide à l'orientation



Téléchargement

Pour les jeunes qui terminent le 1^{er} degré et qui s'interrogent sur la suite de leur parcours scolaire.



Téléchargement

Pour les jeunes qui terminent la 4^e secondaire et qui s'interrogent sur la suite de leur parcours scolaire.



Téléchargement

Un magazine pour comprendre l'enseignement secondaire, sa structure, ses filières, avec des infos claires et des ressources utiles pour mieux s'y retrouver.



Téléchargements

Kit pédagogique pour les jeunes de la fin de primaire au début du secondaire. Ce jeu permet de découvrir les métiers de façon ludique. Il est accompagné d'une BD qui vise à sensibiliser les jeunes à une première démarche essentielle en matière d'orientation : l'exploration de soi et du monde professionnel.

Pour découvrir et obtenir ces publications,
rends-toi sur le stand n°2 du salon.
Aussi disponibles dans les centres SIEP !

Zoom sur l'enseignement secondaire de plein exercice



Le Pacte pour un Enseignement d'Excellence va transformer l'organisation des secondaires dans les prochaines années. Cette page explique le système actuel, les changements prévus et les éléments déjà mis en place.

SYSTÈME ACTUEL

L'enseignement secondaire ordinaire de plein exercice s'organise sur 6 années d'études, divisées en 3 degrés :

- 1^{er} degré : 1^e et 2^e années
- 2^e degré : 3^e et 4^e années
- 3^e degré : 5^e et 6^e années

1^{ER} DEGRÉ

Le 1^{er} degré s'organise en deux parcours différents : le **degré commun**, pour les élèves titulaires du CEB (certificat d'études de base) et le **degré différencié**, pour les élèves n'ayant **pas obtenu le CEB** en fin de 6^e primaire. Le degré différencié propose un parcours pédagogique différent permettant aux élèves d'acquérir le CEB en fin de 1^{ère} et/ou en fin de 2^e.

Un élève peut passer maximum 3 ans dans le 1^{er} degré. S'il atteint cette limite, il est redirigé vers une 3^e professionnelle.

2^E ET 3^E DEGRÉS

Dès la 3^e secondaire, les élèves doivent choisir une option, elles sont réparties en plusieurs filières :

- **Général (G)** : cette filière prépare aux **études supérieures**. On y apprend beaucoup de théorie.
- **Technique de transition (TT)** : cette filière prépare aussi aux **études supérieures** mais les cours à option y sont plus nombreux.
- **Technique de qualification (TQ)** : cette filière prépare à un **secteur professionnel** ou à un **métier**.
- **Professionnel (P)** : cette filière prépare concrètement à un **métier**.

TITRES DÉLIVRÉS :

- Dans toutes les filières : **CESS** (Certificat d'Enseignement Secondaire Supérieur) à la fin de la 6^e année (sauf en professionnel où il faut suivre une 7^e année pour l'obtenir).
- En TQ et P : **certificat de qualification**

CHANGEMENTS PRÉVUS

UN TRONC COMMUN ALLONGÉ

Avec le Pacte pour un Enseignement d'Excellence, la 3^e sera également une année commune à tout le monde. Le but est que le tronc commun devienne un parcours polytechnique et pluridisciplinaire mettant l'accent sur l'orientation. Une plus grande attention est donnée aux aptitudes manuelles, techniques et technologiques, ainsi qu'à l'art et la culture.

Les élèves entrant en secondaire en 2026-2027 devront choisir une option seulement à partir de la 4^e secondaire.



DES REDOUBLEMENTS EXCEPTIONNELS

Le redoublement n'est pas interdit mais il doit être exceptionnel. Les enseignant·es et équipes éducatives doivent d'abord mettre en place des aides comme la différenciation ou l'accompagnement spécialisé. Le Pacte met en place une nouvelle approche qui personnalise les apprentissages, crée des dialogues entre les différents acteurs (élèves, parents, professeurs, etc.) et propose d'apprendre chacun à son rythme.

LES ACTIVITÉS D'ORIENTATION

Le tronc commun intègre « l'approche éducative à l'orientation » dans tous les cours, à tous les niveaux, en favorisant des activités visant la connaissance de soi et l'ouverture au monde. Les 3 années de tronc commun en secondaire devront compter, au moins, 128 périodes accordées aux activités d'orientation.

ÉLÉMENTS DÉJÀ MIS EN PLACE

LE DOSSIER D'ACCOMPAGNEMENT DE L'ÉLÈVE (DACCE)

Un dossier d'accompagnement suit l'élève tout au long de sa scolarité. Il contient des informations administratives (contacts, parcours scolaire, certifications, etc.). Pour les élèves en difficulté, on y retrouve aussi un bilan de synthèse qui reprend des informations sur d'éventuels troubles d'apprentissage, des aménagements raisonnables, etc. Cet outil permet de mieux accompagner les élèves.

VALORISATION DE L'ENSEIGNEMENT QUALIFIANT

Les filières qualifiantes (TQ et P) font partie du « Parcours d'Enseignement Qualifiant » (PEQ), qui prépare à un métier. Le PEQ repose sur un apprentissage modulaire : il faut valider progressivement, tout au long de l'année, des unités d'apprentissage. C'est au terme de la 4^e que l'élève confirme son choix d'orientation.

Le PEQ comprend au moins un stage. L'objectif est de mieux connecter les apprentissages au monde du travail. Les options proposées en secondaire sont en phase avec l'évolution des métiers.

EN CONCLUSION

Le choix du parcours scolaire est important, car il va influencer le choix des études, du travail, d'une formation... Il est conseillé d'en parler avec ses parents, avec ses professeurs et/ou avec une conseiller·ère d'orientation afin de faire le meilleur choix.

L'enseignement secondaire en alternance, un pas vers l'emploi !



L'enseignement secondaire en alternance (CEFA) permet d'alterner formation théorique à l'école et stage pratique en entreprise : une bonne manière de continuer à apprendre tout en s'insérant sur le marché du travail.

Le principe du CEFA est de passer 2 jours par semaine dans un Centre d'Education et Formation en Alternance (CEFA) pour suivre des cours généraux (français, mathématiques, etc.) et des cours de formation professionnelle. Les 3 jours derniers de la semaine se passent en entreprise sous contrat de stage. Il y a une petite rémunération qui varie en fonction de l'âge du stagiaire et du niveau de formation.

AVANTAGES DE L'ALTERNANCE

- Une formation individualisée encadrée par un-e accompagnateur-ice qui joue le rôle d'interface entre le CEFA et l'entreprise.
- Une première expérience professionnelle rémunérée évoluant en fonction de l'âge du jeune et de l'avancement de sa formation.
- Une certification semblable à celles délivrées dans l'enseignement de plein exercice ou une qualification spécifique à l'alternance.
- Un accès plus aisé à l'emploi au terme de la formation.

CONDITIONS D'ADMISSION


- Avoir 15 ans et avoir déjà fréquenté l'enseignement secondaire de plein exercice pendant deux ans ;
- Ou avoir entre 16 ans et 18 ans ;
- Ou avoir entre 18 et 20 ans à condition d'avoir conclu un contrat de travail légal ;
- Ou avoir entre 21 et 25 ans à condition d'être inscrit dans un CEFA au plus tard le 1er octobre de l'année de tes 21 ans et avoir conclu un contrat de travail légal.

FORMATION « ARTICLE 45 » OU « ARTICLE 49 » ?

Il est important de bien différencier ces 2 types de formations car les formations « article 45 » permettent d'acquérir des compétences spécifiques à l'enseignement en alternance tandis que les formations « article 49 » permettent d'acquérir les mêmes compétences que dans l'enseignement de plein exercice. A la fin du cursus « article 49 », il est alors possible d'obtenir le CESS (dans le cas des options correspondant aux options en humanités professionnelles, il sera possible de l'obtenir au terme d'une 7^e année).



Année 2025/2026



COLLEGE TECHNIQUE SAINT HENRI
OSEZ LA TECHNIQUE

1er degré
1ère Tronc commun
2ème commune et différenciée


2ème et 3ème degrés
Transition technique
Qualification technique
Qualification professionnelle

Formation en alternance (CEFA)
Ecole - Entreprise

Internat
Pour filles et garçons

Enseignement pour Adultes

PORTES OUVERTES 29 ET 30 MAI
SÉANCE D'INFORMATION TRONC COMMUN
LE VENDREDI 23 JANVIER

 Plus d'infos sur notre site
WWW.STHENRI.be

50, Avenue Royale
7700 Mouscron
Tél: 056/855700

Programme du salon

Démos métiers & animations



Démonstrations métiers

ARTS APPLIQUÉS

Stand 21 Institut Don Bosco Tournai

- Conception de mug et/ou de badge

Stand 25 Institut Saint-Luc Tournai

- Cyanotype
- Gravure
- Sérigraphie

Stand 26 Hainaut Enseignement Wallonie Picarde

- Le monde artistique à portée de mains*
- Place à la danse et à la démonstration* (11h30 – Salle vitrée)

Stand 38 ITCF Renée Joffroy

- Création scénique photographiée et retouche photo

Stand 40 Institut de la Sainte-Union de Kain

- On vous fait passer à travers l'écran

CONSTRUCTION

Stand 21 Institut Don Bosco Tournai

- Réalisation d'un sous-verre
- Découpage de formes

Stand 23 Constructiv

- Simulateur de conduite d'engins de chantier
- Lecture de plans et jeux de construction

Stand 25 Institut Saint-Luc Tournai

- Porte-clés en bois

Stand 31 Athénée Royal Thomas Edison Mouscron

- Réalisation de collage

Stand 34 ITCF Val Itma

- Maçonnerie
- Fabrication d'un porte-clé

Stand 37 Athénée Royal Enghien

- Fabrique ton souvenir en bois

Stand 38 ITCF Renée Joffroy

- Construction d'un mur simple

ECONOMIE

Stand 20 ICET Mouscron

- Quiz du meilleur vendeur

Stand 37 Athénée Royal Enghien

- Bureau Fun'challenge

Stand 41 ULM Les Ursulines – La Madeleine

- Je découvre le métier de vendeur/vendeuse

HÔTELLERIE – ALIMENTATION

Stand 26 Hainaut Enseignement Wallonie Picarde

- Un cocktail de saveurs

Stand 34 ITCF Val Itma

- Biscuit au chocolat
- Travail du massepain

Stand 39 Food at Work

- Fabrication de brochettes de bonbons
- Réalité virtuelle : missions dans une usine alimentaire

Stand 40 Institut de la Sainte-Union de Kain

- Crêpes, chocolat et barbe à papa, tout un programme

INDUSTRIE

Stand 20 ICET Mouscron

- Initiation à l'impression 3D

Stand 21 Institut Don Bosco Tournai

- Conduite d'une grue hydraulique
- Combinaison électrique

Stand 22 Fonds Social Transport et Logistique

- Camionneur en herbe

Stand 24 Institut Notre Dame – Ecole des frères

- Initiation à la programmation et à la robotique

Stand 26 Hainaut Enseignement Wallonie Picarde

- La robotique : apprendre à coder en s'amusant

Stand 33 Athénée Royal Jules Bara

- Robot Thymio

Stand 34 ITCF Val Itma

- Cycle-vélo

Stand 37 Athénée Royal Enghien

- Prends le contrôle de la fée électrique

Stand 38 ITCF Renée Joffroy

- Identification des outils du mécanicien d'entretien automobile

Stand 43 Collège Technique Saint-Henri asbl

- Robotique

SCIENCES APPLIQUÉES

Stand 19 Centre éducatif de la Sainte Union

- Préparation de gélules et quiz
- Titrage acide-base
- Observations au microscope

Stand 33 Athénée Royal Jules Bara

- Découverte des couleurs

Stand 43 Collège Technique Saint-Henri asbl

- Chimie – Agroalimentaire

SERVICES AUX PERSONNES

Stand 19 Centre éducatif de la Sainte Union

- Simulateur de vieillissement
- Grimage et esthétique

Stand 26 Hainaut Enseignement Wallonie Picarde

- Le monde de la beauté et du soin
- Le monde du soin sous forme de jeu

Stand 37 Athénée Royal Enghien

- Inclusion et solidarité

Stand 38 ITCF Renée Joffroy

- Jeu Memory et Crack List sur les métiers de la puériculture
- Démonstrations de Drill et de mise en peloton* (13h, 14h, 15h et 16h – salle vitrée)

Stand 41 ULM Les Ursulines – La Madeleine

- Je découvre le métier de coiffeur/coiffeuse
- Je découvre le métier d'animateur/animateur

Stand 43 Collège Technique Saint-Henri asbl

- Immersion dans un salon de coiffure

* : uniquement le samedi

Animations

Stand 6 Acachina ASBL

- Le boulier chinois
- La calligraphie chinoise

Stand 7 Fondation Raoul Follereau – Action Damien

- Jeu de cubes géants

Stand 8 ASBL La Famille Heureuse

- Divers'Séki

Stand 10 Maisons de jeunes

- Animations diverses

Stand 11 Centre de Rencontres et d'Hébergement

- Animations diverses

Stand 12 Infor Jeunes Tournai et Ath

- Droits et devoirs des jeunes

Stand 14 Ocarina Hainaut Picardie

- Roue des questions
- Cadre photo

Stand 15 WEP Programmes à l'étranger

- Roue aux cadeaux

Stand 19 Centre éducatif de la Sainte Union

- Jeux de société en langues étrangères

Stand 32 Centre Educatif Saint-Pierre

- Présentation et démonstration du Chromebook

Stand 36 Athénée Royal René Magritte

- Quand Harry Potter rencontre René Magritte

Stand 38 ITCF Renée Joffroy

- Enquête de lecture sur les métiers techniques

Stand 39 Food at Work

- Concours du globe alimentaire



PRIMAIRE COLLÈGE LYCÉE INTERNAT

École française, bilingue et internationale à Lille
de la Petite Section à la Terminale

ecolejeanninemanuel.org • +33 3 20 65 90 50 • secretariat-lille@ejm.net

Liste des exposants

INFORMATION ET ORIENTATION

1 | SIEP MOUSCRON

Accueil et information
Rue de Tourcoing 68 – 7700 Mouscron
056/33 69 48 – siep.mouscron@siep.be
www.siep.be

2 | PUBLICATIONS

CONCOURS PRIMAIRE

STAND PHOTO

3 | UN PAS VERS TON ORIENTATION

4 | MERCATOR

5 | LE CARREFOUR DES MÉTIERS DE TOURNAI

Rue des Puits l'Eau 2/A – 7500 Tournai
069/88 20 03 – info.tournai@cdmetiers.be
www.cdmcharleroi.be/nos-lieux/tournai

9 | GARDERIE

JEUNESSE

6 | ACACHINA ASBL

Rue du rempart 31 – 7500 Tournai
0485/42 83 03 – qin.z88@gmail.com

7 | FONDATION RAOUL FOLLEREAU – COMITÉ LOCAL ACTION DAMIEN ASBL

Rue des Rieux 12 – 7522 Marquain
0472/55 20 61 – mich3.devos@gmail.com

8 | CENTRE DE PLANNING FAMILIAL – ASBL LA FAMILLE HEUREUSE

Rue de la Wallonie 16 – 7500 Tournai
069/84 72 04 – fhtournai@gmail.com
www.familleheureuse.weebly.com

CENTRES DE JEUNES WALLONIE PICARDE

10 | MAISONS DE JEUNES

Carpe Diem – Centre de jeunes d'Antoing – La Frégate – La Prairie – La Ruche – Les Chardons – Masure 14 – Oxy'Jeunes – Paja – Port'Ouverte – Vaniche

11 | CENTRES DE RENCONTRES ET D'HÉBERGEMENT

Auberge de jeunesse de Tournai – Centre Protestant d'Amougies

12 | CENTRES D'INFORMATION JEUNESSE

Infor Jeunes Ath – Infor Jeunes Tournai

13 | JEUNES FGTB WALLONIE PICARDE

Rue du crampon 12A – 7500 Tournai
069/88 18 05 – arthur.bohems@fgtb.be
www.fgtbwapi.be/jeunes

14 | OCARINA TOURNAI

Rue Saint-Brice 44 – 7500 Tournai
069/88 37 30 – tournai@ocarina.be
www.ocarina.be

INTERNATIONAL

15 | WEP – PROGRAMMES À L'ÉTRANGER

Avenue de Jette 26 – 1081 Koekelberg
02/534 53 50 – info@wep.be
www.wep.be

16 | EF EDUCATION FIRST

Avenue Louise 279
1050 Bruxelles – 02/513 30 30
info.be@ef.com – www.ef.be

17 | YFU BRUXELLES – WALLONIE ASBL

Rue de la station 73-75 – 4430 Ans
04/223 76 68 – info@yfu-belgique.be
www.yfu-belgique.be

18 | AFS PROGRAMMES INTERCULTURELS

Boulevard du Triomphe 173/2
1160 Auderghem
02/743 85 40 – info-please@afs.org
www.afsbelgique.be

44 | ECOLE JEANNINE MANUEL

Rue Albert Bailly 418bis
59700 Marc-en-Baroeul
+33 3 20 65 90 50 – secretariat-lille@ejm.net
www.ecolejeanninemanuel.org

ENSEIGNEMENT SECONDAIRE

19 | CENTRE EDUCATIF DE LA SAINTE-UNION

Chaussée de Lille 12 – 7500 Tournai
069/22 18 22 – direction@cesu.be
www.cesu.be

20 | ICET MOUSCRON

Rue de Lassus 20 – 7712 Herseaux
056/86 09 13 – icetadmi@gmail.com
www.icetmouscron.be

21 | INSTITUT DON BOSCO TOURNAI

Boulevard Léopold 63 – 7500 Tournai
069/89 18 18 – info@donbosco-tournai.be
www.donbosco-tournai.be

22 | FONDS SOCIAL TRANSPORT ET LOGISTIQUE

Boulevard de Smet de Naeyer 115
1090 Bruxelles
02/424 30 80 – info@fstl.be
www.fstl.be

23 | CONSTRUCTIV

Boulevard André Delvaux 15/3-3
7000 Mons
065/39 47 90 – info@constructiv.be
www.constructiv.be

24 | INSTITUT NOTRE DAME – ECOLE DES FRÈRES

Rue du Four Chapitre 3 – 7500 Tournai
069/22 40 92 – contact@efty.be
www.efty.be

25 | INSTITUT SAINT- LUC TOURNAI

Chaussée de Tournai 7
7520 Ramegnies-Chin
069/25 03 50 – secretariat@isl.be
www.isl.be

HAINAUT ENSEIGNEMENT WALLONIE PICARDE

Rue Paul Pastur 4 – 7500 Tournai
069/25 37 00 – direction.wapi@hainaut.be
www.etudierenhainaut.be/wapi

26 | DÉMONSTRATION MÉTIERS

28 | INTERNATS

29 | CEFA WAPI

Rue Saint Eleuthère 16 – 7500 Tournai
Boulevard Léopold III 40 – 7600 Péruwelz
Rue Paul Pastur 11 – 7800 Ath
Rue du Rempart 16
7900 Leuze-en-Hainaut
069/88 11 90 – cefa.wapi@hainaut.be
www.etudierenhainaut.be/centre-education-formation-alternance-tournai.html

30 | ENSEIGNEMENT SECONDAIRE

INSTITUT PROVINCIAL D'ENSEIGNEMENT SECONDAIRE ATH – IPES ATH

Rue Paul Pastur 11 – 7800 Ath
068/26 46 82 – ipes.ath@hainaut.be
www.etudierenhainaut.be/institut-provincial-enseignement-secondaire-ath.html

ATHÉNÉE PROVINCIAL LEUZE – APL

Rue du Rempart 16
7900 Leuze-en-Hainaut
069/67 21 10 – athenee.leuze@hainaut.be
www.etudierenhainaut.be/athenee-provincial-leuze-en-hainaut.html

INSTITUT PROVINCIAL D'ENSEIGNEMENT SECONDAIRE TOURNAI – IPES TOURNAI

Boulevard Léopold 92 bis
7500 Tournai
069/45 28 70 – ipes.tournai@hainaut.be
www.etudierenhainaut.be/institut-provincial-enseignement-secontaire-tournai.html

INSTITUT D'ENSEIGNEMENT SECONDAIRE PROVINCIAL PARAMÉDICAL – IESPP

Rue de la Lys 1 – 7500 Tournai
069/88 40 60 – secretariat.iespp@hainaut.be
www.etudierenhainaut.be/iespp-institut-provincial-paramedical.html

31 | ATHÉNÉE ROYAL THOMAS EDISON

Place de la justice 1 – 7700 Mouscron
056/85 98 98
secretariat@arthomasedison.be
www.arthomasedison.be

32 | CENTRE ÉDUCATIF SAINT-PIERRE

Tour Saint-Pierre 11
7900 Leuze-en-Hainaut
069/66 96 10 – contact@cespleuze.be
www.cespleuze.be

33 | ATHÉNÉE ROYAL JULES BARA

Rue Duquesnoy 24 – 7500 Tournai
069/89 06 02
direction@atheneejulesbara.be
www.atheneejulesbara.be

34 | ITCF VAL-ITMA

Chaussée de Lille 2 – 7500 Tournai
069/89 02 50 – info@valtima.be
www.valitma.be

35 | WALLONIE-BRUXELLES ENSEIGNEMENT – INFOS GÉNÉRALES

Maison WBE, Boulevard Pachéco 32
1000 Bruxelles
www.wallonie-bruxelles-enseignement.be

36 | ATHÉNÉE ROYAL RENÉ MAGRITTE

Rue Watterman 27 – 7860 Lessines
068/33 45 51 – secretariat@ar-lessines.be
www.ar-lessines.be

37 | ATHÉNÉE ROYAL ENGHEN

Rue Montgomery 73 – 7850 Enghien
02/397 07 87 – secretariat@arenghein.be
www.arenghein.be

38 | ITCF RENÉE JOFFROY

Chaussée de Valenciennes 48 – 7801 Ath
068/26 50 50 – info@joffroy.be
www.joffroy.be

39 | FOOD AT WORK

Rue de Birmingham 225
1070 Anderlecht
02/528 89 50 – info@alimento.be
www.alimento.be et www.foodatwork.be

40 | INSTITUT DE LA SAINTE-UNION DE KAIN

Rue Montgomery 71 – 7540 Kain
069/89 03 89 – accueil@sukain.be
www.sukain.be

41 | ULM LES URSULINES

- LA MADELEINE

Rue de la Madeleine 29 – 7500 Tournai
069/88 96 00 – direction@ulm-tournai.be
www.ulm-tournai.be

42 | INSTITUT TECHNIQUE LIBRE D'ATH

Boulevard du château 12 – 7800 Ath
068/26 88 80 – secretariat@itlath.info
www.itlath.info

43 | COLLÈGE TECHNIQUE SAINT-HENRI ASBL

Avenue Royale 50 – 7700 Mouscron
056/85 57 00 – st.henri@skynet.be
www.sthenri.be

EMPLOI - FORMATION

27 | INSTITUT PROVINCIAL GABRIELLE PETIT

Rue Paul Pastur 2 – 7500 Tournai
069/25 37 32
Rue Paul Pastur 49
7900 Leuze-en-Hainaut
069/67 21 26
www.etudierenhainaut.be/institut-provincial-gabrielle-petit.html

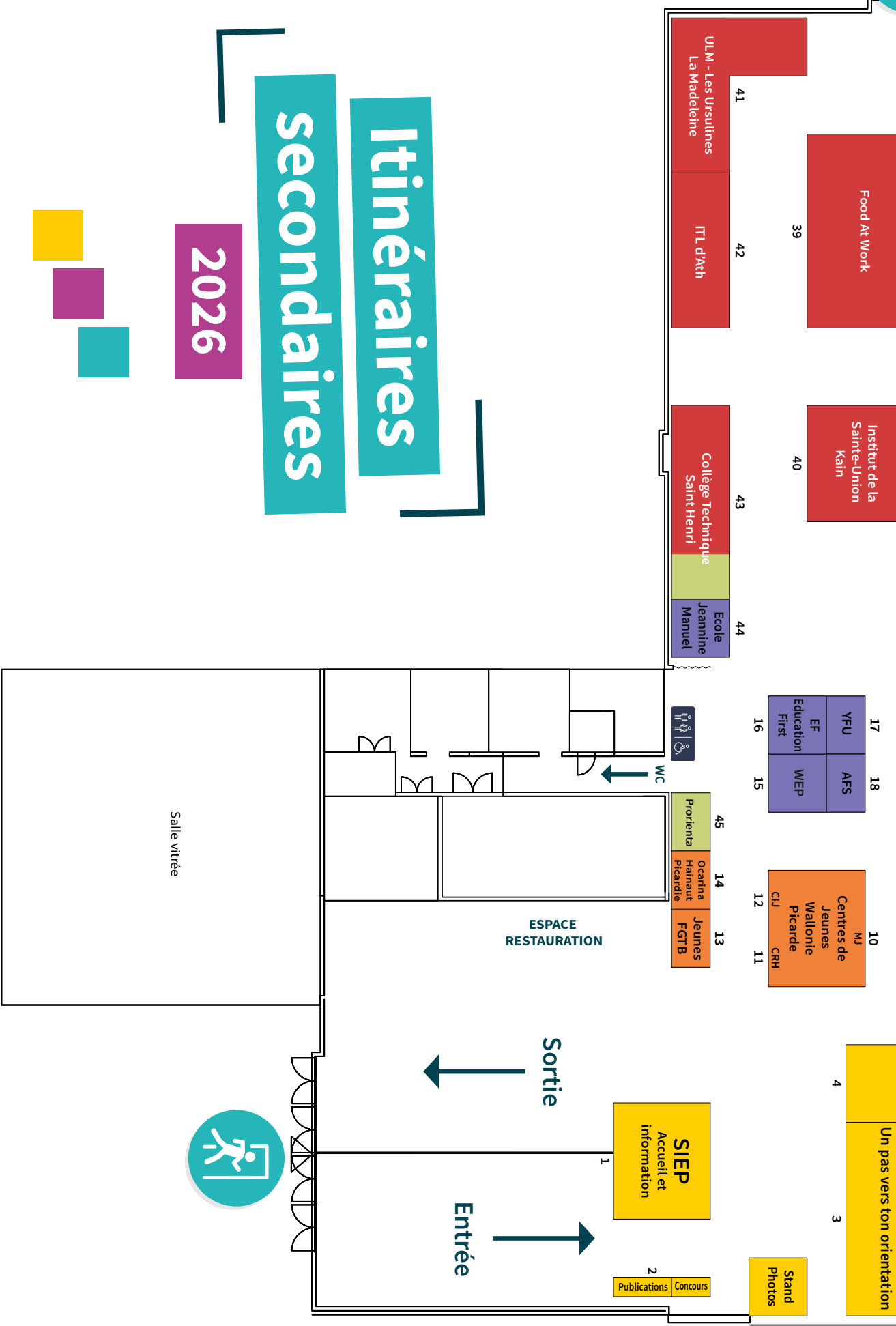
43 | COLLÈGE TECHNIQUE SAINT HENRI ASBL – PROMOTION SOCIALE

Avenue Royale 50 – 7700 Mouscron
056/85 57 28 – promsoc@sthenri.be
www.sainthenri-promsoc.be

45 | PRORIENTA – CFRP ASBL

Vieux Chemin d'Ath 1 – 7548 Tournai
069/89 08 50 – info@protienta.be
www.prorienta.be

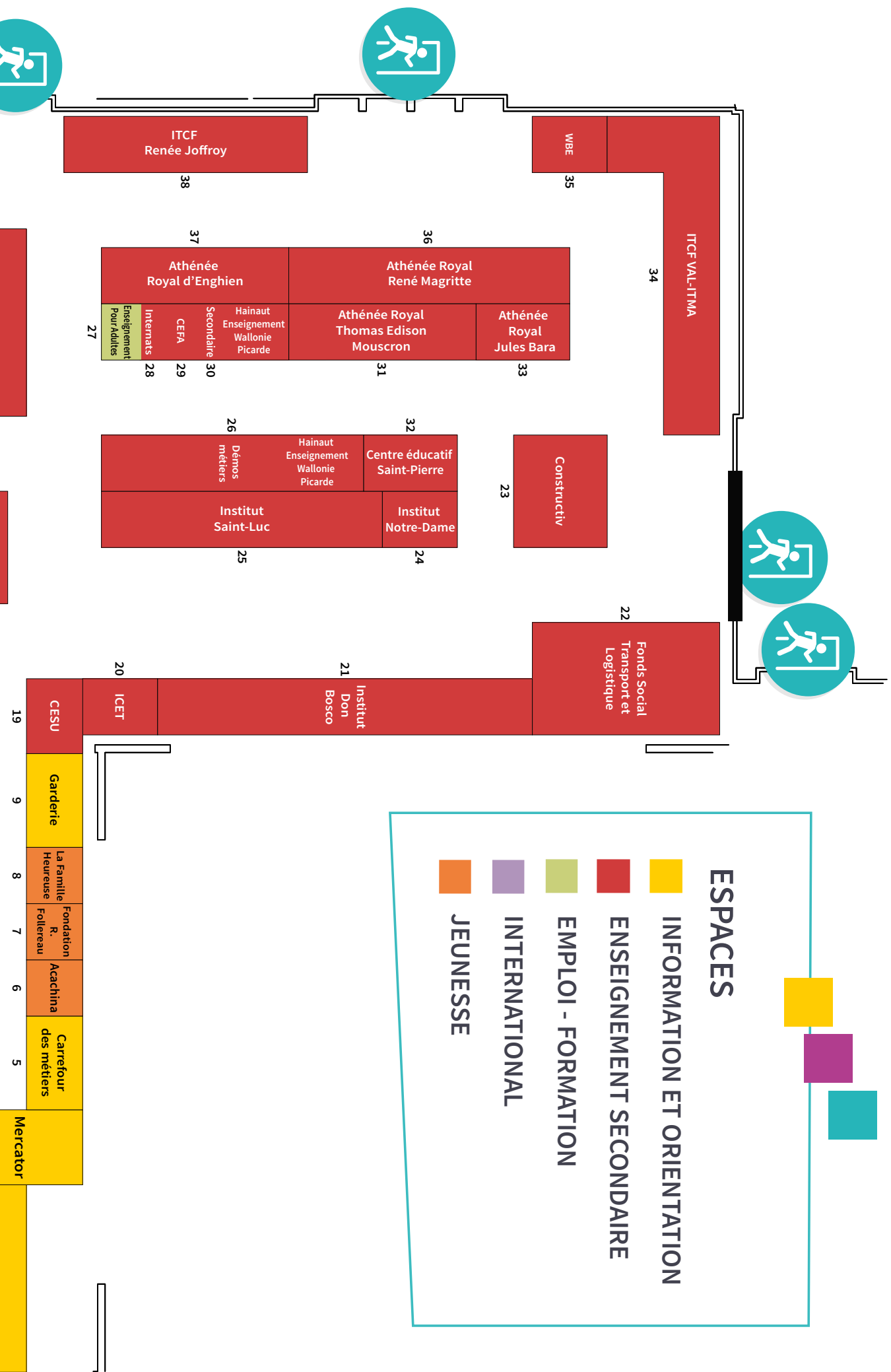




Itinéraires secondaires

2026

Plan du salon



Répertoires des offres de formations

ENSEIGNEMENT SECONDAIRE – ALTERNANCE

p : périodes

ENSEIGNEMENT SECONDAIRE GÉNÉRAL

Immersion en néerlandais	32, 37, 41
Immersion en anglais	30
Allemand III 2p [5-6]	30
Allemand III 4p [5-6]	33
Anglais I 2p [5-6]	40
Anglais II 2p [5-6]	32
Anglais I 4p [3-6]	19, 24, 30, 31, 33, 36, 38, 40, 41
Anglais II 4p [3-6]	19, 24, 30, 31, 32, 33, 36, 37, 38, 40, 41
Arts du spectacle et techniques de diffusion [7]	25
Education artistique : arts d'expression [3-6]	41
Education physique [3-4]	36
[3-6]	38
Education technique et technologique 4p [3-6]	40
Espagnol III 4p [5-6]	30, 31, 33, 36, 37, 38
Géographie 4p [5-6]	19, 33, 37
Histoire 2p [5-6]	32
Histoire 4p [5-6]	32, 33, 36, 37, 40
Latin 4p [3-4]	41
[3-6]	31, 32, 33, 36, 37
Mathématiques 2p [5-6]	30, 31, 32, 33, 37, 40, 41
Mathématiques 4p [5-6]	19, 24, 30, 31, 32, 33, 36, 37, 38, 40, 41
Mathématiques 6p [5-6]	19, 24, 32, 33, 36, 37, 38, 40, 41
Mathématiques-Sciences [7]	33
Néerlandais I 2p [5-6]	40
Néerlandais I 4p [3-6]	19, 24, 30, 31, 32, 33, 36, 37, 38, 40, 41
Néerlandais II 4p [3-6]	19, 24, 30, 31, 33, 36, 38, 40, 41
Sciences 3p [3-6]	19, 24, 30, 31, 32, 33, 36, 37, 40, 41
[5-6]	38
Sciences 5p [3-4]	20, 24, 30, 31, 32, 33, 36, 37, 38, 40, 41
Sciences 6p [5-6]	24, 30, 31, 32, 33, 36, 37, 38, 40, 41
Sciences économiques 4p [3-6]	19, 31, 32, 33, 36, 37, 41
Sciences sociales 4p [3-6]	24, 32, 36, 40

ENSEIGNEMENT SECONDAIRE TECHNIQUE DE TRANSITION

Agronomie	
Sciences agronomiques [3-4]	30
Arts appliqués	
Arts [3-6]	25
Audiovisuel [5-6]	40
Artistique de transition	
Arts-sciences [3-6]	30
Danse [3-6]	30
Construction	
Constructiv (informations générales)	23
Economie	
Sciences économiques appliquées [3 et 5] : 30	[3-6] : 24
Industrie	
Scientifique industrielle : électromécanique [3-6]	21, 42, 43
[3 et 5]	30
Sciences appliquées	
Biotechnique [3-4]	19, 32

[5-6]	32, 40
Informatique [3-6]	24, 30
Sciences appliquées [3-6]	19, 30

Services aux personnes

Education physique [3-6]	30, 41, 43
Sciences paramédicales [5-6]	19, 30
Sciences sociales et éducatives [3-4]	30, 40
[5-6]	20, 30, 38

Sport-études

Cyclisme [3-6]	20
Football masculin [3-6]	20
Football féminin [3-6]	20
Gymnastique [3-6]	20

ENSEIGNEMENT SECONDAIRE TECHNIQUE DE QUALIFICATION

Agronomie

Agent-e technique de la nature et des forêts [4-5-6]	30
Agriculteur-riche [4-5-6]	30, 32
Agronomie [3]	32
Horticulture [3]	30
Technicien-ne en horticulture [4-5-6]	30

Artistique de qualification

Arts plastiques (Illustration / Volume / Dessin) [3-6]	30
[4-6]	25

Arts appliqués

Année polyvalente (optique, mécanique, infographie) [3]	36
Technicien-ne en infographie [4-5-6]	21, 30, 36
Technicien-ne en photographie [4-5-6]	25, 38
Techniques artistiques [3]	25, 30
Techniques artistiques (infographie) [3]	30
Techniques artistiques (orientées photographie) [3]	38

Construction

Construction [3]	21
Constructiv (informations générales)	23
Industrie du bois [3]	21, 42
Technicien-ne de fabrication bois et matériaux associés [4-5-6]	21, 42
Technicien-ne en construction et travaux publics [4-5-6]	21

Economie

Agent-e en accueil et tourisme [4-5-6]	38, 41
Gestion [3]	24, 30, 31
Secrétariat-tourisme [3]	37, 38
Technicien-ne commercial-e [4-5-6]	24, 31
Technicien-ne de bureau [4-5-6]	37
Technicien-ne en comptabilité [4-5-6]	24, 30

Hôtellerie-alimentation

Food at Work (informations générales)	39
Hôtellerie [3]	40
Hôtelier-ère-restaurateur-riche [4-5-6]	30, 34, 40
Restauration [3]	30, 34, 40

Industrie

Année polyvalente (optique, mécanique, infographie) [3]	36
Electromécanique [3]	21, 32, 37, 38, 42, 43
Electricien-ne – automatique [5-6]	30, 42, 43

Electricien·ne en maintenance industrielle [4]	30, 42
[4-5-6]	21, 32, 37, 38, 43
Mécanicien·ne automaticien·ne [5-6]	42
Mécanicien·ne de maintenance industrielle [4]	30, 42
Mécanicien·ne polyvalent·e automobile [4-5-6]	21, 30
Mécanique automobile [3]	30
Technicien·ne en équipements thermiques [4-5-6]	42
Technicien·ne en informatique [4-5-6]	21, 42
[5-6]	30
Technicien·ne en systèmes d'usinage [4-5-6]	21

Sciences appliquées

Année polyvalente (optique, mécanique, infographie) [3]	36
Assistant·e pharmaceutico-technique [5-6]	36
[4-5-6]	19
Opticien·ne [7]	36
Optique [4-5-6]	36
Technicien·ne chimiste [5-6]	43
Technicien·ne des industries agroalimentaires [4]	43
[4-5-6]	19
Techniques sciences [3]	43

Services aux personnes

Agent·e d'éducation [4-5-6]	30, 32, 38, 40
Animateur·rice [4-5-6]	30, 31, 38, 41
Année polyvalente services [3]	30
Aspirant·e aux métiers de la Défense, de la prévention et de la sécurité [4-5-6]	38, 40
Aspirant·e en nursing [4-5-6]	19, 30, 38
Assistant·e aux métiers de la prévention et de la sécurité [7]	38, 41
Bioesthétique [3]	19
Esthéticien·ne [4-5-6]	19, 30
Gestionnaire d'un institut de beauté [7]	19
Techniques sociales [4-5-6]	41
Techniques sociales et d'animation [3]	30, 32, 40, 41
Techniques sociales et d'animation (variante sportive) [3]	38, 41

ENSEIGNEMENT SECONDAIRE PROFESSIONNEL

Agronomie

Agent·e agricole polyvalent·e [4-5-6]	30
Agriculture et maintenance du matériel [3]	30
Arboriste : grimpeur·euse élagueur·euse [7]	30
Assistant·e en soins animaliers [4-5-6]	30, 31, 41
Complément en art floral [7]	30
Complément en élevage et gestion de troupeaux [7]	30, 41
Complément en mécanique agricole et/ou horticole [7]	30, 32
Fleuriste [4-5-6]	30
Horticulteur·rice spécialisé·e en aménagement de parcs et jardins [7]	30, 32
Horticulture et maintenance du matériel [3]	30, 32
Ouvrier·ère qualifié·e en horticulture [4-5-6]	30, 32

Arts appliqués

Année polyvalente (optique, mécanique, infographie) [3]	36
Arts appliqués [3]	25, 30, 31
Assistant·e aux métiers de la publicité [4-5-6]	25
Assistant·e en décoration [4-5-6]	30, 31
Complément en agencement d'intérieur [7]	25, 43
Complément en création et restauration de meubles [7]	25
Complément en techniques spécialisées de décoration [7]	30, 31
Complément en techniques publicitaires [7]	25
Restaurateur·rice – garnisseur·euse de meubles [7]	25

Construction

Année polyvalente [3]	20, 21
Bois [3]	21, 25, 37, 42, 43
Carreleur·euse-chapiste [4-5-6]	31
Charpentier·ère [7]	42
Complément en techniques spécialisées en construction- gros-œuvre [7]	21, 43
Conducteur·rice d'engins de chantier [4-5-6]	34
Constructeur·rice-monteur·euse en bâtiment structure bois [7]	37
Construction gros-œuvre [3]	21, 31, 34, 42, 43
Constructiv (informations générales)	23
Couvreur·euse-étancheur·euse [4-5-6]	20, 21
Ebéniste [4-5-6]	25
Équipement du bâtiment [3]	20
Installateur·rice en sanitaire [7]	20
Maçon·ne [4-5-6] :	21, 34, 42, 43
Menuisier·ère d'intérieur et d'extérieur [4-5-6]	21, 37, 42, 43
Menuisier·ère en PVC et ALU [7]	21
Monteur·euse en chauffage et sanitaire [4-5-6]	20
Ouvrier·ère en rénovation, restauration et conservation du bâtiment [7]	42

Economie

Collaborateur·rice administratif·e [4-5-6]	30, 32, 41, 43
Complément en accueil [7]	30
Complément en techniques de vente [7]	20
Gestionnaire de très petites entreprises [7]	32, 34, 41, 43
Travaux de bureau [3]	20, 30, 32, 41, 43
Vendeur·euse [4-5-6]	20, 34, 41
Vendeur·euse – retoucheur·euse [4]	32
Vente [3]	41

Hôtellerie-alimentation

Food at Work (informations générales)	39
Boucher·ère-charcutier·ère [4-5-6]	20, 34
Boucherie-Charcuterie [3]	20, 34
Boulangier·ère-pâtissier·ère [4-5-6]	34
Boulangerie-Pâtisserie [3]	34
Chef·fe de cuisine de collectivité [7]	34
Cuisine et salle [3]	30, 34, 40
Cuisinier·ère de collectivité [4-5-6]	34
Patron·ne boucher·ère-charcutier·ère-traiteur [7]	34
Patron·ne boulangier·ère-pâtissier·ère-chocolatier·ère [7]	34
Restaurateur·rice [4-5-6]	30, 34, 40
Sommelier·ère [7]	30
Traiteur-organisateur·rice de banquets et de réceptions [7]	20, 30, 31, 34, 40

Industrie

Année polyvalente [3]	20, 21, 36
Assistant·e de maintenance PC-Réseaux [4-5-6]	20, 21
Carrossier·ère [4-5-6]	31, 43
Carrossier·ère spécialisé·e [7]	31
Complément en électricité de l'automobile [7]	30, 31
Complément en maintenance d'équipements techniques [7]	21, 43
Complément en soudage sur tôles et sur tubes [7]	20, 42
Complément en techniques spécialisées d'industrie graphique [7]	25
Complément en travaux sur carrosserie [7]	42
Conducteur·rice poids lourds	21, 22
Electricité [3]	21, 42, 43
Imprimerie [3]	25
Installateur·rice électricien·ne [4-5-6]	21, 42, 43
Mécanicien·ne d'entretien [4-5-6]	21, 36, 43

Mécanicien-ne d'entretien automobile [4-5-6].....	21, 30, 31, 32, 38, 42, 43
Mécanicien-ne des moteurs diesel	
et engins hydrauliques [7]	21, 32, 34
Mécanicien-ne en cycles [4-5-6]	34
Mécanique garage [3]	30, 31
Mécanique polyvalente [3]	21, 32, 34, 38, 42, 43
Opérateur-riche en industrie graphique [4-5-6]	25
Soudeur-euse cordon d'angle [4-5-6]	20, 34, 42
Technicien-ne en installations électriques [7]	21, 42

Services aux personnes

Aide familial-e	19, 30, 31, 43
Aide-soignant-e	19, 30, 31, 37, 43
Coiffeur-euse [4-5-6]	30, 31, 41, 43
Coiffeur-euse manager [7]	30, 31
Coiffure [3]	30, 31, 41, 43
Puériculteur-riche [7]	19, 30, 38
Puériculture [4-5-6]	19, 30, 38
Services sociaux [3]	19, 30, 31, 37, 38, 43

Formation générale

[7]	20, 41
-----------	--------

ENSEIGNEMENT ORGANISÉ EN ALTERNANCE - CEFA

Remarque

L'enseignement secondaire en alternance est organisé selon deux modalités : l'alternance « Article 45 » et l'alternance « Article 49 ». Seule la forme 49 permet d'obtenir le CESS (certificat d'enseignement secondaire supérieur).

Article 45

Agronomie

Jardinier-ère d'aménagement	32, 43
Jardinier-ère d'entretien	32, 43
Ouvrier-ère en cultures maraîchères sous abri et de plein champ	29
Ouvrier-ère en exploitation horticole	29
Ouvrier-ère en implantation et entretien de parcs et jardins	29

Construction

Auxiliaire du bâtiment	32, 38, 43
Bétonneuse	43
Carreleur-euse	43
Chapiste	43
Coffreur-euse	43
Constructiv (informations générales)	23
Ferrailleur-euse	43
Jointoyeur-euse-ravaleur-euse de façades	32, 42, 43
Monteur-euse – placeur-euse d'éléments menuisés	43
Monteur-euse en chauffage	29, 32, 42
Monteur-euse en sanitaire	29
Monteur-euse-placeur-euse d'éléments menuisés	29, 32
Ouvrier-ère en entretien du bâtiment et de son environnement	29, 32, 43
Ouvrier-ère en peinture du bâtiment	29, 32
Ouvrier-ère plafonneur-euse	43
Ouvrier-ère poseur-euse de revêtements souples de sol	29, 32
Paveur-euse	32
Poseur-euse de couvertures non métalliques	29, 32, 42, 43

Économie

Auxiliaire de magasin	29, 32, 43
Équipier-ère logistique	43
Magasinier-ère	32, 43

Habillement et textile

Ouvrier-ère retoucheur-euse	32
-----------------------------------	----

Hôtellerie-Alimentation

Agent-e de fabrication du secteur alimentaire	32, 43
Food at Work (informations générales)	39
Commis-e de cuisine de collectivité	29, 32, 40, 43
Garçon-serveuse de restaurant	29, 43
Premier-ère commis de cuisine	29, 32, 40, 43

Industrie

Aide-électricien-ne	29, 32, 42
Aide-mécanicien-ne garagiste	29, 32, 38, 43
Ferronnier-ère	32
Métallier-ère	32, 43
Module de Formation Individualisé (MFI)	43
Monteur-euse de pneus – aligneur-euse	32
Peintre en carrosserie	29
Préparateur-riche de travaux de peinture en carrosserie	42
Préparateur-riche en carrosserie	32
Technicien-ne hardware en atelier	29, 32, 42
Tôlier-ère en carrosserie	29, 32, 42

Services aux personnes

Aide logistique en collectivité	29, 32
Aide-ménager-ère	32
Surveillant-e équipier-ère en logistique sportive	32

Article 49

Agronomie

Arboriste : grimpeur-euse élagueur-euse	32
Assistante en soins animaliers	29, 31
Complément en art floral	29
Complément en mécanique agricole et/ou horticole	32
Fleuriste	43
Ouvrier-ère qualifié-e en horticulture	32

Construction

Carreleur-euse-chapiste	31
Complément en agencement d'intérieur	43
Complément en techniques spécialisées en construction - Gros œuvre	43
Conducteur-riche d'engins de chantier	31, 34
Construction gros-œuvre	31, 34
Constructiv (informations générales)	23
Maçon-ne	31, 32, 34, 38, 42
Menuisier-ère d'intérieur et d'extérieur	32

Économie

Gestionnaire de très petites entreprises	29, 31, 34, 38, 43
Vendeur-euse	29, 31, 32, 34, 38, 43
Vente	31, 38

Hôtellerie-Alimentation

Food at Work (informations générales)	39
Boucher-ère-charcutier-ère	31, 34
Boulangier-ère-pâtissier-ère	31, 34
Cheffe de cuisine de collectivité	31, 34, 38, 40
Cuisine et salle	31, 34, 40
Cuisinier-ère de collectivité	31, 34, 38, 40
Hôtelier-ère-restaurateur-riche	43
Ouvrier-ère boulangier-ère-pâtissier-ère	31, 34, 43
Patron-ne boucher-ère-charcuterie-traiteur	31, 34
Restaurateur-riche	31, 34
Traiteur-organisateur-riche de banquets et de réceptions	31, 34, 43

Industrie

Carrossier-ère	31, 43
Complément en soudage sur tôles et sur tubes	31, 32, 42, 43
Électricien-ne automaticien-ne	43
Mécanicien-ne d'entretien	43
Mécanicien-ne d'entretien automobile ...	31, 38, 42

Mécanicien-ne des moteurs diesels

et engins hydrauliques	31, 32, 34
Mécanicien-ne en cycles	31, 34
Mécanique garage	31
Mécanique polyvalente	31, 34
Module de Formation Individualisé (MFI)	43
Soudeuseuse cordon d'angle	31, 34
Soudeuseuse tubes bout à bout	31, 34

Services aux personnes

Aide familial-e	43
Aide-soignant-e	43
Coiffeuse	29, 31, 32, 43
Coiffure	29, 31
Service sociaux	38

Emploi - Formation

Stand 27 INSTITUT PROVINCIAL GABRIELLE PETIT LEUZE

- Agent-e administratif-ve (anciennement technicien-ne de bureau)
- Agent-e de pompes funèbres
- Aide familial-e
- Aide-soignant-e
- Aide-tôlier-ère en carrosserie
- Ambulancier-ère de transport non urgent de patients-es (ATNUP)
- Anglais (niveau élémentaire)
- Animateur-ice
- Assistant-e aux métiers de prévention et de la sécurité
- Auxiliaire de l'enfance
- Barman-Barmaid
- Carrosserie - préparateur-ice peintre
- Complément de formation générale avec ou sans apprentissage d'une langue étrangère en vue de l'obtention du certificat correspondant au certificat d'enseignement secondaire supérieur
- Connaissances de gestion de base
- Cuisine - découverte
- Première commis-e de cuisine
- Restaurateur-ice
- Technicien-ne en comptabilité
- Traiteur-organisateur-ice de banquets

TOURNAI

- Alphabétisation
- Anglais (niveau supérieur)
- CAP - Certificat d'Aptitudes Pédagogiques
- Certificat en Philosophie et Citoyenneté
- Comptabilité - option gestion (bachelier)
- Fleuriste - composition et bouquets
- Fleuriste - composition et décoration - fêtes du calendrier et de tous les jours
- Fleuriste - compositions et décorations de circonstances - moments de la vie
- Fleuriste - initiation à l'art floral
- Français Langue Etrangère (FLE)
- Informatique - Orientation développement d'applications (bachelier)
- Loisirs créatifs - Initiation
- Patine sur différents supports - initiation
- Tapissier-ère - garnisseur-euse (ouvrier-ère) - travaux pratiques

Stand 43 COLLÈGE TECHNIQUE SAINT-HENRI - ENSEIGNEMENT POUR ADULTES

MOUSCRON

- Aide-soignant-e
- Anglais
- Biérologie
- CAP - Certificat d'Aptitudes Pédagogiques
- Connaissances de gestion de base
- Espagnol
- Habillement
- Loisirs créatifs - initiation
- Mixologie
- Néerlandais

KAIN

- Allemand
- Anglais
- Espagnol
- Néerlandais
- Italien

RAMEGNIES-CHIN (VOIR STAND 25 - INSTITUT SAINT-LUC)

- Marqueterie
- Sculpture

Stand 45 PRORIENTA

- Bureautique
- Communication visuelle
- Dessin assisté par ordinateur
- Horeca
- Logistique
- Mécanique et carrosserie
- Remarque : fait aussi de l'orientation

Stand 44 ECOLE JEANNINE MANUEL – LILLE

Cette école propose deux baccalauréats : le **Baccalauréat Français International** (BFI) et l'**International Baccalaureate** (IB).

Pour une meilleure compréhension de leurs programmes, voici les **correspondances avec le système belge** :

- Correspondance des années :
 - Collège (France) = 1-2-3^e secondaire (Belgique)
 - 2^{de} (France) = 4^e secondaire (Belgique)
 - 1^{ère} (France) = 5^e secondaire (Belgique)
 - Terminale (France) = 6^e secondaire (Belgique)
- Le **BFI - Baccalauréat Français International** est un cursus d'excellence de l'Education Nationale française, bilingue et biculturel. Le programme comporte des enseignements généraux et des enseignements complémentaires spécifiques au cursus obligatoires (approfondissement culturel et linguistique, connaissance du monde et discipline non-linguistique obligatoire, histoire-géographie dans l'établissement de Lille). Les élèves diplômés du BFI ont un niveau d'anglais validé par le College Board (CECRL C1/C2).
- L'**IB - International Baccalaureate** est un cursus indépendant, enseigné uniquement en anglais. Il a pour objectif de former des élèves qui ont une excellente base de connaissances variées et approfondies, et qui s'épanouissent sur les plans physique, intellectuel, émotionnel et éthique. Le programme d'études est constitué de six groupes de matières et du tronc commun. Ce dernier comprend la théorie de la connaissance (TdC), le programme créativité, action, service (CAS), et le mémoire.

LES PROGRAMMES

À partir de la classe de 1^{ère} :

- Filière BFI (Baccalauréat Français International). L'élève doit choisir 3 matières de spécialité à l'entrée en première. 2 matières sont gardées pour l'année de terminale. Voici les spécialités proposées :
 - HGGSP (Histoire, Géographie, Géopolitique, Sciences Politiques)
 - HLP (Humanités, Littérature, Philosophie)
 - SES (Sciences Économiques et Sociales)
 - SVT (Sciences de la Vie et de la Terre)
 - Physique-Chimie
 - Mathématiques
- Filière IB (International Baccalaureate). L'élève doit choisir une matière dans chacun des 6 blocs listés plus bas. Parmi ces choix, 3 matières doivent être du niveau supérieur (NS) et 3 autres du

niveau moyen (NM). Voici les 6 blocs :

- **Bloc 1**
 - Français A Langue & Littérature (NM / NS)
 - Français B (NM / NS)
 - Français Ab Initio (NM)
 - Chinois A (NM)
 - Russe A (NM)
 - Ukrainien A (NM)
 - Allemand A (NM)
 - Espagnol A (NM)
- **Bloc 2**
 - Anglais A Littérature (NM / NS)
 - Anglais A Langue & Littérature (NM)
 - Anglais B (NS)
- **Bloc 3**
 - Business Management (NM / NS)
 - Histoire (NM / NS)
- **Bloc 4**
 - Biologie (NM / NS)
 - Physique (NM / NS)
 - Systèmes Environnementaux et Sociétés (NM / NS)
- **Bloc 5**
 - Math Applications & Interprétation (NM / NS)
 - Math Analyse et Approches (NM)
- **Bloc 6**
 - Arts Visuels (NM / NS)
 - Politiques Globales (NM)
 - Espagnol B (NM / NS)
 - Chimie (NM / NS)

LES OPTIONS OBLIGATOIRES (AU CHOIX) EN FILIÈRE BFI

LVB (Langues Vivantes) allemand, espagnol, chinois (ou autre).

LES OPTIONS FACULTATIVES

- AP (cours de niveau universitaire) European History
- AP English Littérature & Composition
- Latin
- Théâtre
- Arts plastiques

LES OPTIONS FACULTATIVES EN FILIÈRE IB (EN CLASSE DE 2^{NDE} INT UNIQUEMENT)

- Théâtre
- Arts plastiques
- YEP (Young Enterprise Project)

Au collège, les options obligatoires sont soit le chinois (non débutant) ou le latin.

Les autres options sont LVB allemand et LVB espagnol (à partir de la 5^e).

Dans le cas où un élève a besoin d'aide en Français ou en Anglais (décision prise par la Direction), le choix d'une option n'est pas applicable.

Pour plus d'infos, rendez-vous sur le stand et/ou sur ecolejeanninemanuel.org

Conseils pour favoriser ses chances de réussite à l'école



Gérer son travail scolaire, s'organiser, synthétiser la matière, mémoriser, se préparer pour les examens... Autant de choses qu'un-e élève doit gérer durant sa scolarité. Mais par où commencer, comment faire et à quoi penser ?

Passer de l'enseignement primaire à l'enseignement secondaire est une étape qui n'est pas toujours facile pour l'élève. Il est donc important de se préparer à ce passage. Adapter sa méthode de travail durant son parcours en secondaire est essentiel.

Afin de gérer au mieux sa méthode de travail, voici un calendrier scolaire qui donne quelques conseils. Il permet de savoir quoi faire et à quel moment de l'année.

Il est possible de trouver de l'aide au sein même de l'école, auprès de professionnel·les, d'organismes, du SIEP...

Dès la rentrée scolaire et durant l'année

- Participer en classe
- Être attentif·ve
- Gérer son matériel scolaire
- Gérer son temps de travail et ses loisirs
- S'organiser, planifier son travail scolaire (utiliser un planning, un agenda...)
- Organiser ses cours et ses notes (classement, fluo, table des matières...)
- Créer des outils pour faciliter l'étude (synthèses, fiches, plans, cartes mentales...)
- Étudier régulièrement

Les examens

- Préparer ses cours pour les examens
- Planifier son temps d'étude
- Étudier – Mémoriser
- Gérer son stress
- Comprendre les difficultés rencontrées et ses erreurs
- Rebondir face à l'échec éventuel

LES ATELIERS DU SIEP MOUSCRON

UN PAS VERS TON ORIENTATION

Une après-midi pour entamer la réflexion sur ton orientation, découvrir les secteurs professionnels, apprendre à te connaître et découvrir les parcours d'études et de formations.

25 MARS 2026

13h30 - 16h

Centre culturel Marius Staquet
à Mouscron



Infos & inscription
jusqu'au 18 mars

Des outils pour faciliter L'ETUDE & LA MEMORISATION

22 AVRIL 2026

13h30 - 16h

Centre culturel Marius Staquet
à Mouscron



Infos & inscription
jusqu'au 15 avril

Tu veux étudier autrement ? Viens explorer ton profil d'apprentissage et essayer des outils concrets pour optimiser ta mémoire et ton efficacité.

siep

Comment obtenir le CESS ?



Le **CESS** (Certificat d'Enseignement Secondaire Supérieur) peut être obtenu de plusieurs manières :

Via l'enseignement secondaire de plein exercice ou en alternance

Dans l'**enseignement secondaire de plein exercice**, on l'obtient :

- A la fin d'une 6^e année de l'enseignement secondaire général, technique de transition ou technique de qualification ;
- A la fin d'une 7^e de l'enseignement secondaire professionnel.

Dans l'**enseignement secondaire en alternance**, on l'obtient :

- A la fin d'une formation « article 49 » organisée dans les CEFA (Centre d'Education et de Formation en Alternance).

Via l'enseignement pour Adultes

L'enseignement pour Adultes est destiné à toute personne à partir de 18 ans. Les écoles proposent deux types de cursus pour obtenir le CESS.

- Formation « Humanités générales » : cette formation est dispensée en cours du jour ou du soir, selon l'établissement. Elle dure généralement 2 ans et comprend l'équivalent de la matière de secondaire général (5^e et 6^e années).
- Formation « Complément CESS » : le complément CESS peut durer 1 ou 2 ans et est organisé en journée ou en soirée selon l'établissement. La formation comprend l'équivalent des cours généraux dispensés en 5^e et 6^e secondaire en technique de qualification.

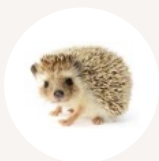
Attention, elle n'est accessible qu'aux personnes qui sont en possession d'un certificat de qualification obtenu en secondaire, en enseignement pour adultes ou à l'IFAPME. La liste des certificats donnant accès au complément CESS se trouve sur le blog du SIEP (www.blog.siep.be).



Via le jury central

Il est aussi possible d'obtenir le CESS en passant les examens du jury central organisés par la Fédération Wallonie-Bruxelles. Attention, il s'agit uniquement d'examens ! Le jury n'organise aucun cours et ne procure aucun syllabus. Il faut donc se préparer aux épreuves par ses propres moyens. Les épreuves reprennent le programme de 5^e et 6^e années. Il est possible de passer les épreuves de l'enseignement général, technique/artistique de transition, technique/artistique de qualification ou professionnel. Attention, le jury ne permet pas d'obtenir un certificat de qualification, seul le CESS est octroyé, même en choisissant une option de qualification.

Tous les renseignements se trouvent sur le site : www.enseignement.be/jurys



NOTRE OFFRE DE PARCOURS SCOLAIRES

	S1	ANNÉE 2	ANNÉE 3	ANNÉE 4	ANNÉE 5	ANNÉE 6	ANNÉE 7
GENERAL ET TECH.DE TRANSITION	2 ^e année COMMUNE 2 ACTIVITÉS AUX CHOIX PARMIS :		SANS CE1 D : 2E SUPP.	EDUCATION PHYSIQUE			
	DESSIN			LANGUES MODERNES			
	SPORTS			SCIENCES			
	INFORMATIQUE			SC. SOCIALES ET EDUCATIVES*			
TECHNIQUE DE QUALIFICATIN	SANS CEB : 1ER DEGRÉ DIFFÉRENCIÉ		ANIMATION	ANIMATEUR			
			TECHNIQUES SOCIALES	AGENT D'ÉDUCATION			
				ASPIRANT EN NURSING			
			SECRÉTARIAT TOURISME	AGENT EN ACCUEIL ET TOURISME			
				/			
			ELECTROMÉCA.	ELECTRICIEN DE MAINTENANCE INDUSTRIELLE			
PROFESSIONNEL DE QUALIFICATION			TECH. ARTIST.	TECHNICIEN EN PHOTOGRAPHIE			
				ASPIRANT METIERS DÉFENSE, PRÉVENTION, SÉCURITÉ			
			SERV. SOCIAUX	PUÉRICULTURE			
			MÉCANIQUE POLYVALENTE	MÉCANICIEN D'ENTRETIEN AUTOMOBILE			
			AIDE MÉCA.	MÉCANICIEN D'ENTRETIEN AUTOMOBILE			
PROFESSIONNEL DE QUALIFICATION EN CEFA			SERV. SOCIAUX	PUERICULTURE			
			AUX. DU BAT.	MAÇON			
			VENTE	VENDEUR			
				CUISINIER DE COLLECTIVITÉ			
				CHEF DE CUISINE DE COLLECTIVITE (7 ^e année) → CESS			
			GESTIONNAIRE DE TRÈS PETITES ENTREPRISES ↓ CESS C. GESTION				

* en technique de transition

** assistant aux métiers de la prévention et de la sécurité

* en technique de transition

** assistant aux métiers de la prévention et de la sécurité



Questions d'orientation?
email : direction@joffroy.be



Lors des **30 et 31 janvier** au **Salon Itinéraires secondaires de Tournai**, rejoignez la Food At Work Experience et explorez l'univers du secteur alimentaire.

Deviens toi aussi un #FoodHero



Au menu

- Confectionnez des brochettes de bonbons via une mini ligne de production robotisée
- Menez des missions via nos casques de réalité virtuelle
- Participez à notre concours spécial « Globe de produits alimentaires »

Retrouvez-nous
au stand 39

foodatwork.be

Un SAS hygiène est également prévu avant d'entrer. Tous nos visiteurs seront invités à se désinfecter les mains dans les règles de l'art, tout comme les travailleurs du secteur alimentaire se doivent de le faire.

ETUDES
FORMATIONS
METIERS

Salon SIEP

06 & 07 février / Namur Expo

06 & 07 mars / Grand palais

20 & 21 mars / Liège Expo

27 & 28 mars / Lotto Mons Expo

salons.siep.be

siep

Concours

Primaires

Les classes de 6^e primaire qui visitent le salon sont invitées à **imaginer un métier de demain** et à l'illustrer. Un **concours** est organisé pour **récompenser les meilleures créations**.

Leurs réalisations se trouvent à côté du stand photos (à l'entrée du salon)

Votez pour votre préférée.



Je vote pour
la réalisation
n°

DANS NOS CENTRES SIEP, TOUTE L'ANNÉE, DES SERVICES COMPLÉMENTAIRES

Information

Le SIEP propose des **entretiens** d'information **individuels** et **personnalisés** avec un·e conseiller·ère.

Vos questions portent sur :

- L'enseignement et la formation
- Les métiers
- Le travail et l'insertion socioprofessionnelle

Mais aussi sur :

- La protection sociale et la législation
- La mobilité
- La culture et les loisirs, etc.

Orientation

Le SIEP propose un **accompagnement personnalisé** adapté aux besoins et au rythme de chacun.

→ OBJECTIFS

Face à vos inquiétudes et indécisions, des psychologues vous aident à **réfléchir, explorer et construire votre projet scolaire et professionnel** en se basant sur :

- votre parcours,
- vos valeurs, qualités et compétences,
- vos connaissances sur les métiers et les études.

SIEP de MOUSCRON

Rue de Tourcoing, 68
7700 Mouscron
Tél. : 056/33 69 48



siep.mouscron@siep.be
Ouvert lundi, mardi et jeudi
de 13h à 17h;
mercredi de 9h à 17h.

8 CENTRES & 2 POINTS INFO

en Belgique francophone

**Bruxelles | Charleroi | Libramont | Liège
Mons | Mouscron | Namur | Wavre
Point info Marolles | Permanence Evere**

VOUS CHERCHEZ UNE FORMATION ?



PLUS DE
2.500 formations
A DECOUVRIR

formations.siep.be



VOUS CHERCHEZ UN METIER ?



PLUS DE
1.200 métiers
A EXPLORER

metiers.siep.be



siep